

Pavillon des musiques d'aujourd'hui

Projet d'implantation d'équipement culturel
pour le Pavillon des musiques d'aujourd'hui à Montréal

Étude de faisabilité



1. Présentation générale

1.1. Introduction

1.2. État de la musique d'aujourd'hui à Montréal

1.3. Importants constats

1.4. Piste de solution: un lieu commun de création, de production et d'accueil

1.5. Caractéristiques du lieu recherché correspondant aux pratiques de la discipline des musiques d'aujourd'hui

1.6. Taux d'occupation

1.7. Description sommaire des espaces

1.8. Conclusion

1.1. Introduction

Au cours de l'automne 2000, trois chefs de file de la musique d'aujourd'hui à Montréal ont formé un collectif en vue de trouver une solution aux enjeux que posent l'isolement et les conditions inadéquates de travail de ses intervenants ainsi que la démocratisation de la discipline auprès du grand public. En effet, il y a trois ans, le Nouvel Ensemble Moderne (NEM) sous la direction artistique de Lorraine Vaillancourt, a invité les organismes Réseaux des arts médiatiques (RÉSEAUX) représenté par Robert Normandeau et Productions SuperMusique (PSM), représenté par Danielle Palardy Roger, à se joindre à lui pour explorer l'idée de la création d'un centre dont la vocation serait spécialement dédiée aux intervenants de tous les créneaux de la musique d'aujourd'hui de concert à Montréal.

Après mûre réflexion, un diagnostic sur l'état de la discipline à Montréal nous confirme que cette idée de lieu de création, de production et d'accueil constitue l'étape logique et naturelle de développement pour structurer le milieu des musiques d'aujourd'hui à Montréal et le positionner solidement comme l'un des pôles du réseau international.

1.2.1. Les forces du secteur des musiques d'aujourd'hui à Montréal

Le milieu des musiques d'aujourd'hui à Montréal est représenté par une communauté artistique très dynamique et des plus diversifiées. La qualité, l'originalité, le potentiel de ses intervenants contribuent à la reconnaissance internationale de la métropole comme berceau culturel d'une province et d'un pays. En témoignent les nombreuses invitations faites à nos créateurs et interprètes à se produire sur les scènes internationales.

Près d'une trentaine d'organisations y œuvrent à titre de créateurs, producteurs, diffuseurs tant en art de la scène que dans l'enregistrement sonore ou à titre d'éditeur spécialisé. La main d'œuvre du secteur est constituée de près de 300 artistes et travailleurs culturels qui contribuent à la présentation annuelle sur le territoire montréalais de plus d'une centaine de concerts, événements, publications sonores et écrites, ce qui équivaut annuellement à plus d'un événement par semaine.

Les grands courants de ces musiques y sont tous représentés:

- **Musique contemporaine:** musique dite de répertoire, de tradition écrite pour des formations diversifiées d'instruments (quatuor, orchestre de chambre, etc.). Le NEM, un orchestre de chambre de quinze musiciens permanents, est représentatif de ce créneau.
- **Musique actuelle:** improvisation, bruitisme, jazz d'avant garde, nouvelles lutheries, etc. Ce créneau compte autant de formations que de champs d'expérimentation. PSM représente une importante partie de ces créateurs.
- **Musique électroacoustique:** on parle ici de projection acousmatique qui se définit comme genre musical sur support (bande, disque dur) présenté sur un ensemble de haut parleurs. En lien étroit avec les compositeurs de cette musique RÉSEAUX est le principal représentant de cette tendance à Montréal.

La diversité dans la pratique musicale contemporaine est l'une des principales richesses de la communauté de créateurs et d'interprètes montréalais.

1.2.2. Les enjeux d'une si grande diversité

Bien qu'un climat de collaboration règne entre les divers créneaux de la pratique musicale, les intervenants de ce milieu sont confrontés à l'isolement. Leurs moyens actuels doivent être entièrement consacrés à la production et la présentation de leurs activités, ce qui laisse peu de temps et de ressources pour une meilleure interaction des pratiques ainsi que pour une concertation structurante qui permettrait l'amélioration des conditions de travail des artistes et artisans et, par ricochet, une meilleure accessibilité de leur travail auprès d'un public plus diversifié.

Cet état contribue d'une part à la segmentation du public consommateur de ces musiques et, d'autre part, à la dilution d'une masse critique qui aurait avantage à se concentrer, ne serait ce que pour renforcer son image auprès des médias, du grand public; sur le plan local et auprès de la communauté internationale.

Les intervenants du milieu sont unanimes à souligner la difficulté de développer davantage le public existant, la difficulté de sensibiliser les médias à leur forme d'art, le manque d'installation adéquate pour la création, la production et l'accueil d'artistes étrangers. À ce dernier égard, le Québec accuse une dette importante envers la communauté internationale qui réclame à juste titre des retours d'ascenseur.

Contrairement aux autres disciplines des arts de la scène, tel le théâtre et la danse, la musique d'aujourd'hui à Montréal ne possède pas de lieu qui lui soit dédié et qui soit facilement identifiable par la communauté artistique et le grand public.

Un recensement des lieux de diffusion existants (voir annexe 2) sur le territoire montréalais fait état des principales barrières à l'enracinement de la discipline dans un de ces lieux.

Les principaux inhibiteurs identifiés sont:

- l'inadéquation des jauges par rapport aux besoins de la discipline: manque de **salles intermédiaires** de 200 et de 450 places;
- la **vocation établie** des salles existantes pour d'autres disciplines (théâtre, danse, spectacles de

variétés, centres récréatifs et sportifs, églises, salles pluridisciplinaires);

- leur manque de **disponibilité** au moment opportun;
- leur inadéquation en termes d'**acoustique** et d'**équipements**;
- L'absence d'**installation d'accueil** pour les artistes de l'étranger.

1.3. Importants constats

1.3.1. Un statut d'itinérant

Le statut «d'itinérant» des intervenants de ces musiques est un réel frein au développement du public parce que l'habitude de fréquentation d'un lieu ne peut ainsi s'imposer. De plus, contrairement aux autres disciplines des arts de la scène, **le lieu de diffusion avec ses capacités acoustiques est un élément du produit musical fini et influence grandement la qualité de l'expérience du public.**

Par ailleurs, les traditions et pratiques des autres disciplines, telle la danse et le théâtre, sont bien différentes de la musique. Une production de théâtre ou de danse sera offerte au public en plusieurs représentations et sur plusieurs jours, alors qu'une production de musique de concert ne sera souvent offerte qu'une seule soirée. Comme les producteurs de la discipline musicale sont à la merci de la programmation des locateurs de salles, les dates de disponibilité sont très souvent incompatibles avec les habitudes de fréquentation de leur public respectif, ce qui mine davantage sa fidélisation.

1.3.2. L'acoustique des lieux

L'acoustique des lieux est un critère essentiel pour la présentation des événements. L'acoustique des salles de théâtre se révèle souvent déficiente pour la musique (voir annexe des salles), le temps de réverbération y étant trop court et trop sec, une qualité toutefois recherchée pour les présentations théâtrales. Le phénomène inverse: un temps de réverbération trop long est tout aussi indésirable. Les salles de spectacle, quant à elles, exigent une amplification pour assurer une qualité d'écoute ce qui augmente les coûts de production sans toutefois assurer la qualité recherchée.

1.3.3. Infrastructure d'accueil

Aux besoins précités s'ajoute **la nécessité urgente de pouvoir accueillir adéquatement les artistes de l'étranger à Montréal.**

Au fil des ans, **PSM** a accueilli des artistes venant d'Europe, d'Asie, des États Unis et du Canada. En effet, ses séries de concerts SuperOption perpétuent une tradition d'accueil entamée dès 1988 avec l'organisation du Festival international des musiciennes innovatrices.

Pour **RÉSEAUX**, l'un des points les plus importants et les plus originaux de la série *Rien à voir* demeure la présence des compositeurs invités à Montréal. En effet, il est assez fréquent que des séries de ce type, comme celles organisées par les universités, ne requièrent pas la présence des artistes. Or, **RÉSEAUX** se distingue au contraire par cette présence des créateurs pendant ses activités. Ainsi, les artistes invités sont mis à contribution non seulement pour diriger des classes de maître en diffusion, mais également pour prononcer des conférences, participer à des tables rondes et rencontrer le public.

Le NEM, quant à lui, accueille pendant un mois, 7 jeunes compositeurs, de toutes provenances, dans le cadre de son forum international, événement biennal.

De plus, travaillant régulièrement en partenariat avec des organismes ou ensembles étranger, il reçoit chaque année, outre de nombreux compositeurs, des musiciens solistes ou ensembles.

1.4. Piste de solution: un lieu commun de création, de production et d'accueil

Cette association spontanée entre le NEM, PSM et RÉSEAUX dans la recherche d'une solution commune démontre bien l'urgence dans laquelle chacun de ces organismes se trouve actuellement, sans parler de tous les autres organismes et ensembles qui ressentent les mêmes besoins et qui pourraient bénéficier d'un tel lieu.

Le collectif NEM, PSM et RÉSEAUX considère que le moment est donc venu de passer à une nouvelle étape de développement et que la solution aux multiples enjeux identifiés est de se créer un lieu commun permanent, un lieu pensé et équipé selon les besoins de la discipline, un centre dynamique d'information, de production, de création, d'animation et d'accueil.

Ces trois partenaires comptent parmi les plus actifs au niveau de la création, de la production et de la diffusion des musiques d'aujourd'hui à Montréal. Ce projet de centre dédié à ces musiques donnera aux intervenants des divers créneaux de la discipline une véritable vitrine sur la place publique. Avoir pignon sur rue, faire de ce lieu un centre de création des musiques nouvelles, un endroit accessible au public, constitue une solution vitale qui donne naissance à de multitude échanges: échanges entre les intervenants de la discipline et le public, entre les différents organismes du milieu et entre les artistes du Québec et ceux de l'étranger.

Sans parler de la synergie engendrée par la présence simultanée de plusieurs organismes dynamiques au même endroit, ce projet est extrêmement stimulant et il ne manquera pas d'enrichir la communauté locale, voire la communauté internationale.

1.5. Caractéristiques du lieu recherché correspondant aux pratiques de la discipline des musiques d'aujourd'hui

Les caractéristiques recherchées pour un lieu qui réponde adéquatement aux besoins de la discipline touchent à la fois sa localisation pour son achalandage naturel et son accessibilité par les transports en commun ainsi que les espaces et les équipements de sonorisation et d'instruments requis par la pratique.

1.5.1. La gestion du centre de création «Pavillon»

Le collectif NEM, PSM et RÉSEAUX est d'avis qu'une structure administrative centralisée et interdépendante des administrations respectives des organismes résidants serait un modèle de fonctionnement viable.

Un conseil d'administration formé de gens d'affaires et des directions artistiques des organismes fondateurs serait responsable d'assurer la mission artistique du lieu par une saine gestion des ressources.

La permanence de cette nouvelle unité se composerait ainsi:

- Une direction artistique et générale pour voir au développement, à la promotion, à l'accueil.
- Une direction administrative pour la gestion du personnel (autre que celui des organismes résidants) et des responsabilités financières reliées au centre.
- Une direction technique qui supervise la préparation des événements et la planification des horaires pour la location des salles de répétition et de concert.

Se rajoutent à cette unité:

- Réceptionnistes: accueil et billetterie (2)
- Préposés au centre de documentation (2)
- Préposés au service de bar (2)
- Personnel de soutien lors d'événements (vestiaire, aide technique etc)

Nous doublons ces emplois puisque ce sera ouvert 7 jours par semaine.

Nous comptons créer une fondation pour soutenir une partie des activités et contribuer au budget de fonctionnement du Pavillon.

1.5.2. Définition des clientèles

Il importe ici de définir les clientèles du lieu d'accueil, de création et de diffusion pour les musiques d'aujourd'hui à Montréal.

Dans un premier temps, la clientèle de ce lieu est constitué d'artistes et d'artisans dans le créneau des musiques d'aujourd'hui.

Les équipes des trois membres fondateurs **NEM**, **PSM** et **RÉSEAUX** constituent les premiers clients de ce lieu en termes de priorité d'occupation. Viennent ensuite tous les autres organismes, ensembles et individus œuvrant dans le créneau des musiques d'aujourd'hui puis d'autres intervenants des arts contemporains, si ce lieu venait à répondre à leurs besoins.

Dans un second temps, la clientèle de ce lieu est constituée par le grand public qui est bien entendu indissociable de la mission du lieu.

1.6. Taux d'occupation

Selon le recensement d'activités produites actuellement par le collectif **NEM**, **PSM** et **RÉSEAUX**, ce futur espace de production permettra également aux autres acteurs du milieu d'y présenter leurs événements. De plus, cette analyse de la situation nous permet d'envisager une série d'initiatives générées par les trois organismes fondateurs.

1.6.1. Taux d'occupation actuel: NEM, PSM, RÉSEAUX

NEM: 17 jours + 522 heures de production

Le **NEM** présente une moyenne annuelle de 17 prestations publiques à Montréal.

Est aussi requis un minimum de 449 heures/année pour les répétitions: 230 heures de répétitions

(73 services de 3.15 heures répartis sur 40 semaines) et 219 heures/année de montage et démontage (3 heures par service)

PSM: 20 jours + 200 heures de production

PSM présente une moyenne annuelle de 10 prestations publiques à Montréal.

Est aussi requis un minimum de 10 jours pour le montage.

Les répétitions, pour 3 créations/production, demandent de 20 à 25 jours de répétitions (160 à 200 heures).

RÉSEAUX: 14 jours

RÉSEAUX présente une moyenne de 36 prestations (20 concerts, 8 ateliers, 8 rencontres) publiques à Montréal.

Sont requis: 2 jours de montage par production. Pour des raisons logistiques **RÉSEAUX** regroupe ses activités en deux séries d'événements de 7 jours chacun.

1.6.1.1. Taux d'occupation actuel: autres acteurs

Autres organismes = plus de 80 événements par année. Une analyse rapide de la saison 2002 2003 d'une douzaine d'organismes démontre une vive activité en musiques d'aujourd'hui avec plus de 80 événements par année. Nous avons inclus dans ce survol: *Chants Libres, Codes d'accès, Concerts M, Ensemble contemporain Montréal, Ensemble Kore, Innovations en concert, Pentaèdre, Quatuor Molinari, Quatuor Quasar, SMCQ, Trio Fibonacci*

1.6.2. Taux d'occupation prospectif: NEM, PSM, RÉSEAUX

Avec une résidence permanente, le **NEM, PSM** et **RÉSEAUX** et démontages.

Voici une série d'activités connexes qu'une résidence permanente facilite:

- Présentation de matinées avec de petites formations issues des ensembles existants pour le troisième âge et le jeune public
- Récitals des interprètes de la relève de la musique d'aujourd'hui
- Petits déjeuners ou 5 à 7 à la rencontre d'un artiste ou art affaires
- Rencontre littératures et musiques d'aujourd'hui
- Enregistrement de disques

1.7. Description sommaire des espaces

(voir détails la liste des fonctions et superficies qui suit)

Le Pavillon sera constitué de 2 salles de concerts (450 places et 200 places); de 3 salles de répétition (petite, moyenne, grande), d'un studio d'enregistrement, d'un centre de documentation/point de vente, d'un bistro, de 7 unités d'hébergement, d'une section bureaux administratifs.

1.8. Conclusion

Le secteur des musiques d'aujourd'hui à Montréal est un milieu d'une diversité et d'une richesse inavouée à l'ensemble de la population montréalaise et québécoise, malgré qu'il se distingue internationalement par la qualité de ses artistes et de ses productions. L'éparpillement de ses intervenants sur le territoire montréalais commande une meilleure structuration afin d'améliorer les conditions de travail du secteur ainsi qu'une meilleure accessibilité de ses produits à la population. Les chefs de file de ce milieu se sont entendus sur l'évidence qu'il est maintenant l'heure de bâtir les assises pour la future génération en rassemblant sous un même toit l'ensemble des intervenants de la discipline par ce projet d'implantation d'équipement culturel.

En plus de résoudre les problèmes d'isolement et d'inaccessibilité, il permet de résoudre le manque cruel de réciprocité au Québec pour l'accueil de créateurs et interprètes étrangers. Le partenariat des instances gouvernementales concernées par ces enjeux est à cet égard fortement sollicité par le collectif **NEM**, **PSM** et **RÉSEAUX** et nous anticipons la collaboration des instances publiques à la réalisation du projet d'implantation du Pavillon des musiques d'aujourd'hui.

2. Liste des fonctions et superficies

1 Centre de documentation		
	Description	Surface nette (pi2)
1.1	Centre de documentation	914
1.2	Salle / vitrine (organismes)	1356
	TOTAL	2270
2 Accueil		
	Description	Surface nette (pi2)
2.1	Bistro (80 places)	1410
2.2	7 ateliers d'artistes	1800
2.3	cuisine	226
2.4	bar	81
2.5	Hall d'entrée	300
2.6	Billetterie et réception	386
2.7	w.c.	236
2.8	terrasse	
	TOTAL	4439
3 Bureaux		
	Description	Surface nette (pi2)
3.1	NEM	1453
3.2	SuperMusique	1150
3.3	Réseaux	613
3.4	Administration générale	244
3.5	Salle de conférence	247
3.6	Salle papeterie / photocopie	215
3.7	Salon cuisinette	180
3.8	w.c. H/F	129
	TOTAL	4231
4 Salles de création et de production		
	Description	Surface nette (pi2)
4.1	Salle 1 (450 sièges)	4300
4.1.1	Balcon	
4.2	Scène	1076
4.3	Coulisses	540

4.4	Régie technique	220
4.5	Foyer 1	1356
4.6	Salon vert	365
4.7	Salon musiciens	344
4.8	Loges x 2	353
4.10	Espace rangement	182
4.11	Fosse d'orchestre	387
4.12	Espace rangement	936
4.13	Salle 2 (200 sièges)	2070
4.14	Scène	1076
4.15	Régie technique	215
4.16	Foyer 2	1000
4.17	Salon vert et coulisse	527
4.18	Loges x 2	236
4.19	Espace rangement	409
4.20	Studio d'enregistrement et composition	215
4.21	Salle de répétition 1	525
4.22	Salle de répétition 2	860
4.23	Salle de répétition 3	1410
4.24	w.c. H/F	108
4.25	Salle des serveurs	100
4.26	Foyer 2 mezzanine	678
4.27	mec./élec.	1990
	TOTAL	21478

5 Réception / vestiaire / rangement

	Description	Surface nette (pi2)
5.1	Atelier	400
5.2	Buanderie	100
5.3	Vestiaire	550
5.4	Sanitaires	828
5.5	Entrée des musiciens	376
5.8	Débarcadère	452
5.9	Ascenseur	
	TOTAL	2706

Total

	Description	Surface nette (pi2)
	SOUSTOTAL	35124
	Circulation, vide technique et cloison	12456
	Superficie brute TOTAL	47580

3. Esquisses d'aménagement

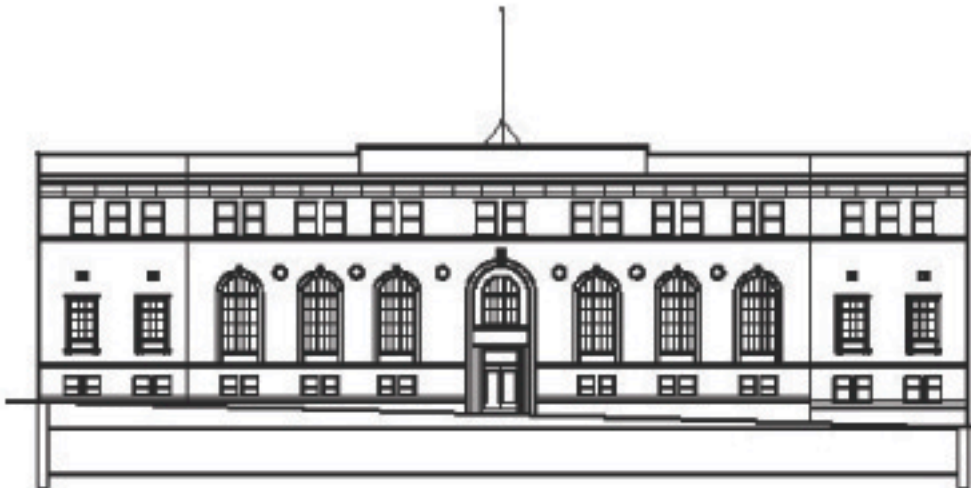
Le Pavillon MontRoyal situé sur l'avenue du même nom à l'est de l'avenue du Parc a été érigé en 1929 et conçu par les architectes Ross et Macdonald pour un organisme communautaire, le Young Men's Hebrew Association.

Le bâtiment est actuellement vacant après avoir abrité les activités de l'école d'arts visuels rattachée à l'Université de Montréal qui en est le propriétaire actuel. Bien que n'étant pas classé, l'édifice présente un certain intérêt patrimonial tout en étant situé aux abords du MontRoyal dans un secteur ayant fait l'objet de débats publics.

L'un des buts principaux de la présente étude consiste à offrir la possibilité de vérifier si le bâtiment se prête à un réaménagement qui satisfait les attentes des organismes tout en assurant la sauvegarde de son intérêt patrimonial.

Les esquisses qui suivent illustrent le scénario d'aménagement retenu dans lequel les deux salles de spectacle occupent les doubles volumes existants afin de minimiser les modifications morphologiques et structurales. Les façades peuvent être préservées dans leur intégralité alors que les intérieurs nécessitent des modifications, particulièrement pour ce qui a trait à la circulation du public.

Comptetenu que l'enveloppe et la charpente sont réutilisées sans modifications substantielles le coût des travaux de rénovation du Pavillon MontRoyal présente une économie d'environ 20% par rapport à une construction neuve de même superficie (117,20\$/pi² au lieu de 140,00\$/pi²). Cette économie d'environ 1 000 000\$ est toutefois diminuée par l'excédent du coût d'acquisition relativement à la valeur du terrain.



[3.1. Rez-de-chaussée](#)

[3.2. 1er étage](#)

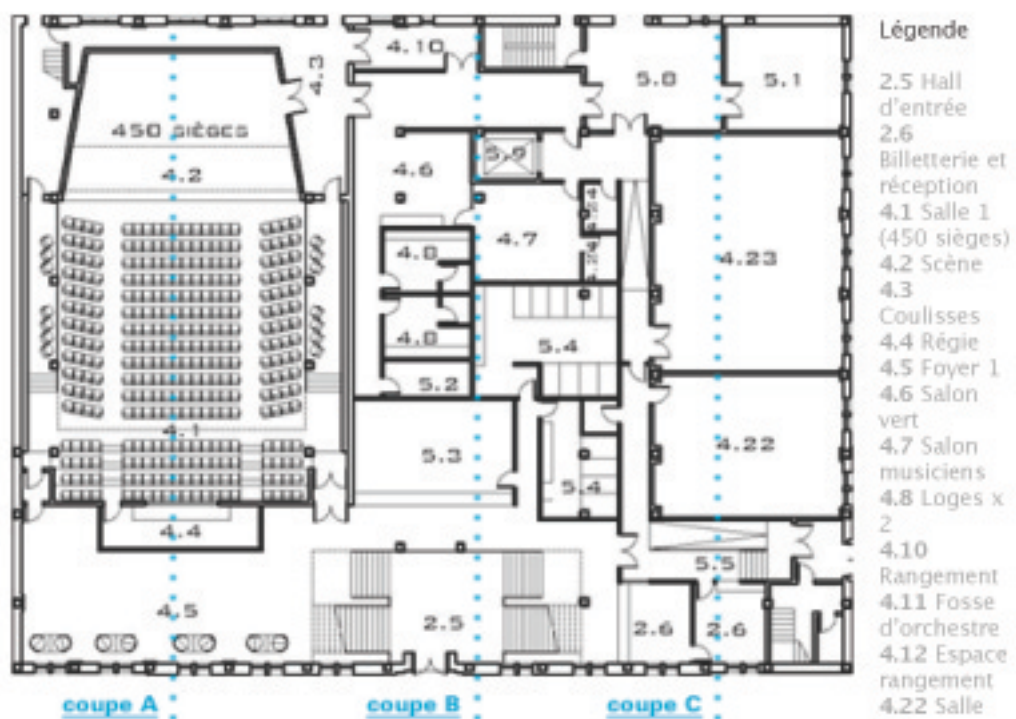
[3.3. Mezzanine](#)

[3.4. 2e étage](#)

[3.5. 3e étage](#)

[3.6. Salle 2 \(configurations possibles\)](#)

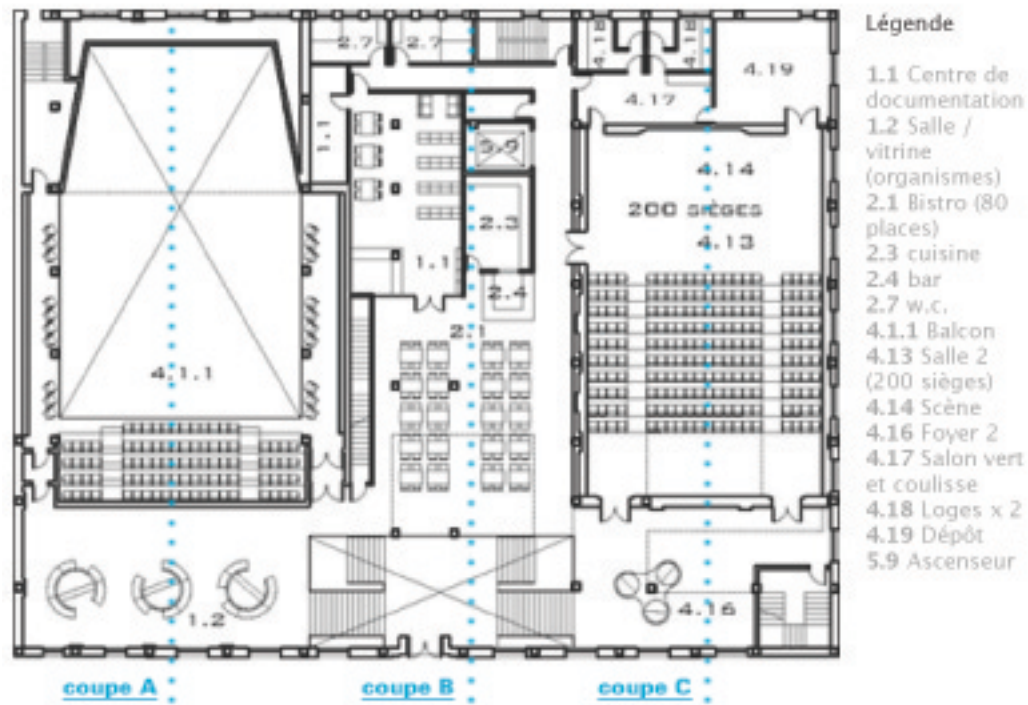
3.1. Rez-de-chaussée



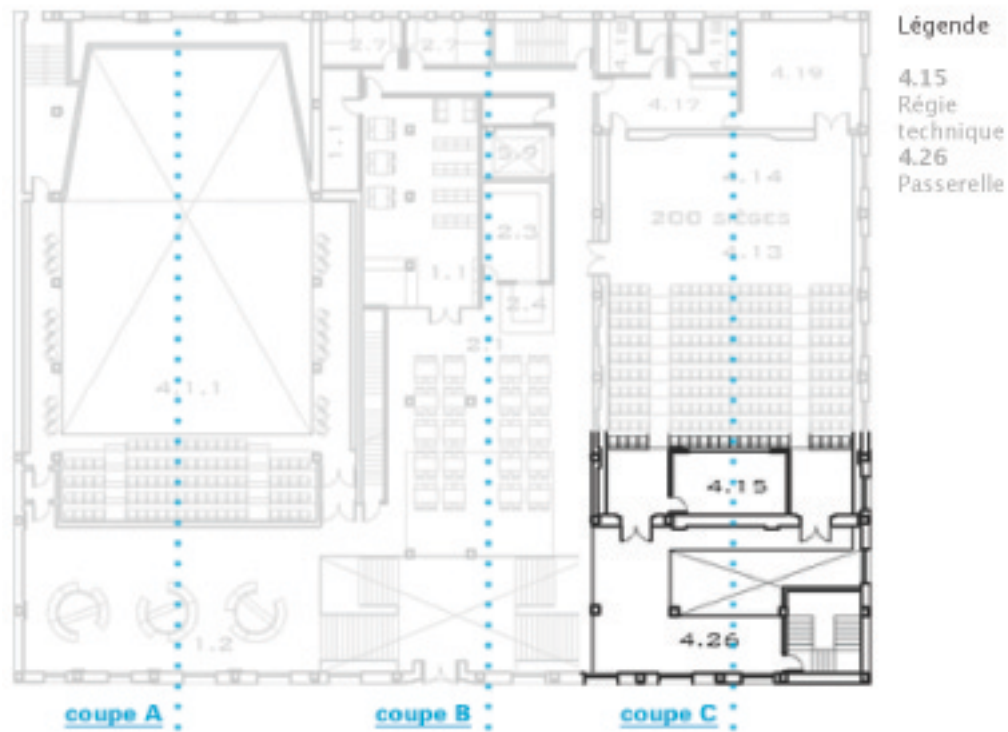
Légende

- 2.5 Hall d'entrée
- 2.6 Billetterie et réception
- 4.1 Salle 1 (450 sièges)
- 4.2 Scène
- 4.3 Coullisses
- 4.4 Régie
- 4.5 Foyer 1
- 4.6 Salon vert
- 4.7 Salon musiciens
- 4.8 Loges x 2
- 4.10 Rangement
- 4.11 Fosse d'orchestre
- 4.12 Espace rangement
- 4.22 Salle de répétition 2
- 4.23 Salle de répétition 3
- 4.24 w.c. H/F
- 5.1 Atelier
- 5.2 Buanderie
- 5.3 Vestiaire
- 5.4 w.c.
- 5.5 Entrée des musiciens
- 5.8 Débarcadère
- 5.9 Ascenseur

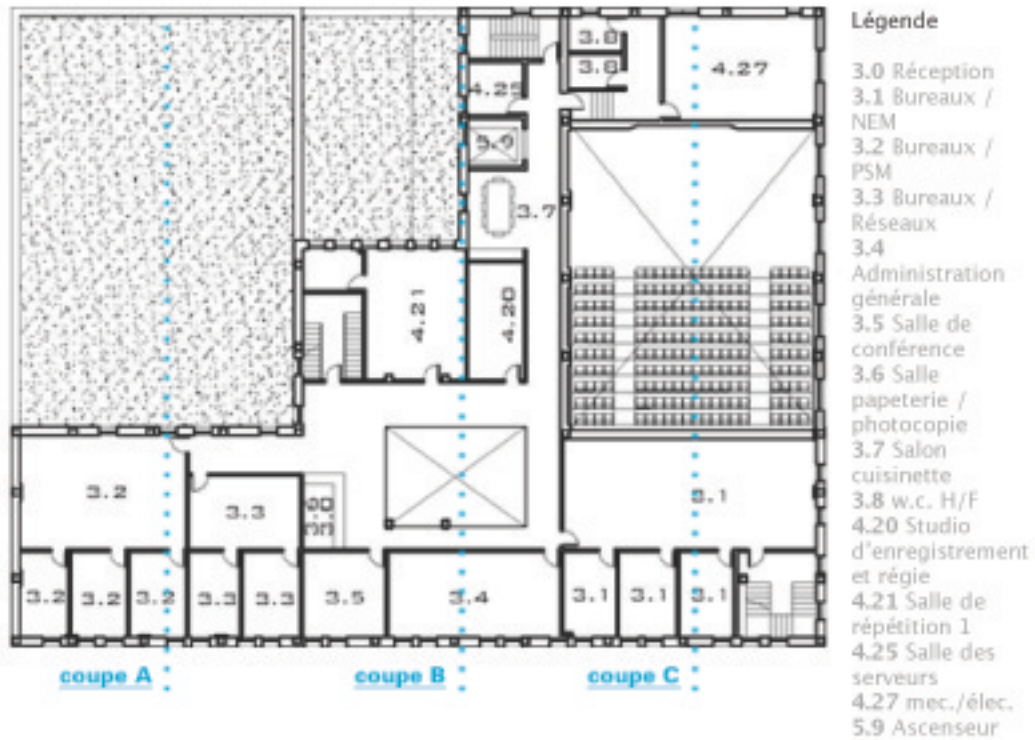
3.2. 1er étage



3.3. Mezzanine



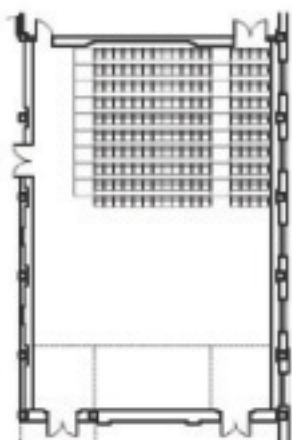
3.4. 2e étage



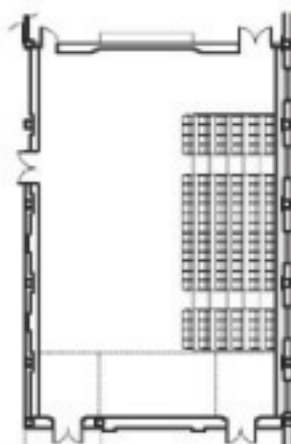
3.5. 3e étage



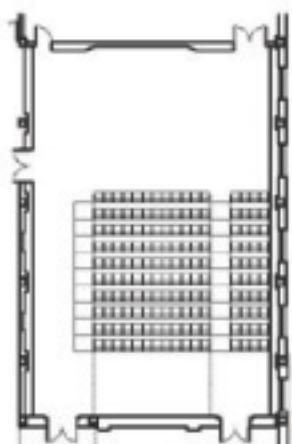
3.6. Salle 2 (configurations possibles)



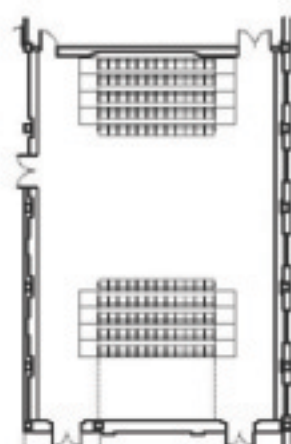
CONFIGURATION 1 160 SIÈGES



CONFIGURATION 2 120 SIÈGES



CONFIGURATION 3 160 SIÈGES
ÉCHELLE 1:400



CONFIGURATION 4 120 SIÈGES

4. Estimation des coûts du projet

Division	Qté	Unit.	Prix unit.	Total	Coût par pi2 brut	%
A INFRASTRUCTURE				33800.00 \$	0.71 \$	0.35%
Fondations standard A1010				11000.00 \$		
A1010	1	alloc.	8000	8000.00 \$	0.17 \$	
A1010	1	alloc.	3000	3000.00 \$	0.06 \$	
Dalle inférieure A1030				22800.00 \$		
A1030	1560	/pi2	5	7800.00 \$	0.16 \$	
A1030	1	alloc.	10000	10000.00 \$	0.21 \$	
A1030	1	alloc.	5000	5000.00 \$	0.11 \$	
B SUPERSTRUCTURE				1101620.00 \$	23.15 \$	11.55%
Construction de plancher B1010				286850.00 \$		
B1010	8500	/pi2	20	170000.00 \$	3.57 \$	
B1010	3060	/pi2	25	76500.00 \$	1.61 \$	
B1010	1345	/pi2	30	40350.00 \$	0.85 \$	
Construction de toiture B1020				89050.00 \$		
B1020	3562	/pi2	20	71240.00 \$	1.50 \$	
B1020	3562	/pi2	5	17810.00 \$	0.37 \$	
Murs extérieurs B2010				181750.00 \$		
B2010	21750	/pi2	5	108750.00 \$	2.29 \$	
B2010	3000	/pi2	20	60000.00 \$	1.26 \$	
B2010	650	/pi2	20	13000.00 \$	0.27 \$	
Fenêtres extérieures B2020				72920.00 \$		
B2020	2010	/pi2	15	30150.00 \$	0.63 \$	
B2020	818	/pi2	40	32720.00 \$	0.69 \$	
B2020	2010	/pi2	5	10050.00 \$	0.21 \$	
Portes extérieures B2030				17500.00 \$		
B2030	7	/unité	2500	17500.00 \$	0.37 \$	
Couverture B3010				130700.00 \$		
B3010	17900	/pi2	6	107400.00 \$	2.26 \$	
B3010	270	/pi2	20	5400.00 \$	0.11 \$	

B3010	3solins et moulures	17900	/pi2	1	17900.00 \$	0.38 \$	
	C AMÉNAGEMENT INTÉRIEUR				1512916.00 \$	31.8 \$	15.86%
	Cloisons C1010				308850.00 \$		
C1010	1cloisons fixes	52590	/pi2	5	262950.00 \$	5.53 \$	
C1010	2balustrades et écrans	700	/pi2	30	21000.00 \$	0.44 \$	
C1010	3vitrine et fenêtres intérieures	830	/pi2	30	24900.00 \$	0.52 \$	
	Portes intérieures C1020				128000.00 \$		
C1020	1portes standard	114	/unité	1000	114000.00 \$	2.40 \$	
C1020	2portes vitrées	7	/unité	2000	14000.00 \$	0.29 \$	
	Accessoires intégrés C1030				98000.00 \$		
C1030	1tableaux et babillards	1	alloc.	3000	3000.00 \$	0.06 \$	
C1030	2dispositifs d'identification	1	alloc.	5000	5000.00 \$	0.11 \$	
C1030	3casiers	1	alloc.	2000	2000.00 \$	0.04 \$	
C1030	4accessoires de toilette et de bains	1	alloc.	4000	4000.00 \$	0.08 \$	
C1030	5rayonnages d'entreposage	1	alloc.	3000	3000.00 \$	0.06 \$	
C1030	6comptoirs et vanités fixes	170	pi/li	200	34000.00 \$	0.71 \$	
C1030	7division de toilette fabriquées	22	/unité	2000	44000.00 \$	0.92 \$	
C1030	8accessoires de penderie	1	alloc.	3000	3000.00 \$	0.06 \$	
	Escaliers C2010				180000.00 \$		
C2010	1escaliers, girons, contremarches et paliers	12	étages	15000	180000.00 \$	3.78 \$	
	Finitions de mur C3010				217590.00 \$		
C3010	1panneaux muraux	1	alloc.	75000	75000.00 \$	1.58 \$	
C3010	2peinture	52590	/pi2	1	52590.00 \$	1.11 \$	
C3010	3traitement acoustique	1	alloc.	90000	90000.00 \$	1.89 \$	
	Finitions de plancher C3020				309270.00 \$		
C3020	1agrègement des chapes	47580	/pi2	1.5	71370.00 \$	1.50 \$	
C3020	2carrelage, couvresols souples et bois	47580	/pi2	5	237900.00 \$	5.00 \$	
	Finitions de plafond C3030				271206.00 \$		
C3030	1peinture et teinture	47580	/pi2	0.7	33306.00 \$	0.70 \$	
C3030	2tout système suspendu	47580	/pi2	5	237900.00 \$	5.00 \$	
	D SERVICES				1734291.00 \$	36.45 \$	18.57%
D1010	ascenseur	1	/unité	150000	150000.00 \$	3.15 \$	
D2010	plomberie	47580	/pi2	4.2	199836.00 \$	4.20 \$	
D3010	chauffage ventilation	47580	/pi2	13.65	649467.00 \$	13.65 \$	
D4010	protection incendie	47580	/pi2	2.5	118950.00 \$	2.50 \$	
D5010	électricité	47580	/pi2	16.1	766038.00 \$	16.10 \$	
	F CONSTRUCTION SPÉCIALE ET DÉMOLITION				100000.00 \$	2.10 \$	1.07%

	Démantèlement d'éléments de bâtiment F2010			60000.00 \$			
F2010	1démolition de composantes de bâtiment	1	alloc.	60000	60000.00 \$	1.26 \$	
	Réduction de produit dangereux F2020			40000.00 \$			
F2020	1démolition de composantes de bâtiment	1	alloc.	40000	40000.00 \$	0.84 \$	
	G AMÉNAGEMENT DE L'EMPLACEMENT			5000.00 \$	0.11 \$	0.05%	
G1010	aménagement extérieur	1	alloc.	5000	5000.00 \$	0.11 \$	
	SOUSTOTAL			4487627.00 \$	94.32 \$	48.06%	
Z10	contingence design	9	%		403886.43 \$	8.49 \$	
					4891513.43 \$	102.81 \$	52.38%
Z2010	conditions générales chantier	9	%		440236.21 \$	9.25 \$	
Z2020	administration et profit (entrepreneur)	5	%		244575.67 \$	5.14 \$	
	SOUSTOTAL (construction)				5576325.31 \$	117.20 \$	59.72%
	Équipement commercial E1010			37000			
E1010	1équipement de guichet et de service	1	alloc.	3000	3000.00 \$	0.06 \$	
E1010	2équipement de vestiaire	1	alloc.	10000	10000.00 \$	0.21 \$	
E1010	3équipement de commerce	1	alloc.	2000	2000.00 \$	0.04 \$	
E1010	4équipement de buanderie	1	alloc.	2000	2000.00 \$	0.04 \$	
E1010	5équipement de bureau	1	alloc.	20000	20000.00 \$	0.42 \$	
	Équipement institutionnel E1020			1455000.00 \$			
E1020	1équipement vitrine	1	alloc.	50000	50000.00 \$	1.05 \$	
E1020	2équipement de bibliothèque	1	alloc.	15000	15000.00 \$	0.32 \$	
E1020	3équipement de scène	1	alloc.	1250000	1250000.00 \$	26.27 \$	
E1020	4équipement de musique	1	alloc.	80000	80000.00 \$	1.68 \$	
E1020	5équipement salle de conférence	1	alloc.	60000	60000.00 \$	1.26 \$	
	Autre équipement E1090			45500			
E1090	1équipement de téléphone/alarme/sécurité	1	alloc.	15000	15000.00 \$	0.32 \$	
E1090	2équipement d'informatique	1	alloc.	18000	18000.00 \$	0.38 \$	
E1090	3équipement d'entretien	1	alloc.	2500	2500.00 \$	0.05 \$	
E1090	4équipement domestique	1	alloc.	1000	1000.00 \$	0.02 \$	
E1090	5équipement de service alimentaire	1	alloc.	35000	35000.00 \$	0.74 \$	

	(bist ro)					
E1090	6unités combinées de cuisine	7 /unité	1000	7000.00 \$	0.15 \$	
	Ameublement et décoration mobiles E2020		79000			
E2010	Imobilier et accessoires	1 alloc.	78000	78000.00 \$	1.64 \$	
E2010	2tapis carpettes	1 alloc.	1000	1000.00 \$	0.02 \$	
E2010	3toiles et rideaux	1 alloc.	20000	20000.00 \$	0.42 \$	
	SOUSTOTAL (équipement et ameublement)			1616500.00 \$	33.97 \$	17.31%
	Acquisition d'immeuble			800000.00 \$		
	Financement intérimaire			150000.00 \$		
	Honoraires professionnels			975000.00 \$		
	Divers (communication, assurance...)			85000.00 \$		
	Gestion de projet			70000.00 \$		
	Intégration des arts (1%)			65000.00 \$		
	SOUSTOTAL (frais incidents)			2145000.00 \$	45.08 \$	22.97%
	Coût TOTAL (excluant taxes)			9337825.31 \$		100%

5. Phasage des travaux

La réalisation du projet peut-être découpée en trois phases de façon à faciliter le financement du projet tout en permettant aux organisme d'évaluer progressivement et avec plus de précision les besoins ainsi que les ressources nécessaires.

Phase 1

La première phase consiste à acquérir le bâtiment ainsi qu'à développer les plans et devis parallèlement au processus d'approbation auprès des autorités municipales et provinciales concernées. Il faut également disposer des ressources financières suffisantes pour assurer l'entretien du bâtiment pendant cette période. Nous estimons les coûts relatifs à cette phase à 1 500 000\$ qui pourrait être complétée en début d'année 2005.

Phase 2

La deuxième phase consiste à réaliser les travaux de construction et d'aménagement pour l'ensemble du bâtiment à l'exception de l'aile Est et des résidences en toiture. La superficie des espaces touchés par les travaux est de 32 065 pi² et nous estimons le coût des travaux à 4 800 000\$ qui pourraient être complétés en début d'année 2006.

Phase 3

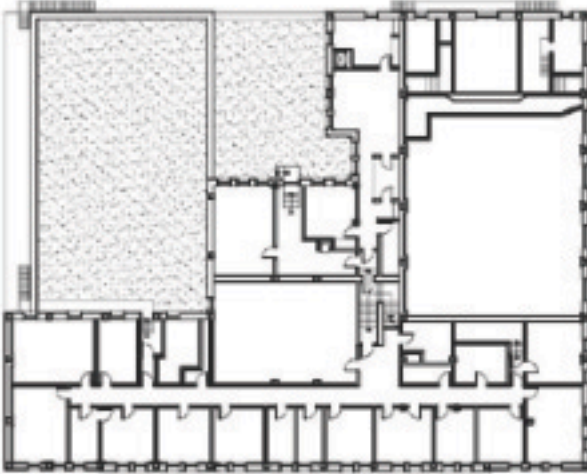
Après une période d'opération et de rodage pendant trois saisons de diffusion (hiver 2006, automne 2006 et hiver 2007) les travaux de la phase 3 comportant l'aménagement de la deuxième salle, l'ajout de salles de répétitions, l'agrandissement des bureaux ainsi que l'ajout des résidences pourraient être réalisés à l'été 2007 (de mai à octobre) au coût de 3 000 000\$.



6. Budget d'opération Phase 3

	An 1	An 2	An 3
Financement public			
(à déterminer)			
Revenues d'opération			
Loyer	40,662\$	40,662\$	42,888\$
Entrée concerts/événements	59,520\$	66,300\$	83,300\$
Location salle 1 (450 places)	14,000\$	14,700\$	16,150\$
Location salle 2 (200 places)	12,500\$	13,125\$	14,445\$
Location salle répétition 1 (gr)	5,875\$	6,562\$	6,812\$
Location salle répétition 2 (moy)	2,937\$	3,275\$	3,400\$
Location salle répétition 3 (pet)	1,410\$	1,575\$	1,650\$
Location hall (foyer)	3,000\$	3,780\$	3,840\$
Vente bistro/bar (soirées concert)	67,500\$	72,900\$	81,900\$
Vente bistro/bar (autres jours)	21,384\$	24,300\$	27,810\$
Location unités d'hébergement	11,550\$	15,400\$	17,325\$
Redevances vente CD/revues etc	1,975\$	2,592\$	3,047\$
Total des revenus	242,313\$	265,171\$	302,567\$
A) Frais d'exploitation du bâtiment			
Coûts énergie	120,000\$	120,000\$	124,800\$
Assurances (imm./équip.)	15,000\$	15,000\$	15,600\$
Personnel entretien	25,000\$	25,000\$	26,000\$
Personnel sécurité	22,000\$	22,000\$	22,880\$
Alarme	2,500\$	2,500\$	2,500\$
Entretien système HVAC	12,000\$	12,000\$	12,480\$
Entretien ascenseur	4,000\$	4,000\$	4,160\$
Matériel d'entretien général	2,000\$	2,000\$	2,100\$
Taxes mun. et sco. & permis	20,000\$	20,000\$	20,000\$
Déneigement	2,500\$	2,500\$	2,500\$
Total des frais d'exploitation	225,000\$	225,000\$	233,020\$
B) Frais d'administration			
Frais de communication (org gest)	7,500\$	7,800\$	8,012\$
Fournitures de bureau (org gest)	12,000\$	12,480\$	12,980\$

Entretien équipement informat.	7,680\$	7,987\$	8,306\$
Honoraires	5,000\$	5,000\$	5,000\$
Frais bancaires	3,000\$	3,120\$	3,244\$
Total des frais d'administration	35,180\$	36,387\$	37,542\$
Fournitures			
Bistrot / Bar	58,663\$	64,152\$	72,408\$
Total des fournitures	58,663\$	64,152\$	72,408\$
Communication/promotion			
Matériel promotion / imprimerie	5,000\$	5,000\$	5,000\$
Documentation / abonnements	2,500\$	2,500\$	2,500\$
Promotion & développement	10,000\$	10,000\$	10,000\$
Total de communication/promotion	17,500\$	17,500\$	17,500\$
Coût de production			
Frais de billetterie	1,562\$	2,025\$	2,275\$
Licences & droits de production	2,000\$	2,000\$	2,000\$
Total de production	3,562\$	4,025\$	4,275\$
Ressources humaines			
Salaire brut des Directions	120,000\$	120,000\$	124,800\$
Avantages sociaux	13,200\$	13,200\$	13,662\$
Salaire brut, autres emplois	121,864\$	124,464\$	132,507\$
Total des ressources humaines	255,064\$	257,664\$	270,969\$
Total des dépenses	594,969\$	604,728\$	627,694\$



PLAN DU 2IÈME ÉTAGE
ÉCHELLE 1:800



PLAN DU 1ER ÉTAGE
ÉCHELLE 1:800



PLAN DU REZ-DE-CHAUSSÉE
ÉCHELLE 1:800

x. Annexes

x.1. Mandat des trois partenaires

x.1.1. Le Nouvel Ensemble Moderne (NEM): Mandat

Depuis sa fondation en 1989 par la chef et pianiste, Lorraine Vaillancourt, le **NEM** s'est donné une mission qui demeure d'actualité au terme de sa quinzième saison: **proposer au public d'ici et d'ailleurs une interprétation convaincante des musiques d'aujourd'hui, en leur accordant le temps et l'attention qu'elles méritent.**

La réalisation de cette mission se poursuit: par la présentation à Montréal des musiques d'aujourd'hui de toutes provenances d'une part, et d'autre part, en prolongeant la vie de ces musiques par les concerts de reprises, les lectures d'œuvres commentées par les compositeurs, les enregistrements et la conservation d'archives. Le **NEM** est un orchestre permanent de 15 musiciens (quintette à cordes, quintette à vents, une deuxième clarinette, trompette, trombone, piano et percussion) et l'ensemble est «en résidence» à la Faculté de musique de l'Université de Montréal depuis 1990.

Le **NEM** a fait plusieurs tournées au Canada, aux États Unis, au Mexique, en Europe, au Japon, à Singapour et en Australie. L'Ensemble participe également à des projets internationaux de résidence où les musiciens participent à des ateliers laboratoires. Mentionnons la participation du **NEM** au stage de Voix nouvelles de la Fondation Royaumont en France et au *Music at the Anthology* à Manhattan, New York.

Au fil des ans, le **NEM** s'est acquis une expertise dans l'interprétation de la nouvelle musique tant auprès des compositeurs établis que ceux de la relève. Depuis 1991, le **NEM** organise sur une base bisannuelle à Montréal le *Forum international des jeunes compositeurs*, un événement d'envergure qui fait pleins feux sur le talent de la relève de tous les continents. Exceptionnellement, la dernière édition de ce Forum en 2000 s'est tenu à Adélaïde en Australie.

Par ailleurs, le **NEM** tient annuellement des *Rencontres de musique nouvelle* au Domaine Forget à Charlevoix (Québec) qui recrute un nombre sans cesse croissant de jeunes compositeurs et interprètes de toute provenances désireux de se spécialiser dans la discipline.

Le **NEM** compte maintenant 14 disques compacts à son actif, sous étiquettes UMMUS (Montréal), New World Records (New York), Composers Recording Inc (New York), Montaigne AUVIDIS (Paris), Amberola (Montréal) et ATMA (Montréal). Ils ont été réalisés en collaboration avec la Faculté de musique de l'Université de Montréal, l'IRCAM, les Percussions de Strasbourg, le Festival Musica 93, les sociétés Radio Canada, Radio France et la Australian Broadcasting Corporation.

Les activités pédagogiques du **NEM** à la Faculté de Musique de l'Université de Montréal complètent son mandat:

- Stages/Séminaires à tous les deux ans, à l'automne, autour des Forums; ouverts aux interprètes, compositeurs ou musicologues des 1^{er}, 2^e et 3^e cycles.
- Stages pour de jeunes interprètes invités à joindre les rangs du **NEM** pour un concert.
- Accueil d'un compositeur étudiant en résidence, en collaboration avec la classe de composition.

- Ateliers de lecture (trois par trimestre) en collaboration avec les classes d'écriture et les jeunes compositeurs (Ceco).
- Répétitions ouvertes à tous les étudiants (particulièrement apprécié par les compositeurs et, plus récemment, par les étudiants en direction d'orchestre).
- Engagement fréquent de jeunes musiciens, suite aux stages.
- Nombreuses conférences, cours d'analyse, cours de composition donnés ponctuellement par des compositeurs ou interprètes invités au NEM.
- Bourses offertes à de jeunes chanteurs de la Faculté, dans le cadre d'échanges avec Royaumont et son stage **Voix Nouvelles*, en collaboration avec la classe de chant
- Lien privilégié avec *Les Rencontres de Musique Nouvelle du Domaine Forget*; ces Rencontres accueillent chaque année des jeunes compositeurs de la Faculté de Musique; ouvertes également aux jeunes interprètes, elles accueillèrent en août 2001, 8 musiciens de la Faculté de Musique de L'Université de Montréal sur les 14 inscrits.
- Malgré l'inadéquation actuelle, offre permanente d'une documentation importante accumulée au fil des ans (enregistrements, informations) aux étudiants et professeurs.
- Services ponctuels (consultation) offerts régulièrement et gracieusement par les musiciens du NEM ou leur chef à la demande des jeunes interprètes ou compositeurs.

Le NEM est soutenu par le Conseil des arts et des lettres du Québec, le Conseil des arts du Canada, le Conseil des arts de Montréal, le Fonds de stabilisation et de consolidation des arts et de la culture du Québec et bénéficie de l'aide régulière du Ministère des Affaires extérieures et du Commerce international.

x.1.2. Productions Super Musique (PSM): Mandat

PSM est un organisme sans but lucratif fondé en 1979 par les musiciennes Joane Héту, Diane Labrosse et Danielle Palardy Roger et dont la direction générale est assumée depuis 1994 par Danielle Palardy Roger. Depuis vingt ans, PSM s'est beaucoup transformé et élargissant toujours de plus en plus le cadre de sa mission, cet organisme musical est devenu un des piliers de la production et de la diffusion de la musique actuelle improvisée à Montréal et au Québec.

PSM a toujours cherché à produire et à diffuser des musiques créées sans souci du commerce, sans souci des modes en vigueur et des conventions académiques et cela tout en mettant en relief la participation des femmes dans la recherche et l'innovation musicale.

PSM a assumé, depuis plus de vingt ans, la production et la diffusion de différents ensembles de musique, à Montréal et hors Québec. Parmi les plus importants, citons: Wondeur Brass, Les Poules, Justine, Castor et compagnie, Flammèches, Jean Derome et les Dangereux Zhoms, Nous perçons les oreilles, Klaxon Gueule.

PSM a également organisé des événements majeurs tels: le *Festival international de musiciennes innovatrices de Montréal* (1988); *Ambiances Magnétiques, Théorie des ensembles* (1992); *Les Muses au musée* au Musée d'art contemporain de Montréal (1992); *Tohu Bohu, 7 jours de musique actuelle* au Théâtre La Chapelle (1993); *Roche, papier, ciseaux, 4 jeudis de musique actuelle* à la Maison de la culture du Plateau Mont Royal (1994), le *SuperMicMac, Musiciennes innovatrices canadiennes Musique actuelle et contemporaine* et récemment, les séries

SuperBOOM et SuperOption.

Au fil des années, **PSM** a accueilli des artistes venant d'Europe, d'Asie, des États Unis et du Canada. **PSM** est, de plus, étroitement associé à l'étiquette de disques Ambiances Magnétiques et à son distributeur DAME; en effet, tous les artistes représentés par **PSM** se retrouvent sur cette étiquette de disques. Ainsi depuis plus de dix ans, **PSM** et DAME conjuguent leurs efforts afin d'assurer un plus grand rayonnement aux artistes de la musique actuelle et cherchent sans cesse à leur procurer une meilleure vitrine.

Depuis quelques années **PSM** offre une série d'activités destinées aux jeunes publics, les musiciennes Joane Héту et Danielle Palardy Roger présentent deux ateliers de création à des enfants de 8 à 11 ans: *Billes, pailles et Glouglous* et *La musique des bruits*; Jean Derome, Pierre Tanguay et Danielle Palardy Roger présentent aussi des ateliers-conférences destinés aux adolescents et jeunes adultes: *Plinc! Plonc!* et *Oh les jolis bruits qui s'organisent*.

PSM est soutenu par le Conseil des arts et des lettres du Québec, le Conseil des Arts du Canada, le Conseil des arts de Montréal, Patrimoine canadien (Présentation des Arts Canada) et le Fonds de stabilisation et de consolidation des arts et de la culture du Québec.

x.1.3. Réseaux des arts médiatiques (RÉSEAUX): Mandat

Les compositeurs Jean François Denis, Gilles Gobeil et Robert Normandeau ont fondé **RÉSEAUX** qui est une société de concerts, de diffusion et de publications des arts médiatiques de l'acousmatique en particulier à Montréal en 1991. Cette société, très active lors de sa première année d'existence grâce à des subventions du CACUM et de la Corporation des fêtes du 350e anniversaire de Montréal, s'est manifestée au cours des dernières années, par la collaboration ou la production de plusieurs festivals, dont l'Échange Belgique_Québec en 1996 avec Codes d'Accès et depuis 1997 avec les séries Rien à voir, Plein la vue et MusMix (en collaboration avec le NEM) présentées au Théâtre La Chapelle, à Ex Centris et à L'Espace GO à Montréal.

Son mandat principal est de diffuser sur la place publique le travail accompli par les artistes et les groupes de production en musique acousmatique, genre musical sur support (bande magnétique, disque dur, etc.) présenté sur un ensemble de haut parleurs. **RÉSEAUX** entreprendra, à partir de la saison 2004 05, l'élargissement de son mandat à toutes les formes actuelles de musique électro, que ce soit la musique mixte, la musique en direct, l'installation sonore ou le multimédia. Ses outils de promotion sont essentiellement le concert et les bases de données (voir le site web de **RÉSEAUX** à cet égard) qui permettent aux œuvres de vivre sur scène et aux écrits d'être diffusés.

L'activité de **RÉSEAUX** outre la production de concerts comme telle, comprend également la commande d'œuvres plus de vingt cinq commandes d'œuvres depuis les débuts de la série Rien à voir en 1997 ; les créations plus d'une quarantaine de créations de compositeurs d'ici et du monde entier ; le soutien à la relève il y a toujours eu au moins un concert dédié à la musique des jeunes compositeurs à l'occasion de chacune des séries Rien à voir ; et des ateliers de diffusion ateliers de diffusion sur orchestre de haut parleurs ouverts à tous participants qui veulent bien s'y inscrire. Ces ateliers ont été suivis principalement par des étudiants mais également par des curieux provenant de tous les milieux.

Montréal est une ville exceptionnellement active en électroacoustique. En effet, la discipline s'enseigne dans trois de ses quatre universités (Concordia, McGill et Montréal) et au Conservatoire de musique, ce qui génère une kyrielle de compositeurs dont l'excellence du travail est reconnue à travers le monde par le biais notamment des prix remportés dans de nombreux concours internationaux (Bourges, Arles, Arras en France; Linz en Autriche; Varèse

en Italie; Stockholm en Suède). Toute cette activité de création doit naturellement se déplacer vers le public et le concert est encore un des meilleurs moyens de faire circuler les œuvres. **RÉSEAUX** est une société de concerts qui vient compléter le panorama musical contemporain montréalais en remplissant le créneau des concerts électro sur une base régulière et assidue.

RÉSEAUX est soutenu par le Conseil des arts et des lettres du Québec, le Conseil des Arts du Canada, le Conseil des arts de Montréal, Patrimoine canadien (Présentation des Arts Canada) et la Fondation SOCAN

x.2. Inventaire des salles existantes à Montréal

Vocation des salles		Lieux	Contraintes ¹
Salles de concerts			
	1	Claude Champagne, Udm	b,d,e
	2	Pierre Mercure	b,d
	3	Wilfrid Pelletier	b,c,d
	4	Maison neuve	a,b,c,d
	5	Pollack (Université McGill)	b,c,d
	6	Oscar Peterson (Université Concordia)	b,c,d,e
	7	Ogilvy	a,c,d
	8	Chapelle historique du Bon-Pasteur	b,d
	9	Musée des Beaux-Arts (petite salle)	a,c,d
	10	Marie-Stéphane (école Vincent-D'Indy)	c,d,e
	11	Le Gesù	a,c,d
	12	Marie-Gérin Lajoie (UQAM)	a,b,c,d
	13	Redpath (Université McGill)	c,d
	14	Studio 12 (RadioCanada)	b,d,e
Salles pluridisciplinaires			
	1	Usine C	a,c,d
	2	Théâtre La Chapelle	a,b,d
	3	Centre culturel Calixa Lavallée	c,d,e
	4	Studio Alfred Laliberté	c,d
	5	Salle Berveley Webster Rolph (MACM)	a,d
	6	Maison de la culture MontRoyal	a,d
	7	Maison de la culture Frontenac	c,d
	8	Maison de la culture Côte des-Neiges	a,c,d
	9	Maison de la culture Rosemont	a,b,c,d
	10	Patro Le Prévost	a,d,e
	11	Montréal Art Interculturel (3680,	a,c,d

	11	JeanneMance)	a,c,u
	12	5e salle (Place des Arts)	a,d
	13	Salle Paul Desmarais (Centre canadien d'architecture)	c,d,e,f
Salles de spectacles *			
	1	Théâtre Saint-Denis (2 salles)	a,b,c,d
	2	Le Rialto	a,b,c,d
	3	Théâtre Outremont	b,c,d
	4	Salle au Lion d'Or	a,c,d
	5	Café Campus	a,c,d
	6	Cabaret juste pour rire	a,c,d
	7	Métropolis	a,b,c,d
	8	L'Olympia	a,b,c,d
	9	Kola Note	a,b,c,d
	10	Le Corona	b,c,d,e
	11	Club Soda	a,b,c,d
	12	Le Medley	a,b,c,d
	13	Le Spectrum	a,c,d
Salles de théâtre			
	1	Espace Go	a,c,d
	2	Espace Libre	a,c,d,e
	3	Théâtre de Quat' sous	a,b,c,d
	4	Théâtre d'aujourd'hui	a,c,d
	5	Théâtre du Rideau vert	a,c,d
	6	Théâtre du NouveauMonde	a,b,c,d
	7	Théâtre National	a,b,c,d
	* 8	Monument National (2 salles)	b,c,d/a,d
	9	Le Centaure	a,c,d
	10	La MaisonThéâtre	c,d
	11	Théâtre DenisePelletier	a,b,c,d,e
	12	Théâtre PortRoyal	a,b,c,d
	13	Théâtre la Licorne	a,b,c,d
	14	Centre Saidye Bronfman	c,d
	15	Théâtre Prospero (La Veillée)	c,d
	16	Salle FredBarry	a,b,c,d,e
Salles de danse *			
	1	L'Agora (2 salles)	a,b,c,d/c,d
Églises			
	1	Basilique NotreDame	b,c,d
	2	Christ Church	b,c,d
	3	Église Saint-JeanBaptiste	a,b,c,d

	4	Église Saint-FrançoisXavier	a,b,c,d
	5	Église Notre Dame du TrèsSaint-Sacrement	c,d
	6	Église de la Visitation	c,d,e,f
	7	Erskine & American United Church	c,d
Centres récréatifs			
	1	Casino	a,b,c,d,e
	2	Chapiteau du cirque	a,b,c,d,e
	3	Vieux-Port	a,b,c,d
Complexes sportifs			
	1	Centre Molson	a,b,c,d,e
	2	Stade olympique	a,b,c,d,e
Nombre total de salles recensées	72		

1. Légende des contraintes (lacunes des salles selon les besoins spécifiques à la discipline)

a Réverbération adéquate + équilibre du spectre sonore

b Jauge maximum de la salle: 450 sièges pour musique instrumentale et maximum 225 sièges pour musique actuelle et électroacoustique

c Vocation de la salle: programmation du répertoire des musiques d'aujourd'hui

d Disponibilité des lieux selon priorité des formations ou des individus s'identifiant aux musiques d'aujourd'hui

e Localisation de la salle: accessibilité des lieux, achalandage naturel

Conditions des équipements de sonorisation, d'éclairage et instruments de musique

* Endroit disposant de deux salles

À noter que les salles de projection cinématographique ne sont pas considérées.

x.3. Répertoire* des organismes montréalais ou groupes qui s'identifient au courant de la musique contemporaine ou actuelle

- 1 Ambiances Magnétiques (étiquette de disques)
- 2 Association création recherche électroacoustiques du Québec (ACREQ)
- 3 Arsenal à musique
- 4 Bradyworks
- 5 Castor et compagnie
- 6 Centre de musique canadienne (CMC)
- 7 Chants Libres
- 8 Codes d'accès
- 9 DAME (distribution de disques)
- 10 Jean Derome et les Dangereux Zhoms
- 11 Derome Tanguay
- 12 DIFFUSION i MÉDIA (distribution de disques)
- 13 Empreintes DIGITALEs (étiquette de disques)
- 14 Ensemble contemporain de Montréal (ECM)
- 15 Ensemble Kappa
- 16 Ensemble Kore
- 17 Innovations en concert
- 18 Klaxon Gueule
- 19 Les Poules
- 20 Musiques itinérantes
- 21 Le Nouvel Ensemble Moderne (NEM)
- 22 No Type (étiquette de disques)
- 23 Morceaux_de_machines
- 24 Parasites
- 25 Pierre Labbé et son ensemble
- 26 Productions SuperMusique
- 27 Quatuor Bozzini
- 29 Quatuor Molinari
- 30 Quatuor Quasar
- 31 Réseaux des arts médiatiques
- 32 Revue Circuits (publication)
- 33 Sauvages Femmes
- 34 Société de musique contemporaine du Québec (SMCQ)
- 35 Société Québécoise de Recherche en Musique (SQRM)
- 36 Traces
- 37 Traquen'Art
- 38 Trio Fibonaci

* Ceci constitue une liste partielle et sans prétention d'une association éventuelle. Tous les artistes n'étant pas reliés à ces organismes sont les bienvenus.