

INSPQ

INSTITUT NATIONAL
DE SANTÉ PUBLIQUE
DU QUÉBEC

Centre d'expertise
et de référence

Espaces verts et santé

Éric Robitaille, Ph.D.

5 septembre 2019

Panel 4 - Soutenir la mise en réseau d'espaces publics par une trame verte

Office de consultation publique de Montréal

www.inspq.qc.ca

OPUS

N° 1 – Mars 2019

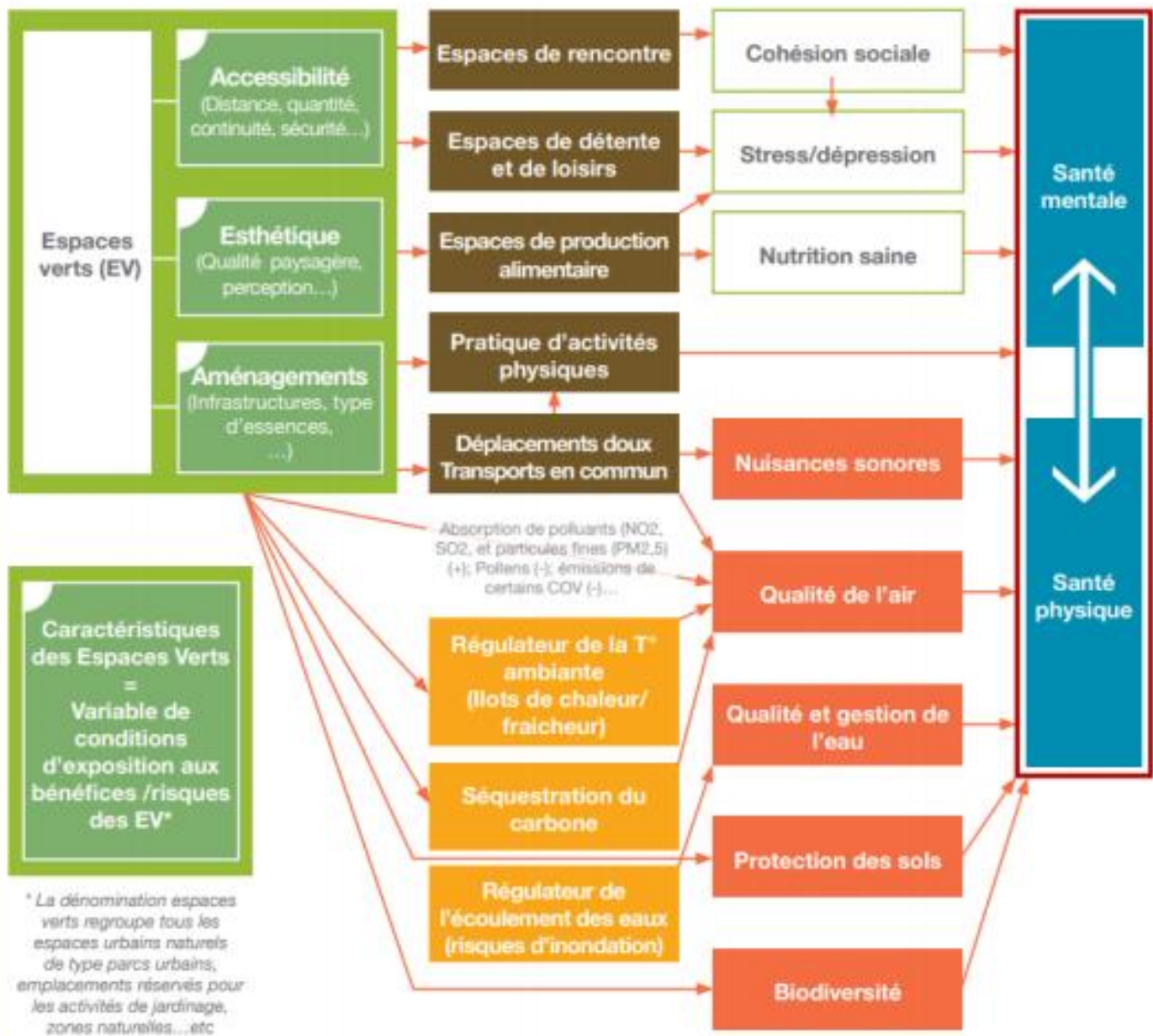
**Des actions pour
une utilisation et
une conception
optimales des
espaces verts**



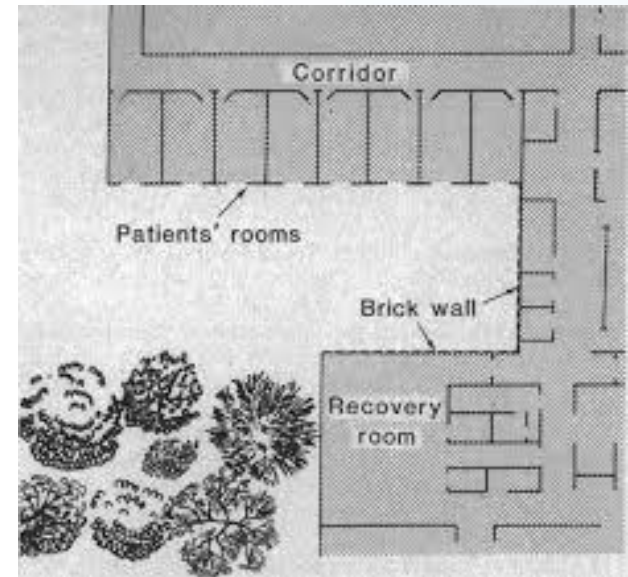
Crédit photo : [Centre d'écologie urbaine de Montréal](#)
Projet : [Sous les pavés](#)

https://www.inspq.qc.ca/sites/default/files/publications/2517_actions_utilisation_conception_espaces_verts.pdf

Espaces verts et santé



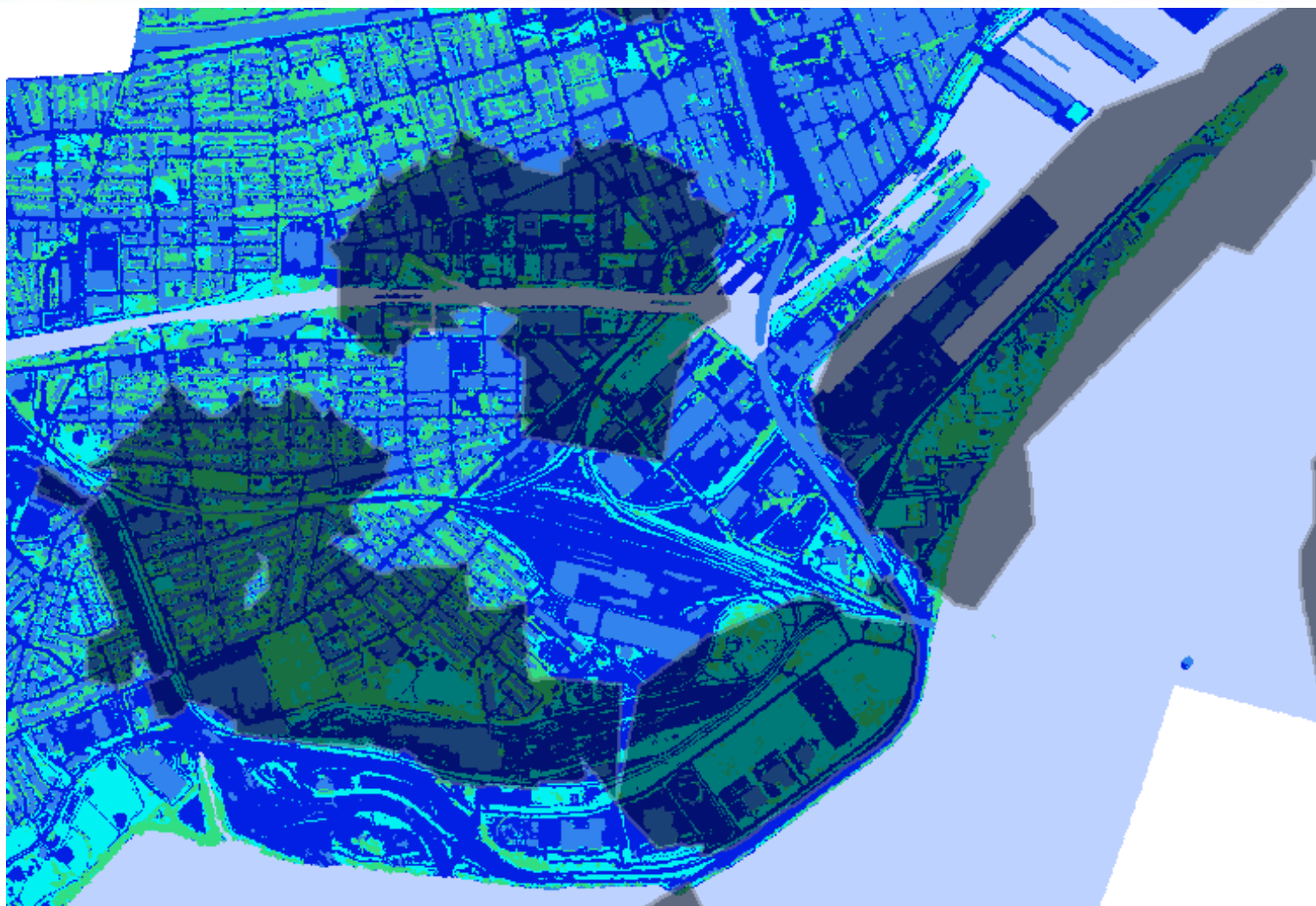
Source : Roué-Le Gall et collab. (18), p. 18.



Crédit : Roué Le Gall A., 2013

“(...) the natural scene had comparatively therapeutic influences (...)”
Ulrich, 1984

Quel devrait être l'objectif à atteindre?



L'Organisation mondiale de la Santé (OMS) considère que chaque citoyen devrait avoir accès à un espace vert d'au moins 0,5 à 1 hectare (5 000 à 10 000 mètres carrés) à une distance de moins de 300 mètres de son habitation.

Une planification concertée pour une meilleure utilisation des espaces verts

- Implication des usagers dans la planification → ↑ atteinte des objectifs de fréquentation;
- Consultation de la population et des organismes du milieu permet de mieux cibler les usages;
- Consultation favorise également l'engagement des citoyens envers le projet d'espace vert, ainsi que son utilisation et sa pérennité;
- Consultation peut également prévenir certains écueils inattendus (ex.: préoccupations en lien avec la criminalité ou le vandalisme, l'embourgeoisement).

Comment s'assurer que les espaces verts seront fréquentés?

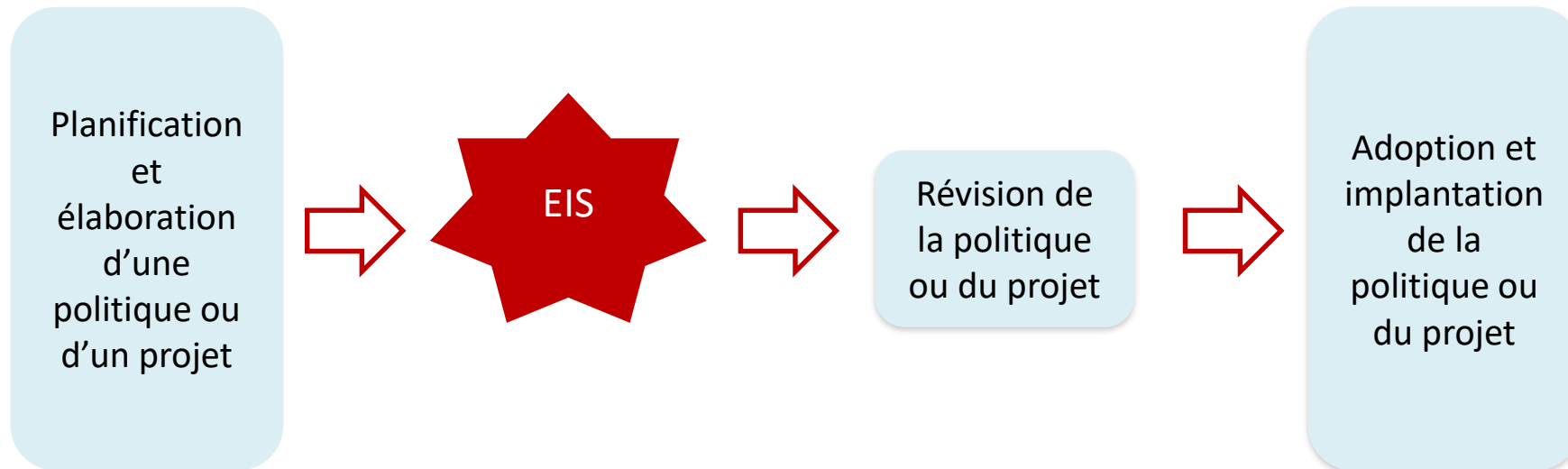
- **Aménagement**
 - Cibler plusieurs groupes de la population
 - Saisons
 - Aspects reliés à l'histoire ou à la culture du quartier ou de la municipalité
- **Entretien**
 - Propre, sécuritaire et bien maintenu est invitant
 - Biodiversité suffisante pour assurer une pérennité
 - Espèces végétales peu allergisantes
- **Promotion**
 - Événements sportifs, en marchés, en festivals, en journées thématiques destinées à des activités ou à des groupes spécifiques

Comment savoir si les objectifs sont atteints?

- Mettre en place un processus d'évaluation dès le départ du projet avec des objectifs mesurables.
- Outils
 - Grille d'observation d'un parc sur le site Web du projet Espaces (<https://www.guides-sports-loisirs.ca/projetespaces/>);
 - Bureau de normalisation du Québec (BNQ). ([Lutte aux îlots de chaleur urbains – Aménagement des aires de stationnement – Guide à l'intention des concepteurs](#));
 - Vivre en ville. [Verdir les quartiers, une école à la fois : le verdissement des cours d'école pour une nature de proximité.](#)
 - Centre d'expertise et de recherche en infrastructures urbaines (CERIU). [Guide d'aménagement d'un parc municipal.](#)
 - Institut national de santé publique du Québec (INSPQ) [Guide des aires et des appareils de jeu.](#)
 - Nature Québec. [Conservation des îlots de fraîcheur : une boîte à outils à l'intention des municipalités – Guide 1.](#)
 - Évaluation d'impact sur la santé (EIS).

Quand faire une EIS?

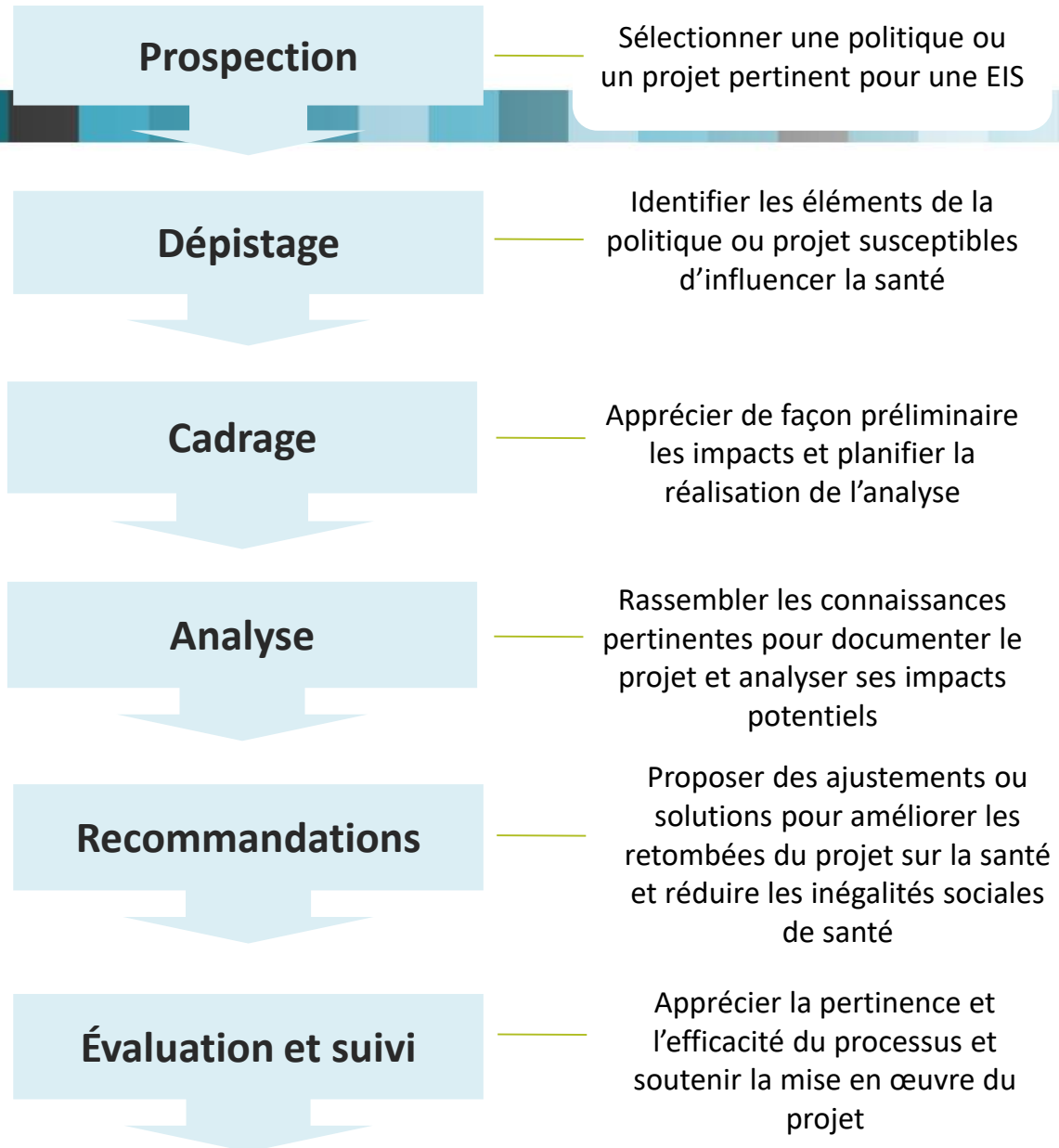
L'EIS met en lumière les impacts possibles sur la santé d'une politique ou d'un projet **en cours d'élaboration** et aide ainsi les décideurs à réfléchir aux changements constructifs qu'ils peuvent y apporter avant son adoption et sa mise en œuvre.



La politique ou le projet doit cependant être suffisamment élaboré pour qu'on puisse connaître la nature des principales mesures ou composantes qui sont mises de l'avant.

Étapes de l'EIS

Une démarche structurée, mais non rigide



Merci

