

RECHERCHE PRÉALABLE

IDENTIFICATION

Nom du lieu :

Site de la cour Louvain

Propriétaire actuel :

Ville de Montréal

Adresse ou emplacement du lieu :

9515, rue Saint-Hubert
955 à 999, rue de Louvain Est

Arrondissement :

Ahuntsic-Cartierville

Date de construction et concepteur :

Ouvrage	Nom	Adresse	Année de construction	Plans préparés par
0478		9515, rue Saint-Hubert	1966	Denis Bouchard, architecte de la Ville
0430	Centre de distributions Louvain (Mag.#1)	955, rue de Louvain Est	1963	G.W. Horovitch, Ville de Montréal
0102	Bureau Équipe Déménagement	959, rue de Louvain Est	1968	Denis Bouchard, architecte de la Ville
0056	Entrepôt Récupération	969, rue de Louvain Est	1966	Denis Bouchard, architecte de la Ville
0141	Entrepôt Encans	969, rue de Louvain Est	1975	M. Chicoine, Ville de Montréal
0593	Récupération Louvain	973, rue de Louvain Est	1966	Denis Bouchard, architecte de la Ville
0044	Laboratoire	999, rue de Louvain Est	1966	Denis Bouchard, architecte de la Ville

Nom du propriétaire constructeur :

Ville de Montréal (propriétaire depuis 1952)

Historique du secteur :

- 1663 : Les sulpiciens deviennent seigneurs de l'île de Montréal. Ceux-ci se réservent des terres, dont le domaine du Sault-au-Récollet (Domaine Saint-Sulpice).
- Milieu XIXe : Ce « domaine réservé » possède une superficie de 309 arpents (correspond approximativement au secteur entre les rues Saint-Hubert, Papineau, Jarry et la voie ferrée). Principalement exploité comme une terre à bois (notamment du bois de chauffage pour l'usage des sulpiciens), le domaine comprend également deux fermes exploitées par des métayers (au sud du site à l'étude).
- 1929 : Construction du collège André-Grasset par les sulpiciens (au sud du site à l'étude, sur le boulevard Crémazie)
- 1939 : Construction d'une voie ferroviaire par le Canadien National au nord du domaine.
- 1952 : Acquisition du Domaine de Saint-Sulpice (lot 332) par la Ville de Montréal (excluant la propriété du collège André-Grasset)
- 1952 à 1986 : Subdivision de l'ancien domaine et ouverture de rues
- 1962-1965 : Réalisation du projet de coopérative d'habitations Domaine Saint-Sulpice (au sud-est du site à l'étude)
- 1963-1975 : Aménagement de la cour Louvain

STATUT

Désignation en tant que lieu historique national (fédéral) :

Aucune

Statut en vertu de la Loi sur les biens culturels (provincial ou municipal) :

Aucun

Désignation patrimoniale dans le Plan d'urbanisme :

Aucune

Potentiel archéologique selon le Plan d'urbanisme :

Le site n'est pas situé dans un secteur d'intérêt archéologique.

Règlementation d'urbanisme de l'arrondissement :

Usage : E.7(1) Équipements collectifs et institutionnels (équipements de transport et de communication et infrastructures)

DOCUMENTATION SUR LE LIEU

Photos actuelles du lieu dans son contexte environnant :

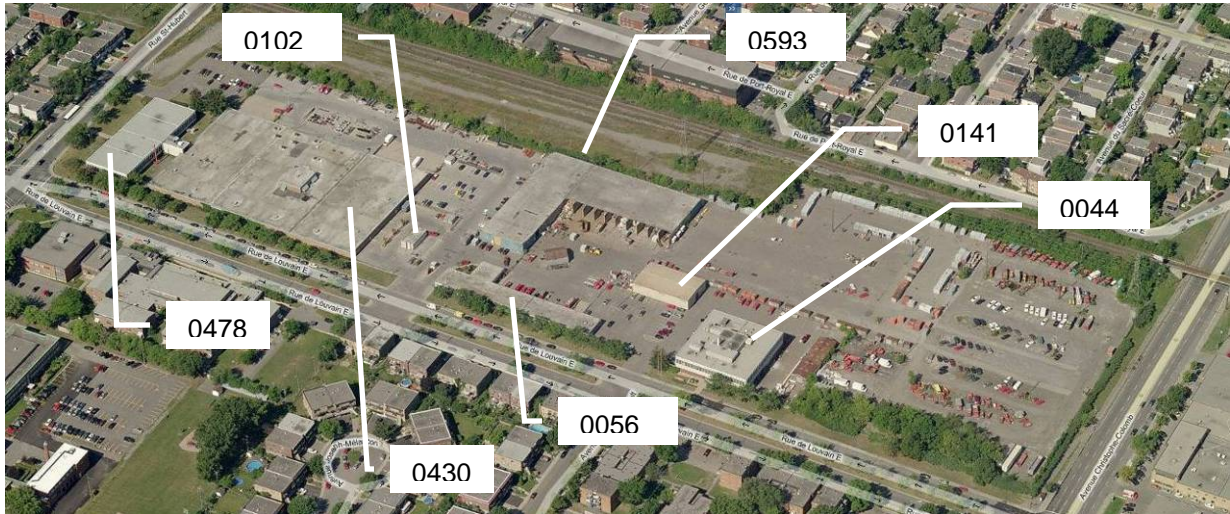


Fig.1 : Vue aérienne du site de la cour Louvain, 2010 (Bing Maps)



Fig.2 : 9515, rue Saint-Hubert (ouvrage 0478)



Fig.3 : 9515, rue Saint-Hubert (ouvrage 0478)



Fig.4 : 9515, rue Saint-Hubert (façade latérale sur la rue de Louvain Est) (ouvrage 0478)



Fig.5 : 955, rue de Louvain Est (Centre de distributions Louvain (Mag.#1)) (ouvrage 0430)



Fig.6 : 955, rue de Louvain Est (Centre de distributions Louvain (Mag.#1)) (ouvrage 0430)



Fig.7 : 955, rue de Louvain Est (Centre de distributions Louvain (Mag.#1)) (ouvrage 0430)



Fig.8 : 959, rue de Louvain Est (Bureau Équipe Déménagement Cour Louvain) (ouvrage 0102)



Fig.9 : 969, rue de Louvain Est (Entrepôt Récupération Cour De Louvain) (ouvrage 0056)



Fig.10 : 969, rue de Louvain Est (Entrepôt Récupération Cour De Louvain) (ouvrage 0056)



Fig.11 : 969, rue de Louvain Est (Entrepôt Encans Cour De Louvain) (ouvrage 0141)



Fig.12 : 973, rue de Louvain Est (Récupération Louvain) (ouvrage 0593)



Fig.13 : 999, rue de Louvain Est (Laboratoire Cour De Louvain) (ouvrage 0044)



Fig.14 : 999, rue de Louvain Est (Laboratoire Cour De Louvain) (ouvrage 0044)



Fig.15 : Contexte environnant (rue de Louvain Est, côté sud), source : Street View 2010



Fig.16 : Contexte environnant (rue de Louvain Est, côté sud), source : Street View 2010



Fig.17 : Contexte environnant (rue de Louvain Est, côté sud), source : Street View 2010



Fig.18 : Contexte environnant (rue Saint-Hubert, côté ouest), source : Street View 2010

Évolution du lieu :

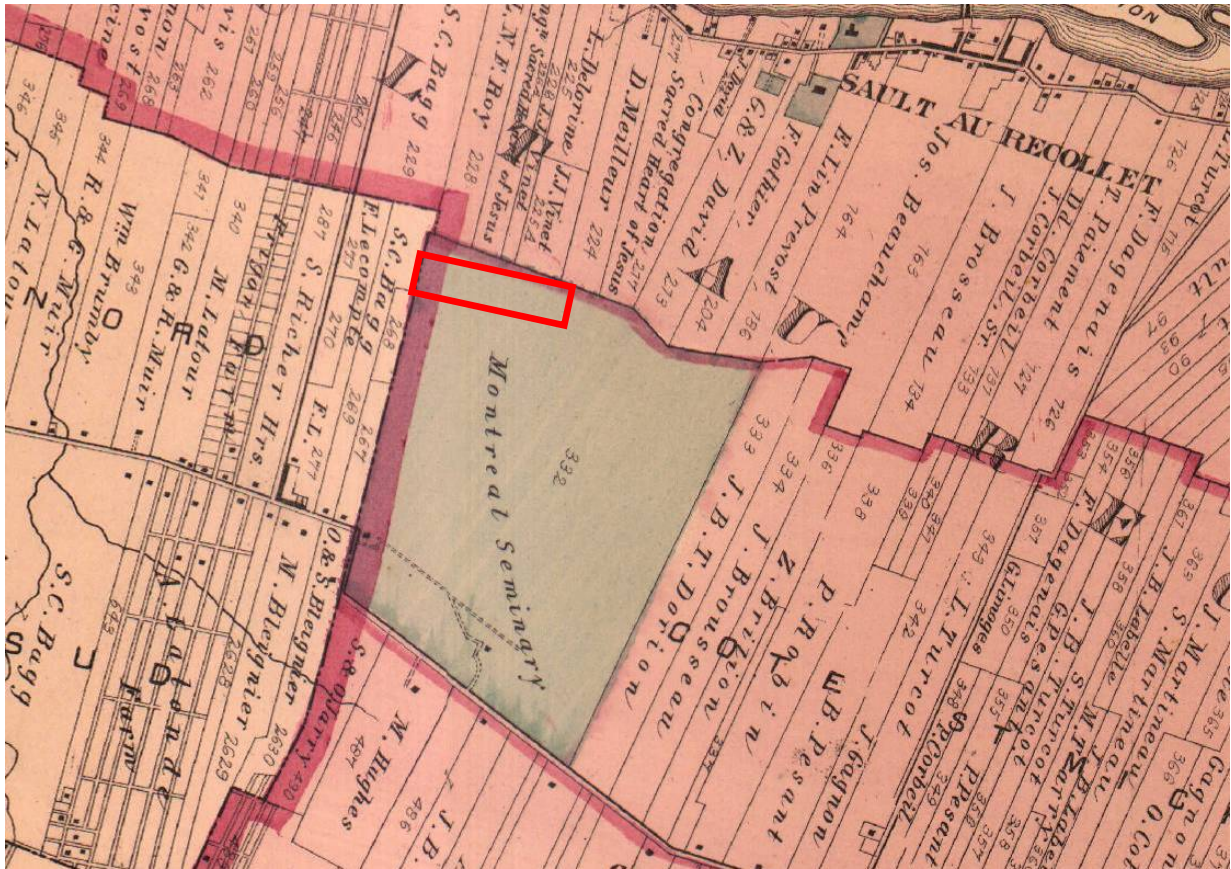


Fig.19 : Carte de Hopkins, 1879, pl. 104 (extrait)

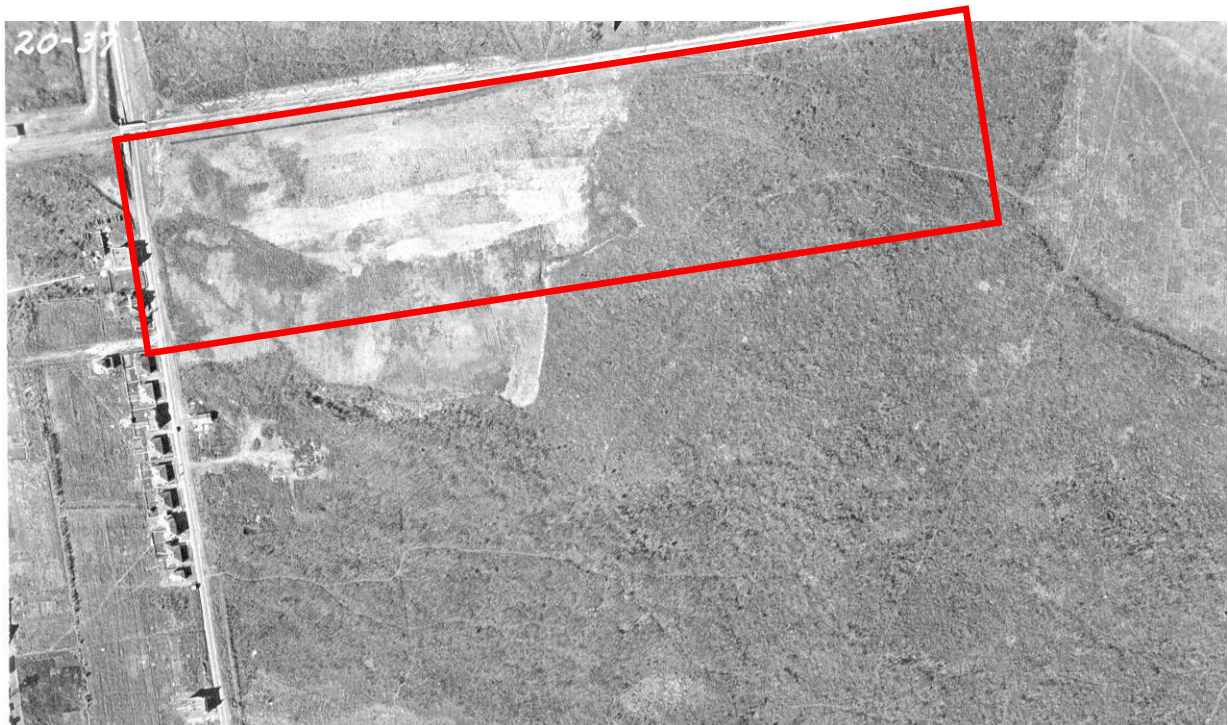


Fig.20 : Photo aérienne, 1947, Ville de Montréal

BIBLIOGRAPHIE ET SOURCES DOCUMENTAIRES

ARCHAMBAULT-MALOUIN, Diane, *Le Domaine: une belle histoire qui se poursuit... volume 1*, Montréal, mai 2002, Les Services du Domaine Inc., 8 p.

DESBIENS, Josée et Claude Pronovost, *Le Domaine: une belle histoire qui se poursuit... volume 3*, Montréal, décembre 2003, Les Services du Domaine Inc., 12 p.

DES ROCHERS, Jacques, *Étude patrimoniale du site du Collège André-Grasset, sur l'ancien Domaine de Saint-Sulpice*, Montréal, juillet 2001, 67 p.

Fonds Cartes et plans, BANQ

Registre foncier du Québec

VILLE DE MONTRÉAL, Arrondissement d'Ahuntsic-Cartierville, *Règlement d'urbanisme*.

VILLE DE MONTRÉAL, Service de la mise en valeur du territoire et du patrimoine, Bureau du patrimoine, de la toponymie et de l'expertise, *Évaluation du patrimoine urbain de l'arrondissement d'Ahuntsic-Cartierville*, Montréal, 2005.

VILLE DE MONTRÉAL, Service de la mise en valeur du territoire et du patrimoine, *Plan d'urbanisme de Montréal*, Montréal, 2004.

YOUNG, Brian, *In its corporate capacity: The Seminary of Montreal as a business institution 1816-1876*, Kingston and Montreal, 1986, McGill-Queen's University Press, 295 p.

ÉQUIPE DE TRAVAIL

Richard Blais, chef de division, arrondissement Ahuntsic-Cartierville

Élizabeth Bonner, architecte, BPTE

Pierre Foncier, gestionnaire immobilier, DSTI

Jean Laberge, architecte, BPTE

Marie-Claude Lemelin, architecte, arrondissement Ahuntsic-Cartierville

Jennifer Ouellet, conseillère en aménagement, BPTE