
Urbanisme et santé



Consultation publique sur le Projet de Plan d'urbanisme et de mobilité 2050
Présenté à l'Office de consultation publique de Montréal



Dre Johanne Elsener MV MSc C.Q.

Présidente, Santé Urbanité
Membre, Association québécoise des médecins pour l'environnement

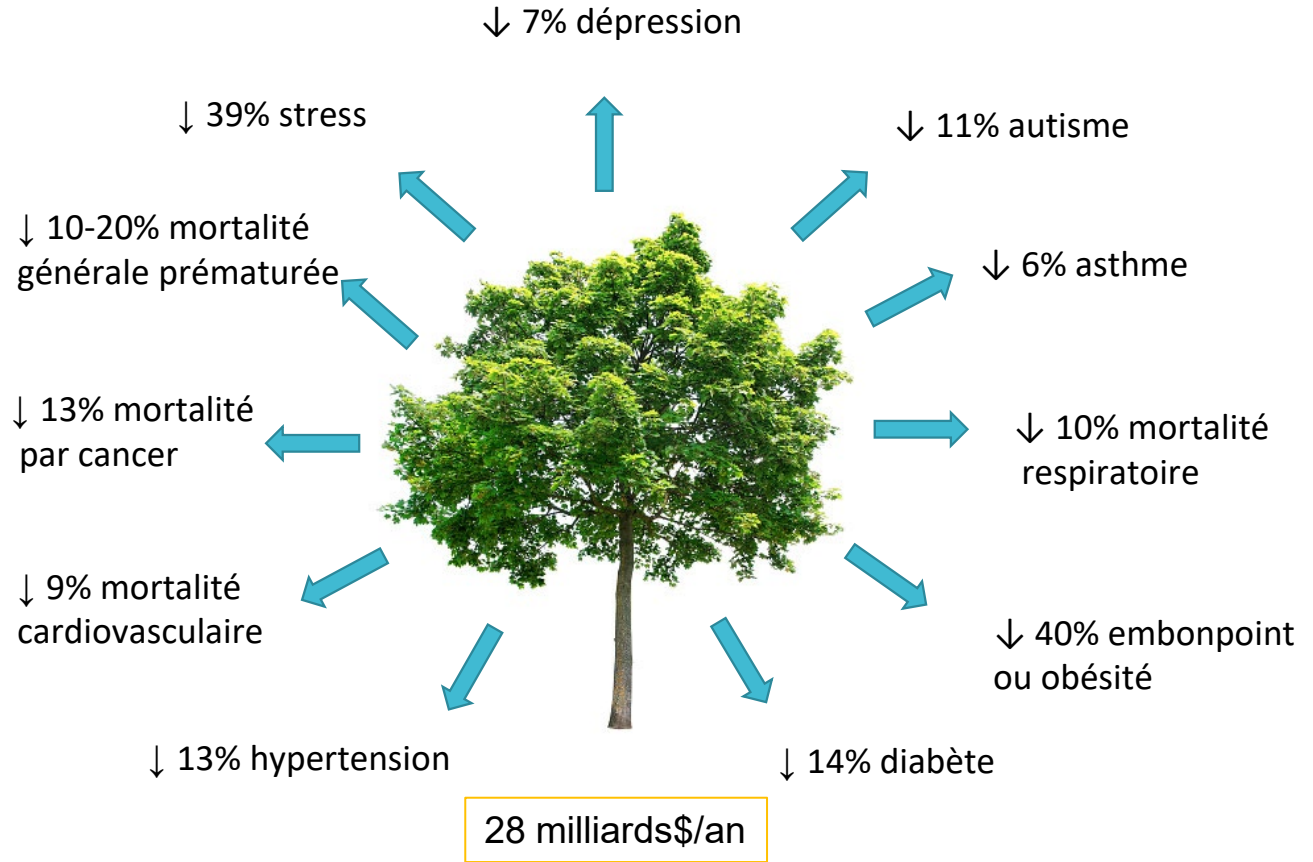
A photograph of an industrial facility, likely a power plant or refinery, silhouetted against a dramatic sunset sky. The sky transitions from a deep blue at the top to a bright orange and yellow near the horizon. A large, dark plume of smoke or steam rises from the facility on the left side. Several tall smokestacks and complex piping structures are visible across the horizon.

*“Les changements climatiques
sont la plus grande menace à
la santé du 21^e siècle.”*

- Organisation mondiale de la santé

Photo: J. David Ake Associated Press

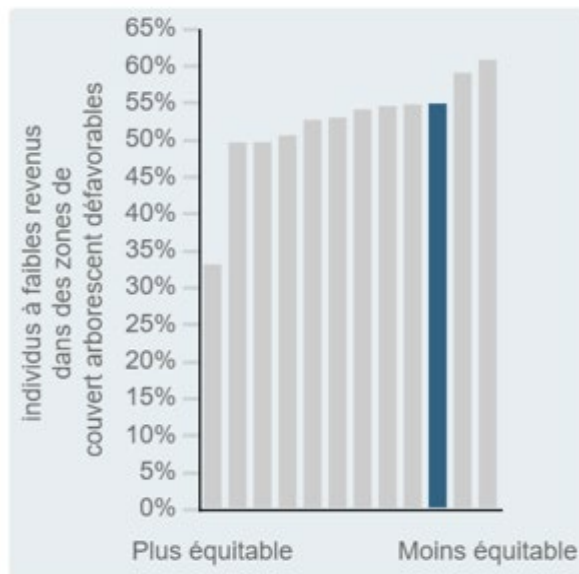
Solution d'adaptation: Le verdissement des milieux de vie



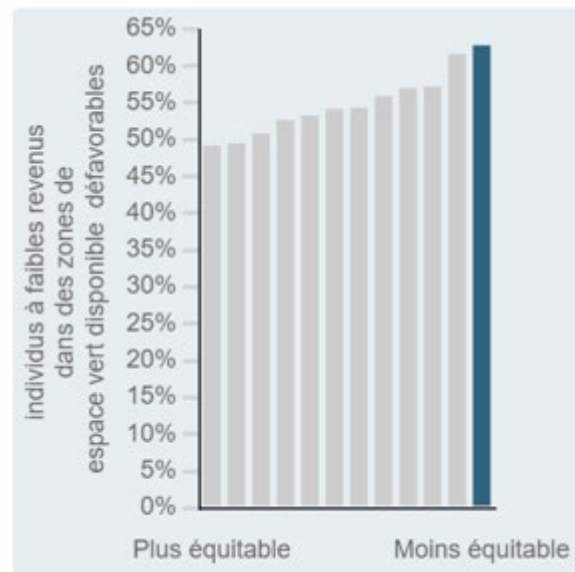
Gosselin, Pierre, Poirier, Paul, Reeves, François, et Elsener, Johanne. Politique d'intégration de la santé préventive en aménagement urbain, 2021, Sommaire exécutif présenté au ministre de la Santé et Services sociaux, 4 pages.

Iniquités territoriales

Classement de Montréal parmi 12 villes canadiennes de taille similaire

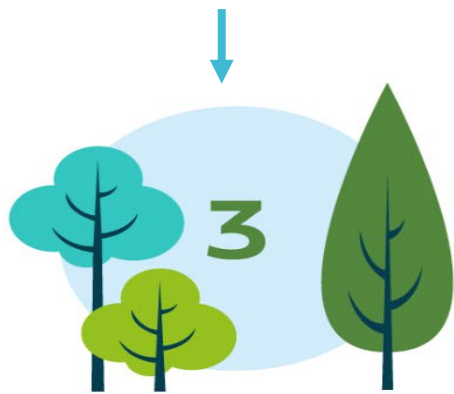


Couvert arborescent



Espaces verts

Productivité au travail
Performance scolaire



Nations – Unies
Organisation mondiale de la santé



Recommandation 1:
Canopée optimale d'au
moins **40%** (Toronto,
Halifax, ...)

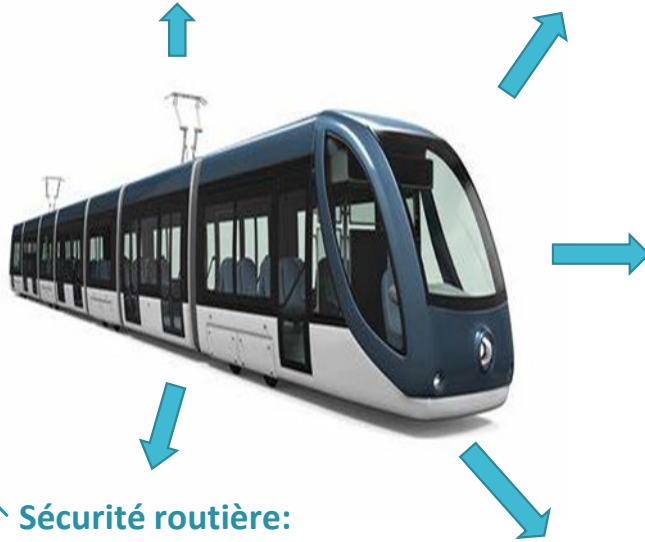


Recommandation 2:
- Chaque citoyen à au plus **300 m**
d'un espace vert d'au moins 1
hectare
- Trame verte et bleue de
proximité

Solution de mitigation: Le transport en commun

↓ Changements climatiques:

↓ Pollution sonore:



↓ Sédentarisme:

- Usager = piéton
- 24 minutes de marche en moyenne par jour
- 4x plus susceptible de faire 10 000 pas/jour

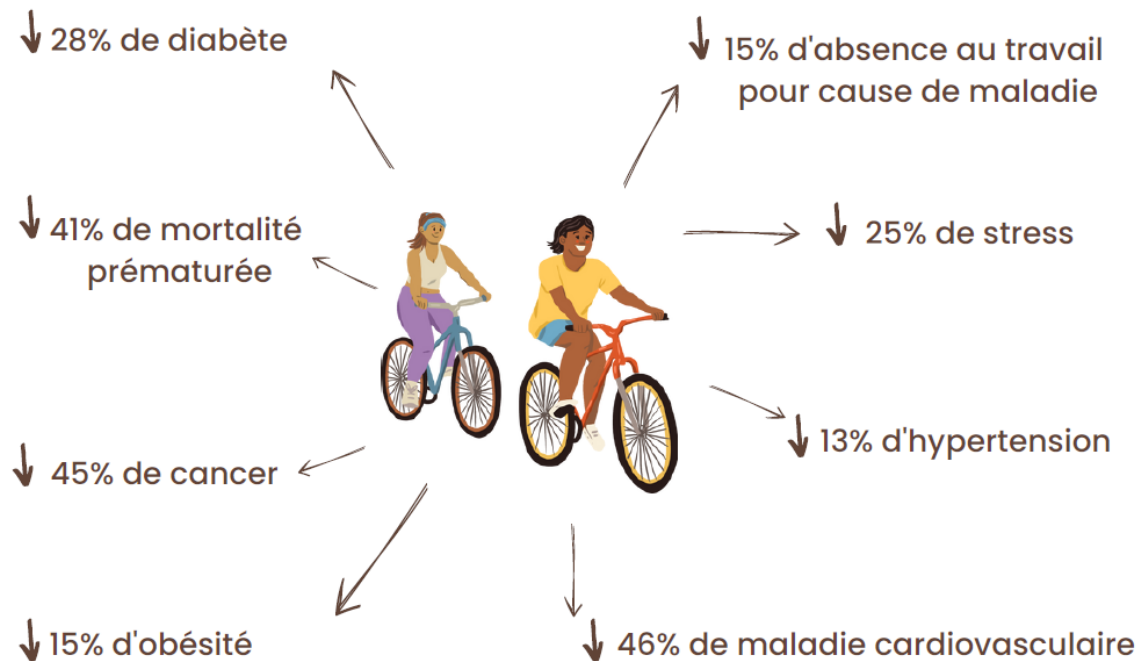
↓ obésité, maladie cardiaque, asthme,...

↑ Sécurité routière:

↓ Pollution de l'air:

Les transports actifs

Sener IN, Lee RJ, Elgart Z. Potential Health Implications and Health Cost Reductions of Transit-Induced Physical Activity. J Transp Health. 2016 Jun;3(2):133-140. doi: 10.1016/j.jth.2016.02.002. PMID: 27347481; PMCID: PMC4917017.



Pollution de l'air

- 4000 décès prématurés/an au Québec

- Coûts sanitaires de 30 milliards\$/an pour le Québec

le journal de montréal

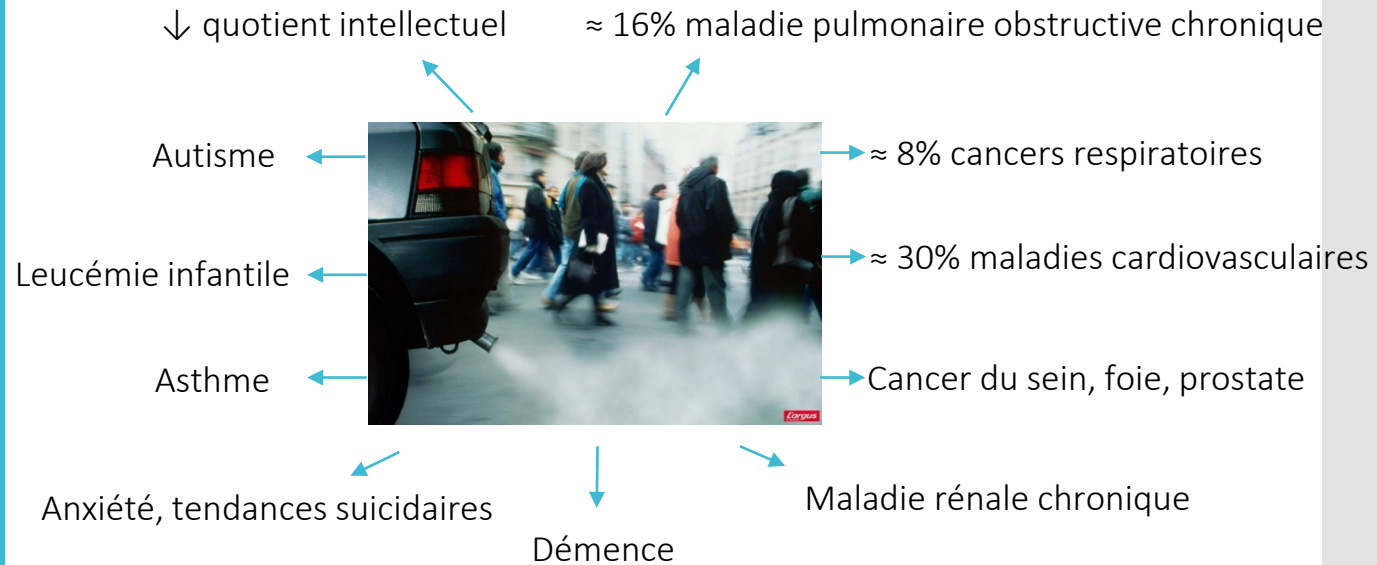
Pollution de l'air: plus mortelle que la COVID-19 en 2021 au Québec

Article réservé aux utilisateurs connectés. [Se connecter](#)



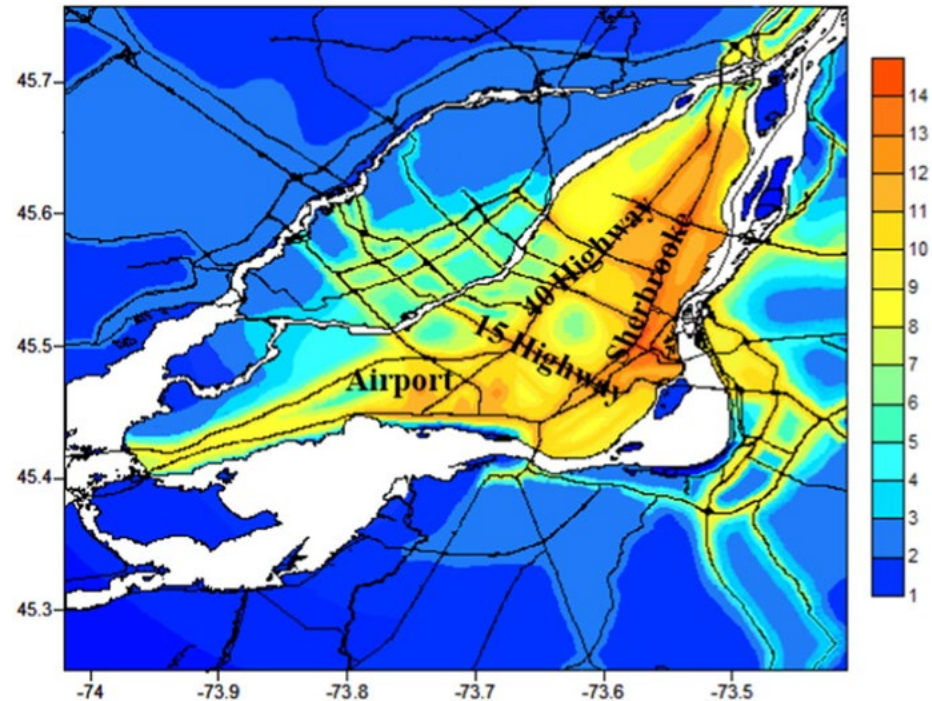
Des quartiers tout près d'école comptent plus de journées de mauvaise qualité de l'air que près de l'échangeur Décarie, à Montréal. PHOTO MARTIN CHEVALIER

De multiples maladies liées à la pollution de l'air



Les polluants de l'air suivent le réseau de transport

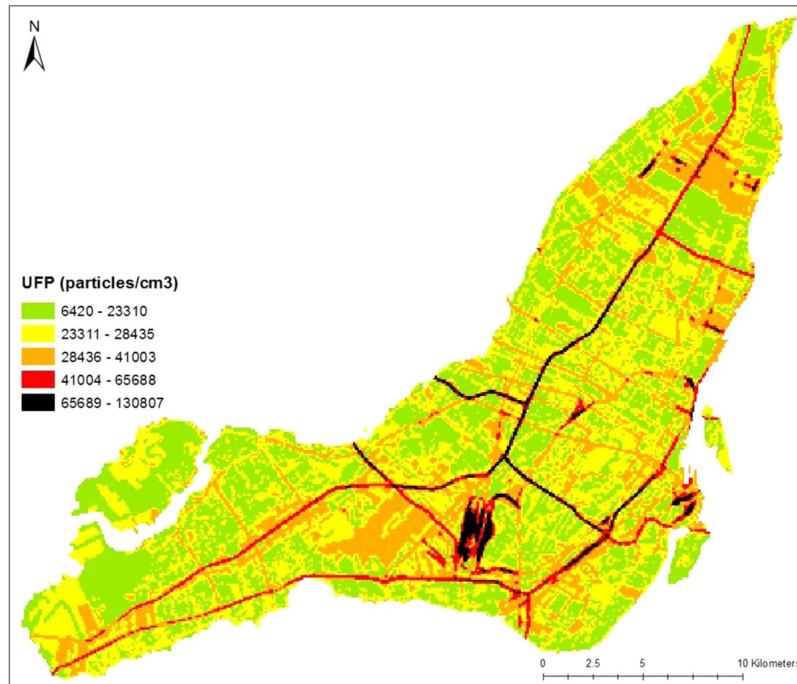
PM2.5



1. Wang et Chen, High-resolution satellite-based analysis of ground-level PM2.5 for the city of Montreal, Science of The Total Environment, 2016, 541: 1059-1069
2. Le transport en commun - fiche d'information, Association canadienne de santé publique, 2021, <https://www.cpha.ca/fr/le-transport-en-commun-fiche-dinformation>

Les polluants de l'air suivent le réseau de transport

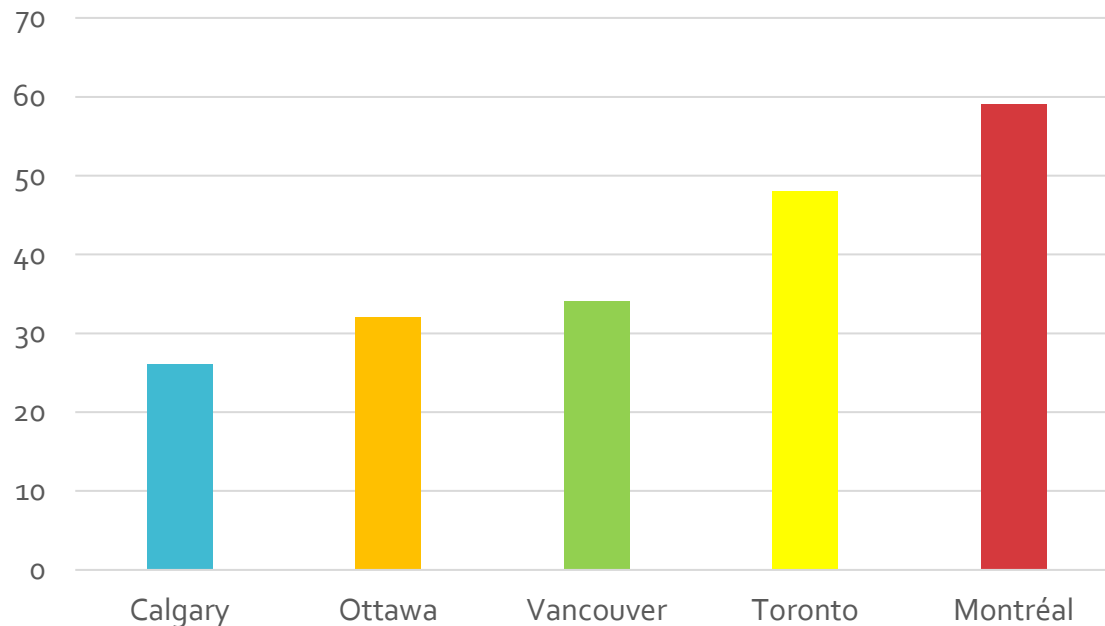
Particules ultrafines → 500 décès prématurés/an à Montréal



1. Lloyd, Olaniyan et al., Nanoparticle Concentrations Are Associated with Increased Mortality Risk in Canada's Two Largest Cities. Am J Respir Crit Care Med. 2024 Jun 26. doi: 10.1164/rccm.202311-2013OC. PMID: 38924496.

Pollution de l'air: Montréal en retard par rapport aux autres grandes villes canadiennes

Décès prématurés annuels par 100,000 habitants





Recommandation 3:

- Viser à ce que les deux tiers des déplacements urbains se fassent par la marche, le vélo ou le transport collectif d'ici **2040**, à l'image de Vancouver.
- Établir une cible de réduction du taux de motorisation des ménages de 2% par année

Recommandation 4:

Zone tampon pour la pollution de l'air: À l'instar de l'Organisation mondiale de la santé, nous recommandons d'interdire la construction d'usages sensibles tels que résidences, écoles, garderies, résidences pour aînés, hôpitaux, etc., à moins de **300 m** d'une autoroute urbaine, d'une voie rapide ou d'une gare de triage à moins que les niveaux de polluants soient inférieurs aux valeurs guides de l'Organisation mondiale de la santé.



PUM:

Mettre de l'avant la santé et le bien-être dans toutes les approches de planification.

Recommandation 5:

Intégrer de façon systématique la Direction régionale de santé publique et autres acteurs en santé dans le développement de plans d'urbanisme et l'évaluation de projets ayant un impact significatif sur les milieux de vie.

Argumentaire de rentabilité

- **Mobilité durable**
 - Grand Toronto
 - ↑ transport en commun de 7.8% et actifs de 5%
 - Économies de 2.2 milliards\$/an en coûts de santé



Vecteezy

