



# RAPPORT ANNUEL 2015-2016



**Bilan des activités**

**États financiers**

**Perspectives  
2016-2017**

Regroupement Information Logement  
1945 Mullins. Bureau 110  
Montréal, Québec, H3K 1N9  
infolog@rilsocam.org



# Remerciements

- À toutEs les bénévolEs et les militantEs pour leur implication;
- À nos partenaires et aux groupes du quartier pour le soutien à la lutte pour le logement social et communautaire.

Mise en page : Viviana Riwilis et Barbara Eyer

Photographies : Emilio Serrani

Septembre 2016



## RAPPORT ANNUEL 2015-2016

**1** Introduction **3**

**2** RIL **5**

**3** Bilan des activités **9**

**4** États financiers **22**

**5** Perspectives 2016-2017 **23**



# 1 Introduction

## Mot du président

Le Regroupement Information Logements (RIL) s'est mobilisé pour assurer la reconduction du programme Accès-logis et du programme de Supplément au loyer. De plus, le parc de logements communautaires, les fins de conventions et les travaux majeurs demeurent des préoccupations.

Dans le contexte actuel, le gouvernement fédéral envisage un plus grand investissement pour combler la fin des conventions et pour développer de nouveaux logements sociaux et communautaires. Ainsi, le RIL s'est associé au FRAPRU sous « La campagne de droit au logement ». Cette initiative, au niveau local, milite pour une réserve de terrain sur l'Île de Montréal afin de développer du logement social et communautaire.

Malgré le peu de logements sociaux développés et la menace d'expulsion de nos locaux, le RIL est inspiré par l'implication de nos militants et celle des citoyens en attente d'un logement communautaire.

En mon nom et les membres du C.A du RIL, nous vous remercions de vos efforts et tout le soutien constant.

Stéphane Lampron  
Président Conseil  
d'Administration  
RIL



## Conseil d'administration

**585**  
heures bénévoles

Le CA du RIL est composé de 7 citoyens et citoyennes du quartier et 2 membres partenaires.

**249**  
heures

### Activités dans le quartier

8 rencontres régulières du CA  
1 Assemblée du secteur  
1 Assemblée Générale Annuelle

**Stéphane Lampron**  
Président

**Victor Matte**  
Vice-Président

**Jonathan Landry**  
Trésorier

**154**  
heures

### Relations extérieures

Congrès du FRAPRU  
Assemblée Générale Annuelle  
- Bâtir son Quartier  
- Services Juriques Communautaires  
- Clinique Communautaire de Pointe-Saint-Charles  
Rencontres de développement pour le logement, groupes des locataires et de médiation

**Marjelaine Fortier**  
Secrétaire

**Henriette Bakajikabena**  
Administratrice

**Richard Montigny**  
Administrateur

**182**  
heures

### Les comités

Sélection de locataires  
Arrondissement du Sud-Ouest  
Ville de Montréal  
Comité de relève  
Évaluation des employés

**Linda Pitre**  
Administratrice

**Jimmy Leiser**  
Membre partenaire

**Benoit Racette**  
Membre partenaire

## Équipe de travail

**Murielle Sauvé**  
Directrice Générale

**Lucie Têtu**  
Réceptionniste

**Viviana Riwilis**  
Agente de Projet en développement et  
Organisatrice Communautaire

**Hassan El Asri**  
Organisateur Communautaire

**Réal Gagné**  
Intervenant soutien communautaire

**Marie-Christine Gagnon**  
Organisatrice Communautaire

## Le saviez-vous?

Le RIL est un organisme sans but lucratif dont la mission, depuis 1979, est de susciter la prise en charge par les citoyenNEs du quartier de leurs conditions de vie et de logement dans une perspective de lutte sociale.

## Les nouvelles de l'année

Suite au départ de Marie-Christine Gagnon en septembre 2015, le poste d'organisateur communautaire a été comblé par Hassan El Asri. Ce dernier avait réalisé son stage d'été dans notre organisme.

### Stages d'été 2015

**Jean-Maxime Archambeault**, étudiant à la maîtrise en urbanisme, a bénéficié d'une subvention emploi été Canada.

**Hassan El Asri**, finissant du programme DESS en Planification Territoriale et Développement Local à l'UQAM.



  
<https://www.facebook.com/Regroupement-Information-Logement->

**Page Web**  
La nouvelle page WEB est prête et sera fonctionnelle à partir de cet automne... venez nous visiter!

## Axes de travail

# 1

### Projet Saint-Charles

Une liste de requérants qui regroupe les gens du quartier en attente d'un logement social. Projet Saint-Charles favorise la prise en charge des gens du quartier de leurs conditions de vie et de logement.



# 2

### Aide au locataire

Favoriser l'accès à l'information et à la défense de droits des locataires. Offrir un service d'écoute et de références. Assister les coopératives et les OBNL d'habitation dans la sélection de leurs membres.



# 3

### Promotion et développement

Promouvoir le développement de nouveaux logements sociaux dans le quartier, l'amélioration du programme AccèsLogis et le maintien du parc de logements sociaux existants.



# 4

### Luttes sociales

Plusieurs facteurs influencent la qualité de vie des citoyens. De fait, des coupures de services et/ou des hausses de tarifs vont influencer le budget accordé au logement. Les luttes sociales nous permettent de combattre ces injustices.



## L'enjeu du déménagement

La Maison Saint-Charles occupe, depuis 15 ans, des locaux excédentaires de l'école primaire Charles-Lemoyne à Pointe-Saint-Charles. Elle regroupe 8 organismes communautaires autonomes et d'économie sociale dans un bâtiment qui accueille également un CPE et une maison des jeunes, et constitue un milieu de vie essentiel très fréquenté au cœur du quartier.

En 2014, nous avons été averties du plan de rationalisation des bâtiments excédentaires de la Commission scolaire de Montréal, qui inclut des reprises de locaux et des hausses de loyers. En 2015, la CSDM nous a confirmé une reprise des locaux du premier étage dès juin 2017 (fin de bail).

La Maison Saint-Charles en mode solution !

À un an de la date de reprise par la Commission scolaire de Montréal (CSDM) des locaux qu'ils occupent dans l'école Charles-Lemoyne, les organismes réitèrent leur volonté de trouver une solution leur permettant de demeurer dans le bâtiment.

Le RIL participe avec les groupes communautaires autonomes de la Maison Saint-Charles qui tiennent fermement à conserver les locaux du rez-de-chaussée pour les organismes ancrés dans le quartier qui n'ont pas les moyens de se relocaliser.

La reprise du premier étage pour des besoins scolaires n'est par ailleurs pas contestée, même si la commission scolaire doit être consciente que notre projet de relocalisation prend du temps à se concrétiser et que les solutions ne seront pas prêtes à temps pour juin 2017.

Bref, dans ce contexte de coupures et d'austérité, nous nous sommes pris en main et nous avons développé un projet viable sur le site du 2175 Saint-Patrick. Toutefois, ce développemet pour le pôle communautaire et les logements sociaux ne sera pas prêt pour être habité avant la fin de 2018.



### Maison Saint-Charles: les organismes veulent rester dans l'école



### Maison Saint-Charles: deux autres organismes devront quitter



## Projet Saint-Charles

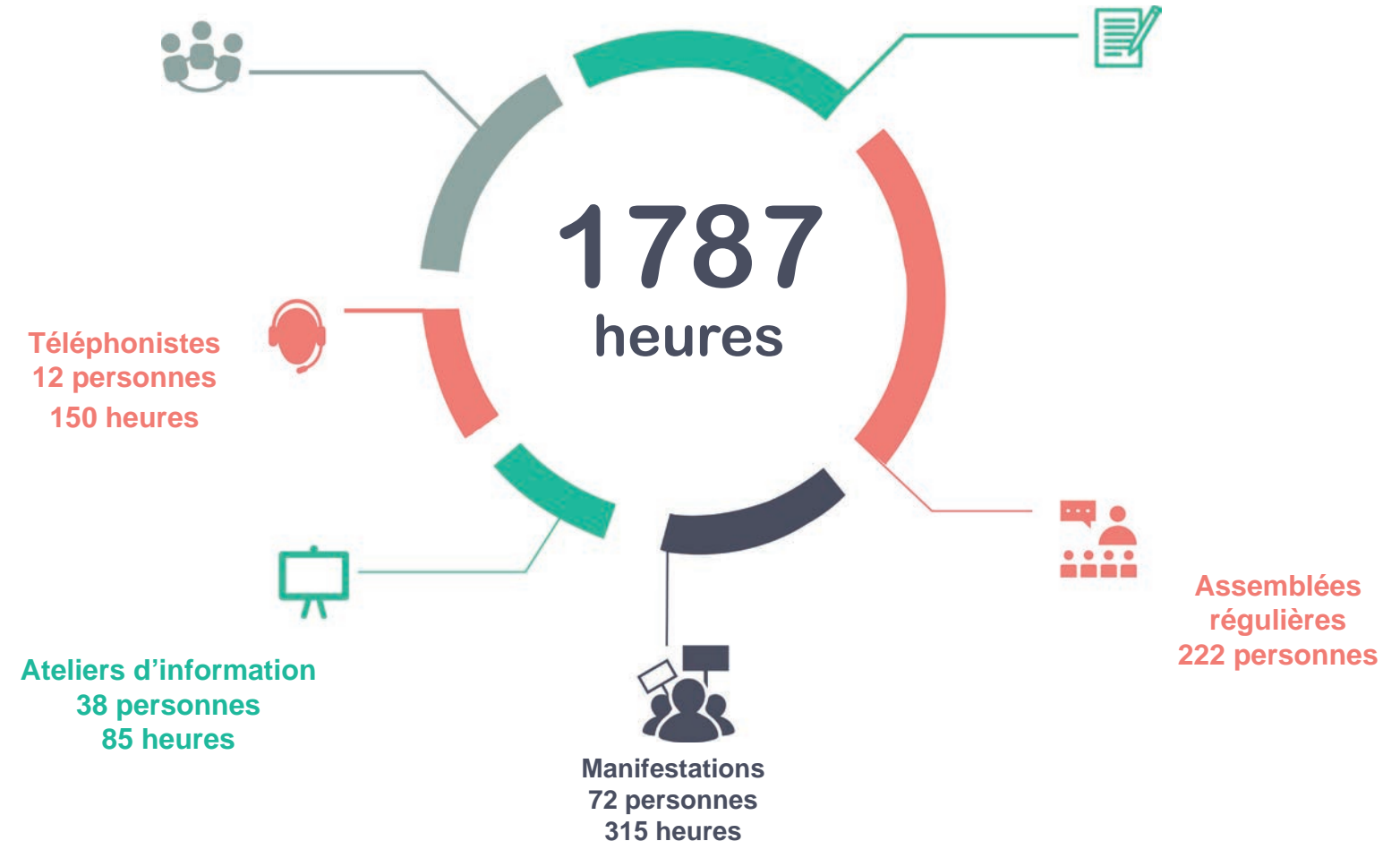
Une liste que regroupe les gens du quartier en attente d'un logement social. Projet Saint-Charles favorise la prise en charge des gens du quartier de leurs conditions de vie et de logement.



## Implication bénévole et activités

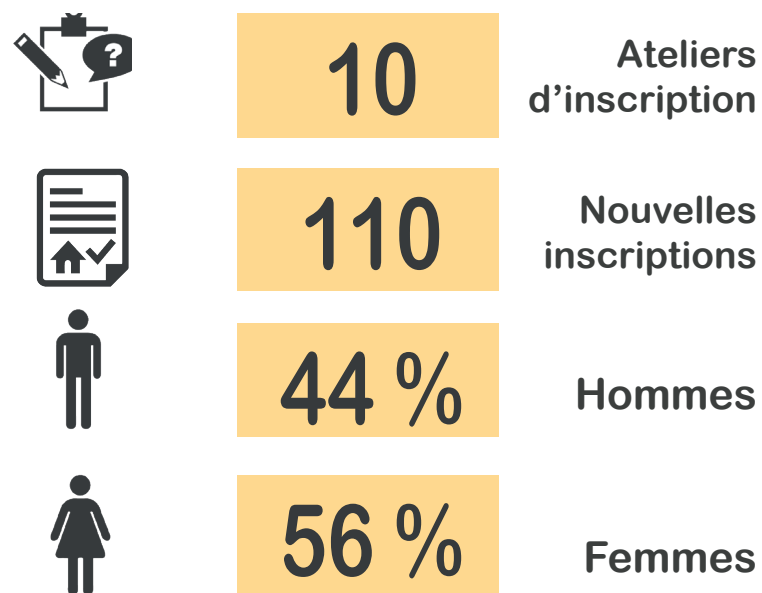
Représentations extérieures  
63 personnes  
303,5 heures

Ateliers d'inscription  
148 personnes  
408,5 heures



# 3 Bilan des activités

## 1.2 Nouvelles inscriptions 2015-2016



Projet Saint-Charles en action !



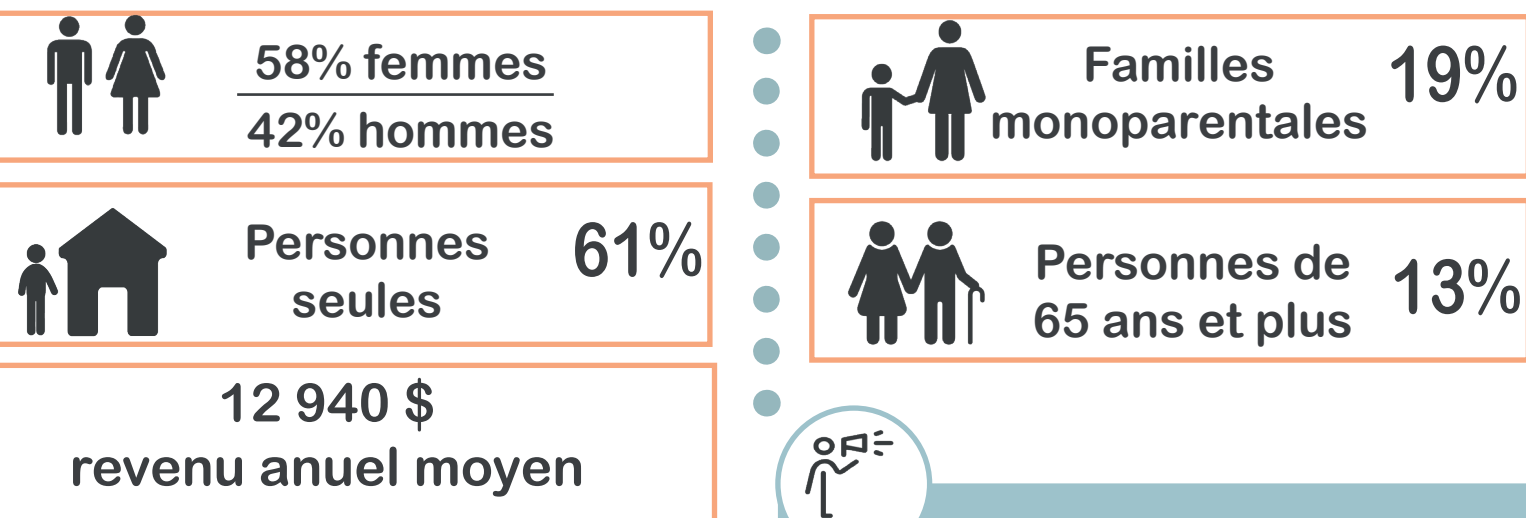
Assemblée Générale Annuelle 2015

### Nicole

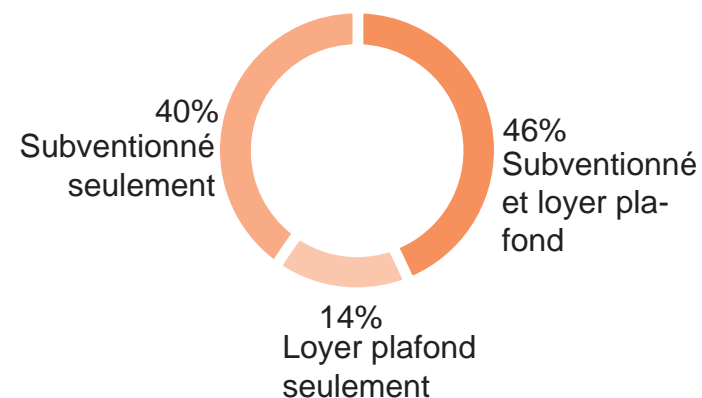
Téléphoniste bénévole

La mission de l'organisme est importante pour moi, le logement étant un élément essentiel au bien-être de chacun-e. Malgré des limitations physiques, le bénévolat me permet d'être encore utile. Le téléphone me met en contact avec de nombreuses personnes qui souvent souffrent d'isolement, qui sont malades ou simplement ont besoin d'un peu de partage. Mon implication me permet de participer à une action de première ligne qui me tient à cœur et qui est aussi très enrichissante au point de vue personnel.

## 1.3 Les membres du Projet Saint-Charles



### Demande de logement selon le type de loyer



### EMILIO

membre du Projet Saint-Charles



Depuis ma retraite (je suis photographe), mon revenu est limité. Trouver un logement abordable est devenu de plus en plus difficile et j'ai dû déménager plusieurs fois.

Le logement social était LA solution. Après quatre ans sur la liste du Projet Saint-Charles, je viens d'obtenir un logement social !! Je pense que tout le monde doit s'impliquer dans la lutte pour le logement social et pour bonifier les loyers subventionnés. Moi, en tant que membre du Projet Saint-Charles, j'aime participer à des mobilisations et autres activités, cela me donne la possibilité de collaborer à une cause qui me tient au cœur.

# 3 Bilan des activités

## 2



### Aide aux locataires

Favoriser l'accès à l'information et à la défense de droits des locataires. Offrir un service d'écoute et de références. Assister les coopératives et les OBNL d'habitation dans la sélection de leurs membres.

## 2.1

### Soutien à la location

Chaque année, nous soutenons la location de logements vacants auprès d'OBNLs et de coopératives. Pour ce soutien, nous utilisons la liste du Projet Saint-Charles pour fournir une liste de candidats ou pour accompagner les OBNL ou les Coopératives dans leur sélection. Grâce à ce service, nous avons contribué à la location de 28 logements au cours de l'année :

Typologie	Subventionné	Loyer plafond	Total
Studio	2		2
3 ½	4	1	5
4 ½	4	4	8
5 ½	7	4	11
6 ½	2	--	2
Total	19	9	28

En bref...

**68%**

Logements subventionnés

**32%**

Loyer plafond

Logements par taille

18 % 3 1/2  
29 % 4 1/2  
39 % 5 1/2

## 2.1 Service aux locataires

### Notre mission:

La défense collective des droits des locataires.

### Nos objectifs:

Favoriser l'accès à l'information et aux conseils nécessaires à la défense de droits.

Offrir un service d'écoute et de références.

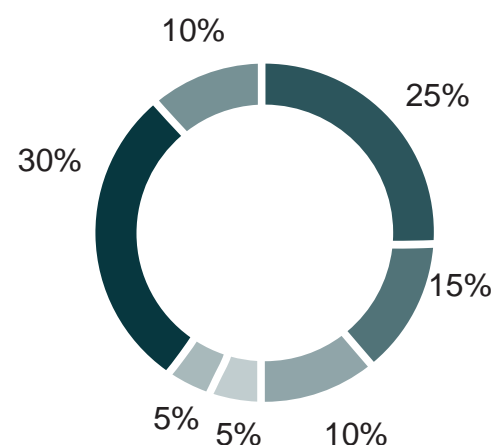
Maintenir et consolider le service de soutien à la location auprès des coopératives et des OBNL d'habitations.

### Nos activités:

- information
- éducation / sensibilisation
- aide directe aux locataires

### Aide individuelle :

Cette année nous avons répondu plus de 500 appels provenant des locataires ou de leurs assistantEs communautaires. De plus, nous avons reçu directement dans nos locaux environ 100 personnes pour des demandes portant sur divers sujets.



- 30 % Infos sur l'atelier d'inscription
- 25 % Hausse des loyers, éviction et réparations
- 15 % Rédaction des mises en demeures
- 10 % Formulaires (modèle d'avis, OMHM...)
- 10 % Ressources dans le quartier et ailleurs
- 5 % Demandes de logement social
- 5 % Préparation des entretus de sélection

### Aide collective

Ateliers d'information et service d'aide collective sur demande dans divers groupes du quartier :

- Madame prendre congé
- Auberge communautaire
- Partageons l'espoir



### William

membre militant du RIL



Auparavant j'ai été obligé de partager le logement pour diminuer son coût et j'ai cohabité avec plein de monde, des bons et des mauvais. Bref, pour un bon moment, ma vie a été prise dans une spirale insécure qui semblait sans fin. Imagine toute l'instabilité que ça peu apporter à quelqu'un qui a franchie le cap de ses 50 ans. Le logement que j'ai eu à travers la liste du Projet St-Charles a ramené cette stabilité dans ma vie. Enfin, je me sens chez moi et peux choisir quand et à qui j'ouvre ma porte. Mais, je pense toujours à ceux et celles qui n'ont pas ce droit. C'est pour ça que je continue à militer dans le RIL pour qui il y ait des logements sociaux pour tout le monde et pour la préservation et la rénovation des logements qu'on a.

# 3 Bilan des activités

## 2.1 Maison de chambres et soutien communautaire

### Notre mission

Depuis avril 2009, le RIL a mis en place un programme de soutien communautaire avec le soutien financier de l'Agence de la Santé et des Services Sociaux.

Une salle communautaire a été aménagée à l'intérieur de cette maison de chambres où les locataires peuvent se réunir, pour faire des activités de groupe, organiser des sorties et travailler ensemble pour améliorer leurs conditions de vie.

Un intervenant en soutien communautaire est présent trois jours par semaine, du mardi au jeudi, pour répondre aux besoins d'information, de référence et de soutien aux locataires.

Un comité des résidents a été mis en place et il joue un rôle consultatif important pour la mise en place des projets ainsi que la mobilisation des résidents.

Au cours de la dernière année, des efforts ont été faits pour offrir une plus grande stabilité dans les services offerts aux résidents. La qualité de vie des locataires ayant ainsi été améliorée, nous avons vu passer la durée médiane de séjour de 1.1 ans à 1.4 ans.



### En bref...

Les demandes de location se situent en moyenne entre huit et dix par mois. Elles proviennent en grande partie de refuges tels la Mission Old Brewery et la Mission Bon Accueil.

Au cours de la dernière année, au moins 40% des nouveaux locataires étaient sans domicile fixe à leur arrivée, 30% des nouveaux arrivants (30%) et 5% des étudiants. Cela engendre un taux de roulement des locataires assez élevé. La durée moyenne de séjour est quand même de 3.6 ans.

4 Ateliers

Sécurité Incendie

Découvrir les Services Juridiques Communautaires

Punaises de lit, comment les éviter

Recyclage Éco-quartier

14 Activités communautaires

Rally Santé Mentale



7 Rencontres du comité de résidents

Jardin communautaire



### Les activités

Diner de Noel



BBQ juin 2015

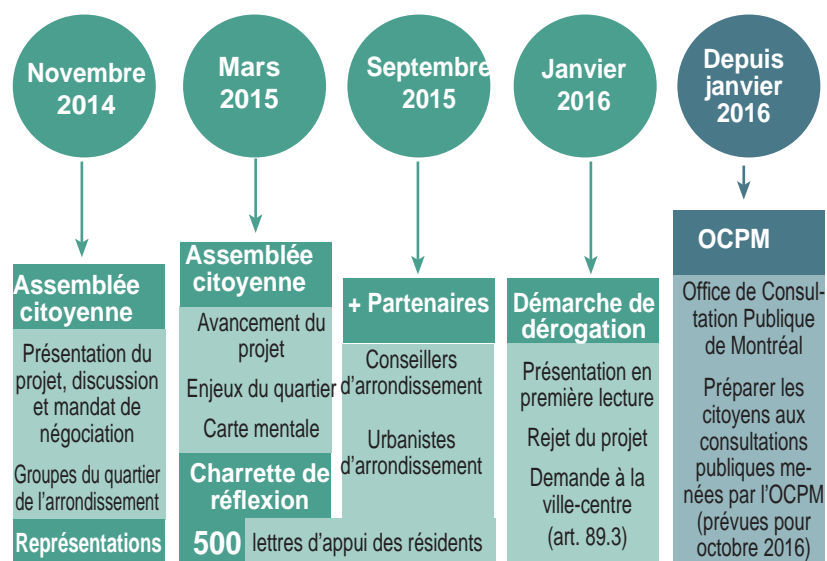


# 3 Bilan des activités

## 3 Développement du logement social et communautaire

### 3.1 2175 Saint-Patrick

#### Survol de la mobilisation



#### Caractéristiques du projet

Le projet du 2175 Saint-Patrick propose un important volet de logements et d'espaces communautaires :

78 logements sociaux : 33 % du projet (15 % est le pourcentage suggérée par la Ville);

Pôle communautaire (23 000 pi<sup>2</sup>) : le R.D.C du bâtiment et moitié du deuxième étage seront dédiés aux locaux des organismes de la maison Saint-Charles;

La cour intérieure représente 24% de la superficie du lot;

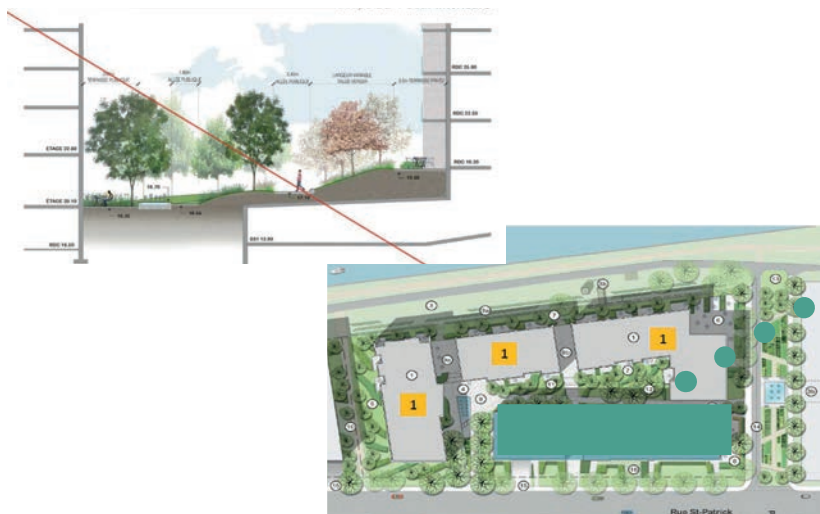
#### Les prochaines étapes

Une consultation publique est prévue pour l'automne 2016. Les consultations de l'OCPM sont une opportunité pour vous d'avoir un mot à dire dans le développement du quartier et des besoins en logements sociaux.

Tout le monde est invité à participer et à s'exprimer!

78

Logements sociaux + Pôle communautaire



### 3.2 Bilan du logement social à Pointe-Saint-Charles

Étude réalisée dans le cadre du CRACH - Collectif de Recherche et d'Action sur l'Habitat en novembre 2015. Le CRACH, c'est un collectif fondé par des actrices et acteurs du milieu, des militant-e-s, des chercheur-e-s et des étudiant-e-s. Dans un contexte où les acteurs gouvernementaux et immobiliers ne manquent pas d'appuis et d'experts patentés, le CRACH se fixe pour objectif de développer des recherches sur la ville dans une perspective critique.

277

Logements construits entre 2000 et 2015

172

Logements depuis 2005 attachés à la stratégie d'inclusion de la Ville de Montréal

8

Projets (5 coopératives et 3 OBNL)

130

Nouveaux logements acceptés (CN)

78

Nouveaux logements en négociation

### 3.3 Précarité de logement et itinérance

Le Forum sur la précarité des conditions de logement et l'itinérance dans les quartiers du Sud-Ouest et de Verdun a eu lieu le 22 octobre 2015 au Comité d'éducation aux adultes de la Petite-Bourgogne et Saint-Henri (CÉDA).

Cent trente personnes représentant plus de 30 organismes et institutions ont participé à cet événement. Le Forum était le point culminant d'une démarche de mobilisation des acteurs locaux qui a débuté en 2014 et qui se poursuit aujourd'hui, avec le suivi des pistes d'action proposées en octobre.



# 3 Bilan des activités

## 4

### Luttes sociales



#### La lutte contre l'austérité

Malgré nos luttes, nous constatons que le discours et les mesures n'ont pas changé : le mot d'ordre reste le même, LUTTER CONTRE L'AUSTÉRITÉ!

Le sous-financement des groupes communautaires, la sauvegarde du Carrefour, la chaîne humaine pour l'école publique, la sauvegarde de la Maison St-Charles, manifestation montréalaise pour le financement de l'action communautaire autonome....

#### Pour l'amélioration des conditions des femmes

En octobre 2015, des membres du RIL se sont déplacés à Trois-Rivières pour participer aux activités et à la manifestation de clôture de la Marche Mondiale des Femmes. Au niveau local, nous avons organisé avec les groupes alliés une marche portant sur le thème *Femmes et logement* pour tirer une sonnette d'alarme sur la dégradation des conditions de vie des femmes locataires.



## Vie associative



#### Congrès du Frapru 12 - 13 et 14 juin 2015

Assemblées Générales du FRAPRU

### Dans le quartier ...

#### Table de concertation Action-Gardien

Déjeuner de la rentrée  
Assemblées Générales  
Comité Aménagement  
Comité Santé Mentale

#### Assemblée Générale Annuelle

Bâtir son Quartier  
Services Juridiques Communautaires  
Clinique Communautaire de  
Pointe-Saint-Charles  
Carrefour d'éducation populaire

## Grant

membre militant du Projet Saint-Charles

*Pour moi, le militantisme n'est pas une fin mais un moyen pour apporter notre revendication d'une société plus juste et plus égalitaire. Et pour arriver à ce but, il faut savoir donner de son temps. Le désengagement incessant de l'État ne nous laisse pas un autre choix et je suis convaincu que nous sommes appelés maintenant plus que jamais à assembler nos forces et à s'organiser face à la destruction de nos acquis sociaux.*

*Le fait d'avoir un logement social t'impose une responsabilité morale face aux personnes qui sont toujours dans le besoin, mais aussi face à la préservation de ces logements-là. Et nous devons poursuivre notre lutte pour que le gouvernement intervienne pour leur remise en état et pour qu'il continue à verser les subventions au plus démunis.*

# 3 Bilan des activités

## Promotion du logement social



La promotion du logement social englobe nos quatre axes d'actions et touche aussi les différents paliers gouvernementaux.

La campagne électorale au Fédéral, nous a permis de relancer nos demandes de financement du logement social. Au provincial nous avons dénoncé les coupures concernant le programme AccèsLogis.

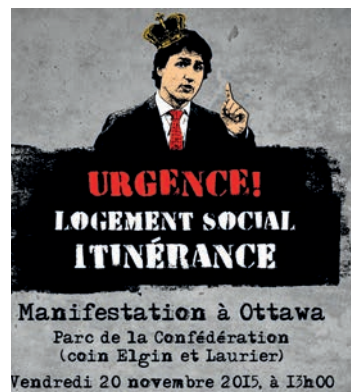
En collaboration avec le FRAPRU, nous avons continué cette année notre campagne nationale entreprise en 2014 « le logement est un droit » qui tend à valoriser le droit au logement en faisant pression sur tous les paliers gouvernementaux pour qu'ils respectent leurs obligations en matière du logement social.

Localement, avec Action-Gardien, nous avons continué la campagne locale À qui la Pointe.

## FÉDÉRAL

Les élections fédérales d'octobre 2015 ont présenté une occasion pour amplifier nos luttes pour la promotion du logement social. Dans le cadre de la semaine pancanadienne d'actions pré-électorales lancée par le FRAPRU, les militantEs du RIL en collaboration avec les autres membres du FRAPRU ont ciblé les bureaux des chefs des partis politiques à travers des manifestations et des actions tintamarres. L'objectif étant de faire la pression sur eux pour qu'ils s'engager publiquement en faveur du logement social.

Un mois après la victoire du Parti Liberal et à l'occasion de la Journée canadienne du logement nous nous sommes déplacés à Ottawa pour une marche qui a regroupé plus de 500 personnes venues de partout du Québec. Nos demandes : la priorité à la question du logement social, le renouvellement des subventions et des investissements dans de nouvelles constructions.



## MUNICIPAL

**JUILLET** : tintamarre à l'hôtel de ville pour dénoncer la répression policière au Camp du FRAPRU; pour réclamer des interventions bien plus convaincantes pour sauvegarder les logements sociaux existants et pour obtenir des engagements pour en développer des nouveaux; et pour réclamer des interventions plus convaincantes pour qu'il réinvestisse massivement dans le programme AccèsLogis;



**POISSON D'AVRIL** : dans le cadre de la campagne pour la réserve de terrains, le 1er avril, nous avons affichés dans certains terrains vacants du quartier des pancartes **RÉSERVÉ** pour le logement social



**MAI** : **Camping urbain**, avec les comités logement du Sud-Ouest, Verdun. Occupation d'un terrain public pour exiger des investissements dans la promotion du logement social et pour dénoncer la situation critique des mal-logés.

## LOCAL



Nous avons été très actifs avec notre partenaire, la Table de concertation Action-Gardien et le comité aménagement. Moins d'actions cette année, mais nous avons consacré du temps à se former, s'informer, analyser et revoir certaines positions sur le développement au nord du quartier et plus particulièrement sur le développement aux abords du Canal de Lachine.

**OCTOBRE** : *Plier bagages*, action citoyenne en pleine campagne électorale autant fédérale que provinciale. Pointe-Saint-Charles exige des actions concrètes pour assurer un milieu de vie accessible, familial et solidaire !

## PROVINCIAL

Le maintien des coupures dans le programme AccèsLogis, le seul programme qui permet le développement du logement social au Québec et l'attitude du gouvernement provincial laissent croire qu'il s'apprête à laisser tomber AccèsLogis. Nous avons profité des élections partielles pour organiser une tournée des bureaux des candidatEs pour demander plus de logements sociaux.

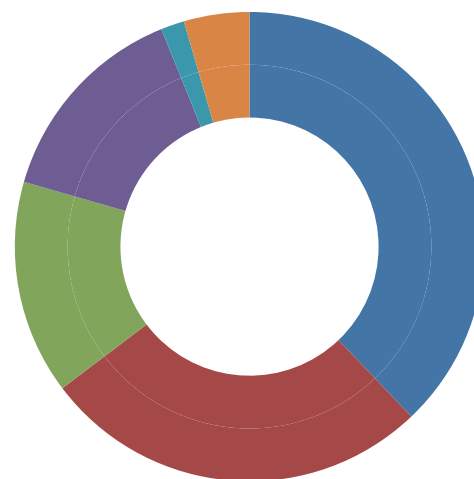
**Janvier** : manifestation au bureau du député provincial et occupation de la bourse pour la sauvegarde d'AccèsLogis  
**Mai** : lancement de la campagne d'occupation de terrains (FRAPRU). Cette campagne mène des actions au niveau municipal.

# 4 États financiers

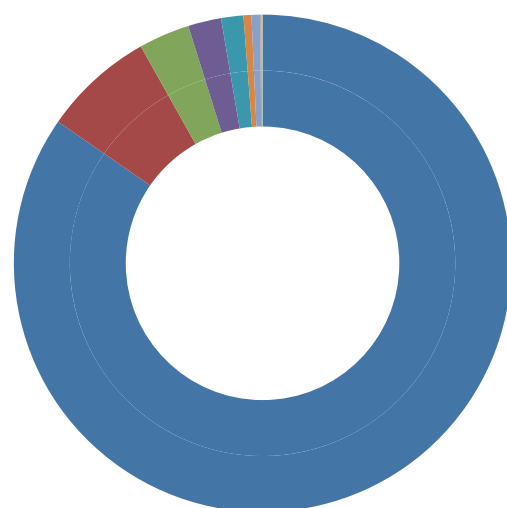
# Perspectives 2016-2017 5

## Revenus

- Centraide
- Ministère de l'emploi et la solidarité sociale
- Agence de santé et services sociaux de Montréal
- SHQ Contribution au secteur
- Clinique communautaire PSC
- Autres revenus



Centraide	79 900 \$	37,89%
Ministère de l'emploi et la solidarité sociale SACAIS	56 528 \$	26,80%
Agence de santé et services sociaux de Montréal	31 130 \$	14,76%
SHQ Contribution au secteur	30 416 \$	14,42%
Clinique communautaire PSC	3 400 \$	1,61%
Autres revenus	9 523 \$	4,52%
<b>Total</b>	<b>210 897 \$</b>	<b>100,00%</b>



- Salaires
- Frais administration
- Loyer
- Communication & transport
- Honoraires professionnels
- Frais de représentation
- Entretien & réparations

Salaires	172 075 \$	84,65%
Frais administration	14 670 \$	7,22%
Loyer	6 734 \$	3,31%
Communication & transport	4 375 \$	2,15%
Honoraires professionnels	2 939 \$	1,45%
Frais de représentation	1 052 \$	0,52%
Entretien & réparations	1 137 \$	0,56%
Frais de banque	180 \$	0,09%
Cotisations & contributions	128 \$	0,06%
<b>Total</b>	<b>203 289,30 \$</b>	<b>100%</b>

## Dépenses

## Au niveau fédéral...

- 1 L'adoption d'une stratégie pancanadienne sur le logement basée sur le droit au logement ;
- 2 Poursuite des subventions à long terme versées à tous les logements sociaux existants;
- 3 Financer la réalisation massive de nouveaux logements sociaux;
- 4 Mettre en place un programme pour la rénovation et la modernisation du parc de logements sociaux existants.

## Au niveau provincial...

- 1 Financer la construction de **50 000 nouveaux logements sociaux** sur 5 ans en augmentant de manière importante le nombre d'unités de logements social financés annuellement ;
- 2 Assurer l'accessibilité financière des logements aux ménages à faible revenu, en fournissant jusqu'à 100 % de suppléments au loyer par projets;
- 3 Revendiquer la sauvegarde d'AccèsLogis et/ou d'un ou des autres programmes ayant des caractéristiques similaires;
- 4 Indexer les montants des subventions aux coûts actuels de construction et de réalisation de projets de logement social.

## Au niveau municipal...

- 1 Continuer la lutte pour la réserve de terrains et de bâtiments à des fins des logement social ;
- 2 Bonification de la Stratégie d'inclusion.

## Au niveau local...

- 1 Continuer la campagne sur le logement, en portant une attention particulière à la gentrification du quartier et à la perte des logements locatifs ;
- 2 Prioriser les logements sociaux dans les consultations publiques sur l'avenir du nord du quartier.

## Au niveau des luttes sociales ...

- 1 Lutter activement pour un soutien adéquat à l'action communautaire autonome par l'aggrmentation de son financement et le respect de son autonomie ;
- 2 Prioriser la lutte pour un réinvestissement massif dans les services publics, les programmes sociaux et l'action communautaire.



## REGROUPEMENT INFORMATION LOGEMENT

1945, rue Mullins, bureau 110  
Montréal QC H3K 1N9  
Téléphone : 514 -932-7742  
[infolog@rilsocam.org](mailto:infolog@rilsocam.org)