

La revitalisation urbaine intégrée en quelques pages

Qu'est-ce que la revitalisation urbaine intégrée (RUI)?

Il s'agit d'une stratégie d'intervention concertée visant l'amélioration de la qualité de vie de secteurs défavorisés sur le plan social et économique.

Dans quel contexte cette stratégie s'inscrit-elle?

Le territoire montréalais compte plusieurs secteurs à forte concentration de pauvreté. Les interventions des pouvoirs publics, communautaires et privés dans ces secteurs n'ont pas réussi à y réduire la pauvreté de façon significative. Cette situation appelle la mise en place d'une approche territoriale basée sur la concertation des intervenants, l'action intersectorielle et la participation de la population. Il faut considérer cette approche comme étant complémentaire aux politiques sociales des gouvernements.

- Il est souvent difficile d'arrimer les interventions des acteurs oeuvrant sur le territoire. Cet arrimage, cette intégration, est l'un des objectifs poursuivis par la RUI, qui cherche à éviter l'«effet silo», encore très présent sur le terrain, malgré les bonnes intentions des divers bailleurs de fonds.

Quelles sont les caractéristiques de la RUI?

La RUI :

est basée sur une vision globale et concertée de la situation du secteur;

agit de manière concertée dans un grand nombre de domaines, en fonction des réalités rencontrées;

entend concentrer, coordonner et adapter l'action des ressources publiques, communautaires et privées, pour régler les problèmes ou améliorer sensiblement la situation;

donne une large part à la population du territoire touché et aux instances qui la représentent, dans la planification et la mise en œuvre des actions;

- cherche à agir sur les facteurs qui engendrent la pauvreté, dans une optique de changement durable.
- repose sur une vision à long terme.

Quels sont les objectifs de la RUI?

Créer des milieux de vie dynamiques et agréables à vivre par le biais d'interventions intégrées et concertées visant notamment à :

- développer une offre de services publics (municipaux et gouvernementaux) plus complète et mieux adaptée aux besoins des personnes défavorisées;
améliorer le milieu physique, notamment à l'aide de programmes ou projets en matière d'habitation, d'aménagement urbain, d'infrastructures, d'espaces verts et d'équipements collectifs;
- encourager le dynamisme économique local;
- réduire les impacts générés par les problématiques sociales;
améliorer la sécurité et le sentiment de sécurité dans les secteurs visés;
encourager la participation sociale, notamment en augmentant le pouvoir des personnes défavorisées sur leurs propres conditions de vie;
- favoriser une cohabitation plus harmonieuse entre les résidents des secteurs visés;
- encourager l'innovation dans les façons de faire pour lutter efficacement contre la pauvreté et l'exclusion sociale.

Comment a-t-on procédé pour identifier les secteurs défavorisés?

La Ville a utilisé un indice de défavorisation inspiré des travaux réalisés par Robert Pampalon, de l'Institut national de santé publique du Québec, et Guy Raymond, du ministère de la Santé et des Services sociaux du Québec. Cet indice tient compte de deux dimensions : la défavorisation économique (scolarité, rapport emploi/population et revenu moyen. et la défavorisation sociale (l'éloignement par rapport à un réseau social en vertu d'une séparation, d'un divorce ou d'un veuvage, de la monoparentalité ou du fait d'être une personne seule.)
L'indice a été appliqué à l'ensemble des secteurs de dénombrement, à partir des données du recensement de 2001.

Quels sont les secteurs expérimentant la RUI?

Huit secteurs sont impliqués :

- Saint-Pierre (arrondissement de Lachine) ;
- Galt (arrondissement du Sud-Ouest) ;
- Sainte-Marie (arrondissement de Ville-Marie);
- Saint-Michel (arrondissement de Villeray-St-Michel-Parc-Extension);
- Montréal-Nord (partie nord-est) ;
- Cartierville (arrondissement d'Ahuntsic-Cartierville) ;
- Mercier-Est (arrondissement de Mercier-Hochelaga-Maisonneuve) ;
- Place Benoît (arrondissement de St-Laurent).

Comment ces secteurs ont-ils été choisis?

Six secteurs ont été choisis à la suite d'un appel de propositions :

- Saint-Pierre, Galt et Sainte-Marie en 2003 ;
Cartierville, Mercier-Est et Place Benoît en 2006.

La Ville contribue aux deux autres démarches RUI mise en place par des partenaires :

Montréal-Nord (initiée par la conférence administrative régionale du gouvernement du Québec) ;

- Saint-Michel (initiée par la table de concertation Vivre St-Michel en santé, en collaboration avec Centraide).

Pourquoi la Ville se limite t-elle à huit secteurs seulement?

Si l'on veut améliorer sensiblement la situation des secteurs défavorisés, il faut y concentrer un maximum de ressources financières et techniques. Ces ressources sont présentement largement insuffisantes pour répondre pleinement aux besoins des secteurs identifiés et limitent donc l'expansion de la RUI vers d'autres secteurs.

Quelles sont les sommes consacrées à la RUI?

Les sommes proviennent de sources variées, ce qui témoigne de la qualité du partenariat établi.

- Depuis 2003, la Ville et les arrondissements concernés ont investi **11,5 M\$**, seuls ou dans le cadre de programmes à financement conjoint, notamment le Programme de renouveau urbain (PRU). En 2007, la contribution du Service du développement culturel, de la qualité du milieu de vie et de la diversité ethnoculturelle a presque doublé, pour atteindre 1 002 5000 \$.

À ces investissements s'ajoutent diverses contributions de partenaires de la Ville, notamment le ministère de l'Emploi et de la Solidarité sociale (703,7 k\$ via le contrat de ville, volet lutte contre la pauvreté et l'exclusion sociale et le «Budget partenariat») et d'autres acteurs publics et privés (dont la Direction de la santé publique, Centraide, le ministère de l'Éducation, des Loisirs et du Sport, la Fondation McConnell, etc).

- À retenir : chaque démarche RUI fait sa propre recherche de fonds en fonction de la planification établie.

Quels sont les résultats obtenus jusqu'ici?

Les démarches RUI sont des processus à long terme. On ne peut espérer de transformations profondes dans les secteurs concernés avant cinq (5) ou dix (10) ans. Toutes les démarches travaillent dans cette perspective et les résultats obtenus jusqu'ici sont très intéressants.

Chacun des huit (8) secteurs a son propre comité de revitalisation, représentant l'ensemble des principaux intervenants et la population.

- Chacun des huit (8) secteurs possède son plan de revitalisation urbaine intégrée qui fait consensus dans chaque milieu.
- La population et les différents intervenants sont mobilisés autour de l'élaboration et de la mise en œuvre de ces plans.
- Plus de cent (100) projets ont été réalisés ou sont en voie de l'être

À quoi ressemblent ces plans de revitalisation ?

Les plans de revitalisation poursuivent les priorités suivantes :

Secteurs	Objectifs/priorités
Montréal-Nord	<p>Outiller les jeunes familles, faciliter et intensifier les interventions favorisant l'insertion socioprofessionnelle des jeunes parents, le développement de leurs compétences personnelles et parentales, le développement global des enfants, le développement du lien famille/école/milieu</p> <p>Lutter contre la pauvreté et soutenir la population dans l'appropriation de son pouvoir d'agir en l'outillant pour qu'elle améliore sa situation dans une perspective de développement social</p>
Sainte-Marie	<ul style="list-style-type: none"> ▪ Développer la fonction résidentielle et l'aménagement du domaine public ▪ Développer un milieu de vie dynamique et sécuritaire ▪ Développer l'emploi local et de l'employabilité de la population ▪ Améliorer les conditions de santé de la population
Galt	<p>Valoriser la scolarisation et de la formation qualifiante</p> <ul style="list-style-type: none"> ▪ Favoriser l'employabilité et l'insertion socioprofessionnelle des jeunes, des jeunes adultes et des adultes du secteur ▪ Améliorer les conditions de vie et l'environnement sociocommunautaire ▪ Favoriser la construction de logements sociaux et abordables, l'amélioration du cadre bâti, l'accès à la propriété pour la population locale, la mixité sociale et de tenure et la stabilisation des coûts de loyer ▪ Améliorer les conditions environnementales et du cadre de vie

St-Pierre	<ul style="list-style-type: none"> ▪ Créer une «rue principale», incluant une «ressource alimentaire» de bonne qualité, en revitalisant la rue St-Jacques ▪ Développer un volet culturel en instaurant un festival de marionnettes ▪ Mettre en place d'un quartier de loisirs ▪ Réinstaurer des fêtes de quartier ▪ Créer des services multi-ressources ▪ Mettre sur pied un «espace jeunes» ▪ Désenclaver le quartier ▪ Instaurer un contexte sécuritaire et un milieu propre, vert et fleuri ▪ Susciter l'engagement des citoyens engagés
St-Michel	<ul style="list-style-type: none"> ▪ Augmenter le revenu des particuliers, en favorisant notamment la formation et l'accès au travail ▪ Favoriser la mise en place d'habitations adéquates, accessibles à différents budgets ▪ Offrir à la population des services diversifiés, de qualité et accessibles, particulièrement en matière de culture, sports, loisirs et de services commerciaux ▪ Compter sur une participation citoyenne et une concertation forte, inclusive et ouverte sur l'extérieur ▪ Instaurer un milieu de vie tranquille et sécuritaire ▪ Créer un pôle d'attraction culturel et touristique
Mercier-Est	<ul style="list-style-type: none"> ▪ Favoriser la fluidité des déplacements ▪ Dynamiser les rues principales et revitaliser les commerces, les services et les équipements ▪ Favoriser le dynamisme de la zone en offrant aux citoyens un environnement résidentiel de qualité ▪ Dynamiser la zone en attirant de nouveaux résidents, en apportant un appui aux populations fragiles et en renforçant les liens d'appartenance ▪ Mettre en valeur les potentiels du quartier

Cartierville	<p>Améliorer de façon significative la qualité des unités locatives privées et publiques, particulièrement dans les immeubles de plus de six unités</p> <ul style="list-style-type: none"> ▪ Accroître l'offre en matière de logements spacieux et abordables, adaptés à la réalité des résidants du secteur ▪ Soutenir les locataires dans l'exercice de leurs droits et responsabilités ▪ Améliorer le sentiment de sécurité, particulièrement chez les parents d'élèves et chez les personnes âgées et prévenir l'émergence d'une certaine criminalité sur le territoire »Laurentien-Grenet» ▪ Inciter et aider les résidants à avoir un cadre de vie propre et bien aménagé ▪ Aménager le secteur en se basant sur ses atouts <p>Apporter à la population, particulièrement aux personnes les plus isolées et démunies des réponses à leurs besoins, notamment en sécurité alimentaire et en santé mentale</p> <ul style="list-style-type: none"> ▪ Améliorer la vie de quartier ▪ Augmenter l'accès à des emplois rémunérés et correspondant aux compétences des personnes habitant le secteur et revitaliser le secteur commercial
Place Benoît	<ul style="list-style-type: none"> ▪ Améliorer le cadre de vie par des interventions dans les domaines du logement, de l'aménagement urbain, des transports, de la circulation, de l'environnement, des services de proximité et de la sécurité ▪ Favoriser le dynamisme économique, notamment par des actions visant l'intégration économique de la population et un meilleur arrimage avec le parc industriel ▪ Développer l'intégration sociale et communautaire, en améliorant la sécurité alimentaire, l'accès aux services de santé, la réussite scolaire et l'accès aux services de culture, de sport et de loisirs

Quels types de projets ont été réalisés ?

- Plus d'une centaine de projets ont été réalisés ou sont en voie de l'être. Une réalisation majeure a été la construction de la **Maison culturelle et communautaire**, dans le secteur nord-est de l'arrondissement de Montréal-Nord, qui comprend notamment une bibliothèque, une salle de spectacle, un CPE, des salles d'animation, etc. Ce projet est le fruit d'une collaboration entre le gouvernement du Québec, l'arrondissement et la Ville de Montréal.

- Voici un aperçu du type de projets réalisés ou en réalisation dans les cinq (5) premières différentes démarches RUI. Les trois (3) dernières démarches n'ayant déposé leur plan que récemment, les premiers projets seront en démarrage cet été.

Secteurs	Exemples de projets
Montréal-Nord	<p>Soutien aux jeunes familles par le retour aux études et au travail, l'accès à un service de garde, la participation à des activités récréo-éducatives et l'accès à des programmes adaptés pour les 0-5 ans</p> <ul style="list-style-type: none"> ▪ Construction de la Maison culturelle et communautaire (MCC) ouverte le 05-05-2005 ▪ Mise en place progressive d'une programmation d'activités et de services répondant aux besoins de la population
Sainte-Marie	<ul style="list-style-type: none"> ▪ Réfection des bâtiments municipaux : toiture de la Maison de la culture Frontenac et toiture et maçonnerie du Bain Quintal ▪ Mise en place d'un programme de médiation sociale ▪ Étude sur le potentiel de développement et l'aménagement du secteur Frontenac <p>Plan de verdissement lancé dans le cadre du plan d'action montréalais en développement durable</p>
Galt	<ul style="list-style-type: none"> ▪ Aide aux devoirs dans les HLM De l'Église ▪ Construction d'un local communautaire dans le projet de logements abordables de l'OMHM sur la rue Galt ▪ Projet de développement durable axé notamment sur l'édification d'une toiture écologique, des activités de compostage et la création d'un jardin communautaire ▪ Embauche d'un intervenant de milieu pour rejoindre les familles dans leur milieu de vie et favoriser l'insertion sociale et la participation à la vie communautaire
St-Pierre	<ul style="list-style-type: none"> ▪ Mise en place du Festival de marionnettes : formation pour les citoyens, spectacles, atelier éducatif, atelier de fabrication ▪ Implantation d'un nouveau jardin maraîcher communautaire ▪ Ouverture de locaux municipaux pour l'Espace jeunes et travaux pour assurer le changement de vocation de l'édifice, à court terme ▪ Implantation d'un comité de programmation intégrée (citoyens - arrondissement) de la bibliothèque

St-Michel	<ul style="list-style-type: none">▪ Intégration dans 2 écoles primaires d'un enseignement intensif des arts comme moyen d'ouverture et d'intégration sociale▪ Poursuite et développement des pôles de création mis sur pied dans des organismes communautaires du quartier, base de la participation citoyenne à la vie culturelle et à la Grande fête culturelle (Fallas) 2007▪ Création d'un Fonds d'entraide et de solidarité▪ Organisation de «cafés-rencontres» s'adressant à cinq (5) voisinages différents▪ Mobilisation citoyenne autour de la revitalisation de la rue Jarry
-----------	---

La défavorisation à Montréal

Quelques constats

Une ville «sur-représentée» à la sécurité du revenu

Avec **21%** de la population québécoise, Montréal compte **23%** des ménages recevant des prestations d'aide de dernier recours et **25%** de l'ensemble des prestataires, soit plus de **122 000** personnes.

▪ Un taux de faible revenu accablant

À **29 %**, Montréal affiche un taux de personnes à faible revenu plus élevé que toutes les autres grandes villes canadiennes : Ottawa 15%, Toronto 22,6 %, Winnipeg 20,2 %, Calgary 14,1 % et Vancouver 27 %.

▪ Une défavorisation marquée

Selon l'indice (Pampalon et Raymond) utilisé par le ministère de l'Emploi et de la Solidarité sociale (MESS), Montréal compte nettement plus de personnes dans la strate la plus défavorisée socialement que la moyenne du Québec (**36,3 % contre 20 %**).

Toujours selon le même indice, on remarque que si Montréal ne comprend que 18% des 50 territoires de centres locaux d'emploi (CLE) les plus défavorisés au Québec, ces territoires comprennent **43%** des personnes touchées. Ainsi, **509 160** des **1 175 795** personnes vivant dans les territoires les plus défavorisés au Québec habitent Montréal.

▪ Des quartiers plus durement touchés

Sur les 20 territoires de CLE montréalais, les différences sont marquées, plusieurs présentant un indice de défavorisation très élevé : Parc-Extension, Pointe-St-Charles et St-Michel pointant à plus de **60 % dans la dimension matérielle**, Sainte-Marie-Centre-Sud, St-Alexandre, Pointe-St-Charles et Lorimier, avec plus de 50% dans la dimension sociale.

Cette concentration de la défavorisation a un impact important sur les quartiers, notamment sur l'aménagement physique et le cadre bâti.

Revitalisation urbaine intégrée 2003-2006

Investissements de la Ville de Montréal 2003-2006

Source	Utilisation	Budget
Budget corporatif – Revitalisation urbaine intégrée	-Soutien a la coordination à la mobilisation et à la concertation - Études diverses - Projets de développement social	2,15M\$
Direction de la culture	Projets «Bibliothèque à la rescousse») et «Les livres dans la rue»	150K\$
Budget corporatif – Soutien aux tables de concertation intersectorielle	Financement supplémentaire accordé aux Tables locales de concertation des secteurs de revitalisation	125K\$
Plan d'action en développement durable	Projets Quartiers 21	85K\$
Ville centrale et arrondissement de Montréal- Nord	Projet «Un itinéraire pour tous» (construction de la Maison culturelle et communautaire)	Ville centrale -PRU 550K\$ -Projets structurels 2,3M\$ -Soutien aux équipements culturels 1M\$ Arrondissement - PRU 500K\$ - PTI 3,3M\$ Total 7,650M\$
Programme de renouveau urbain (PRU)	-Consolidation des 5 démarches en cours -Démarche d'élaboration des plans d'action dans 3 nouveaux secteurs	-250K\$ -142.5K\$
Total		10 552 500\$

Notes

1. Le programme de Renouveau urbain étant à coûts partagés à part égale entre le MAMR et la Ville, les contributions de la Ville représentent 50% du total des sommes investies.
2. Le financement des projets de «Quartiers 21» est partagé à part égale entre la Direction de la santé publique et la Ville. Le montant indiqué équivaut à 50% du montant investi.
3. Le tableau n'inclut pas les sommes investies dans le cadre du contrat de ville (355 K\$) et du «Budget partenariat») (148,71K\$), provenant du MESS.
4. Le tableau n'inclut pas non plus le soutien des arrondissements en termes de ressources techniques et humaines, de même que certains investissements directs, qui restent à quantifier.

SECTEURS DE REVITALISATION URBAINE INTÉGRÉE À MONTRÉAL EN 2006



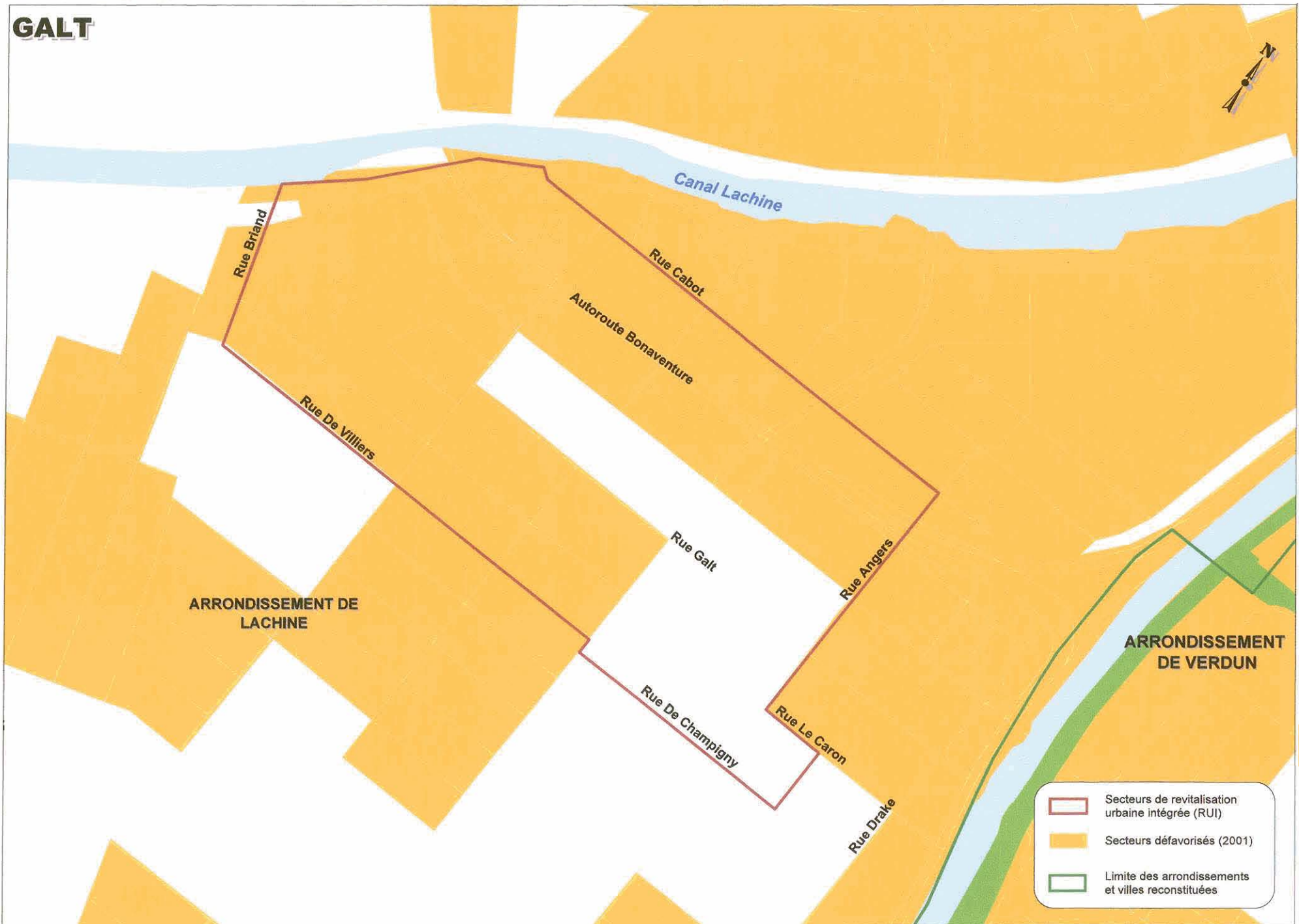
Sources: Ville de Montréal
et arrondissements de Montréal

Montréal 

Préparé par la Division de l'analyse et du marketing
Juin 2006

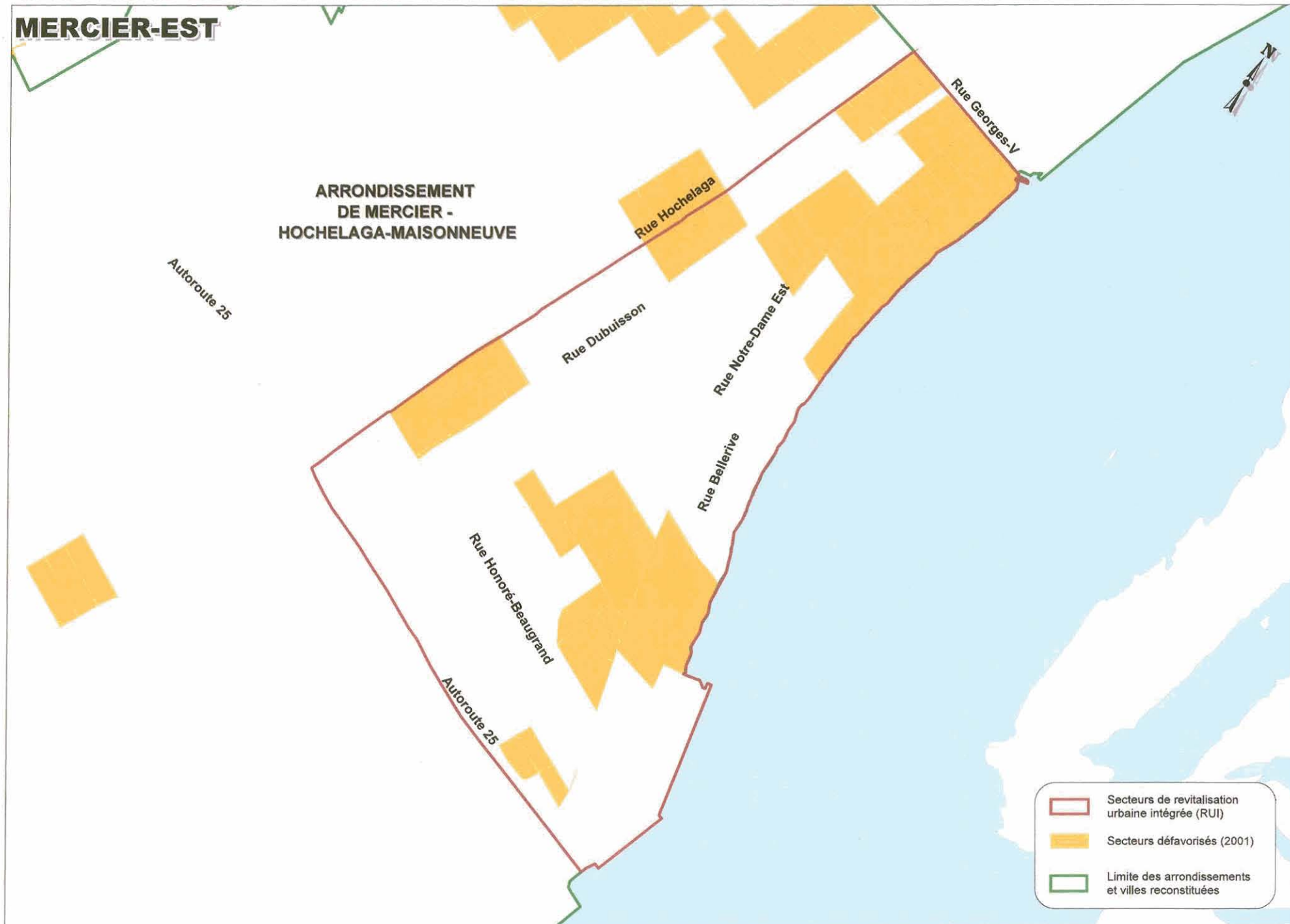
SECTEURS DE REVITALISATION URBAINE INTÉGRÉE À MONTRÉAL EN 2006 -

GALT



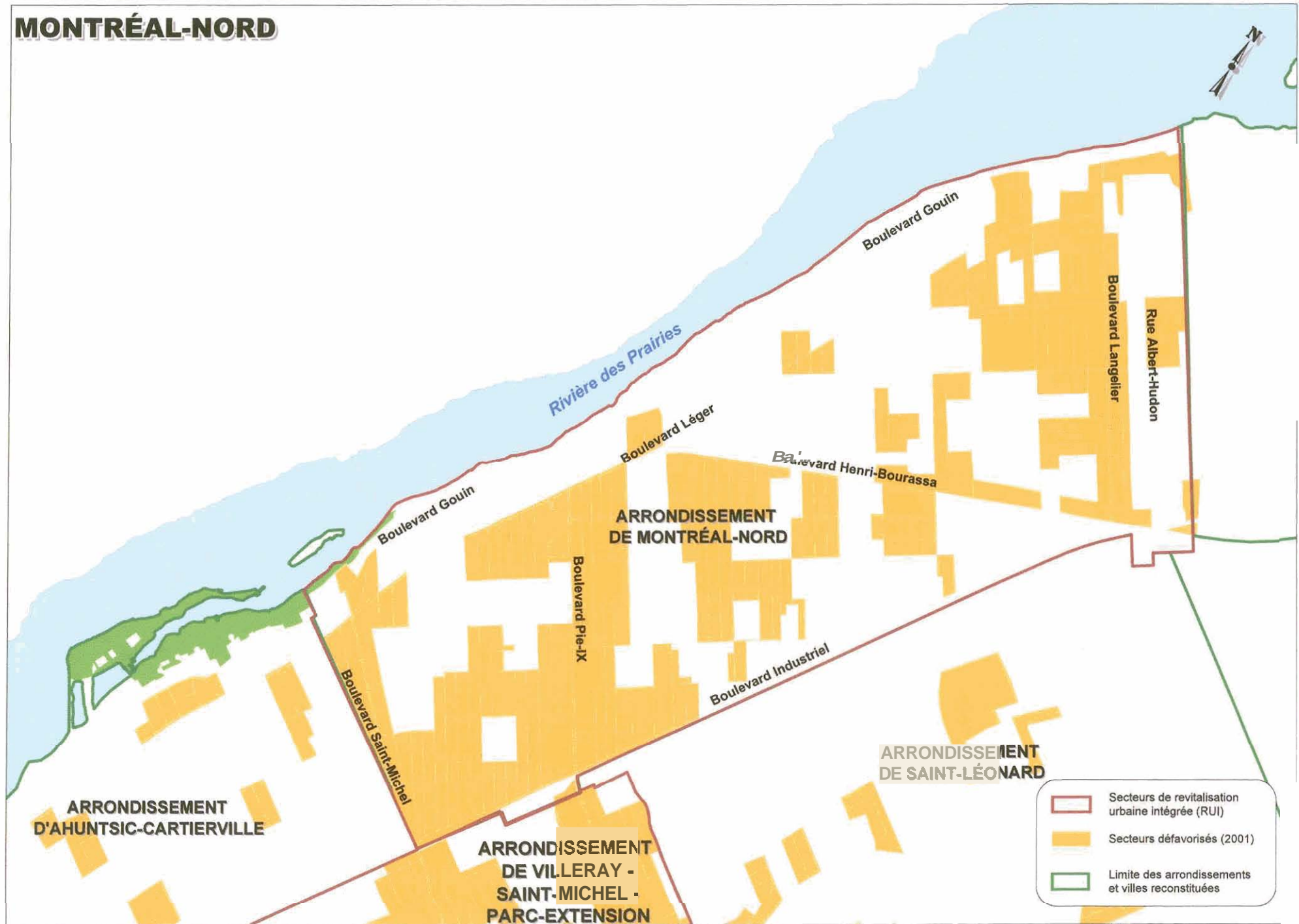
SECTEURS DE REVITALISATION URBAINE INTÉGRÉE À MONTRÉAL EN 2006 -

MERCIER-EST



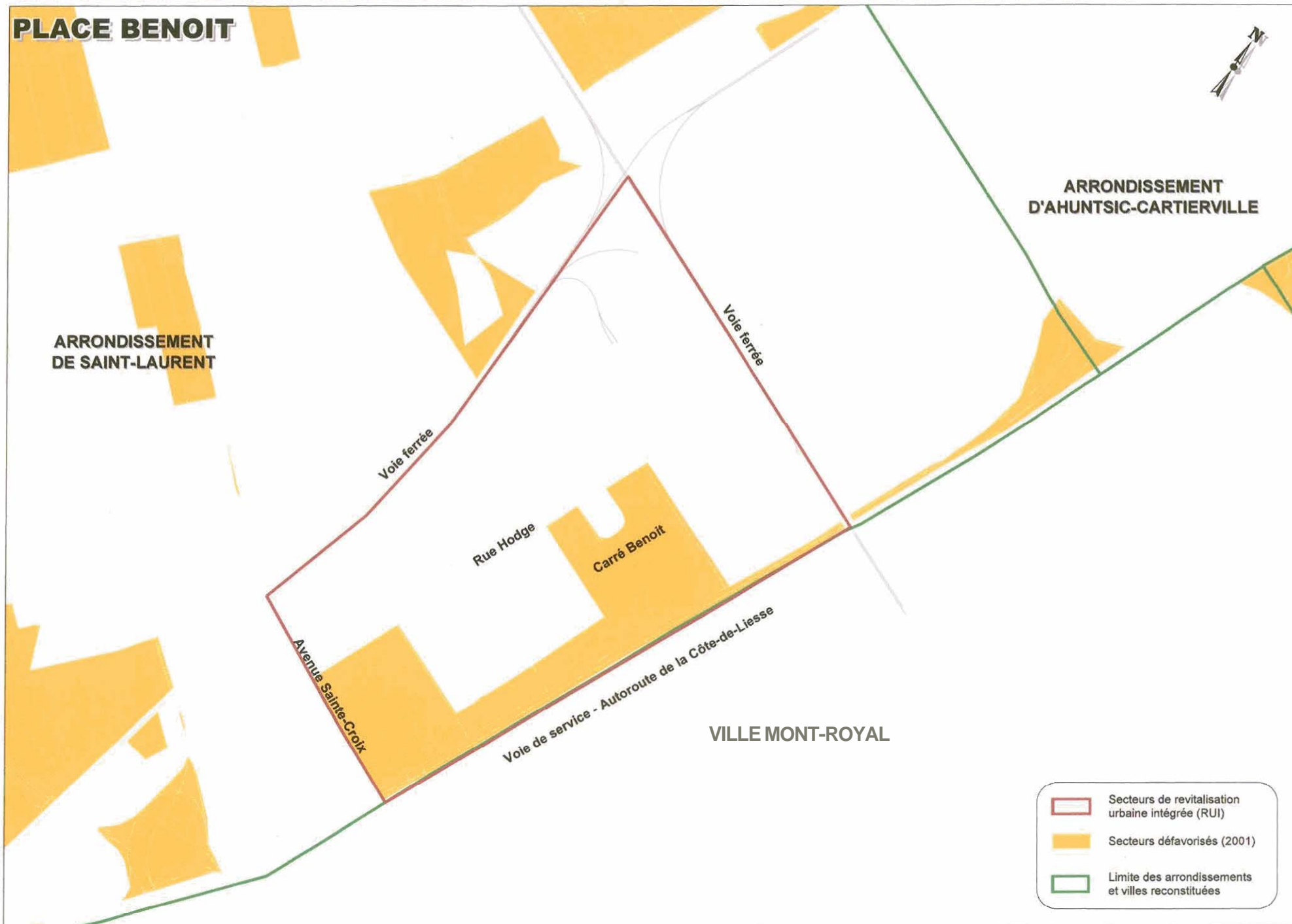
SECTEURS DE REVITALISATION URBAINE INTÉGRÉE À MONTRÉAL EN 2006 -

MONTRÉAL-NORD



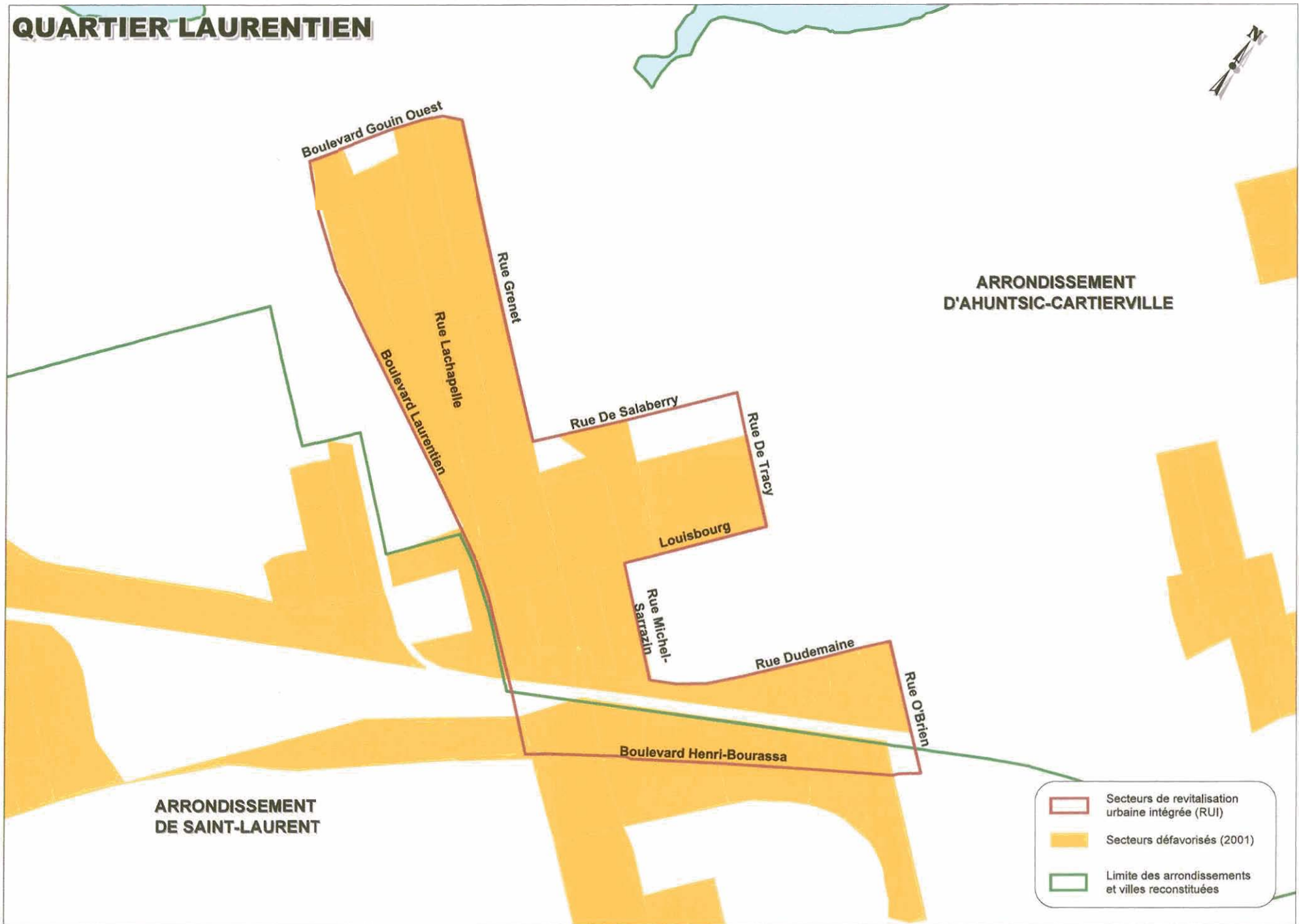
SECTEURS DE REVITALISATION URBAINE INTÉGRÉE À MONTRÉAL EN 2006 -

PLACE BENOIT



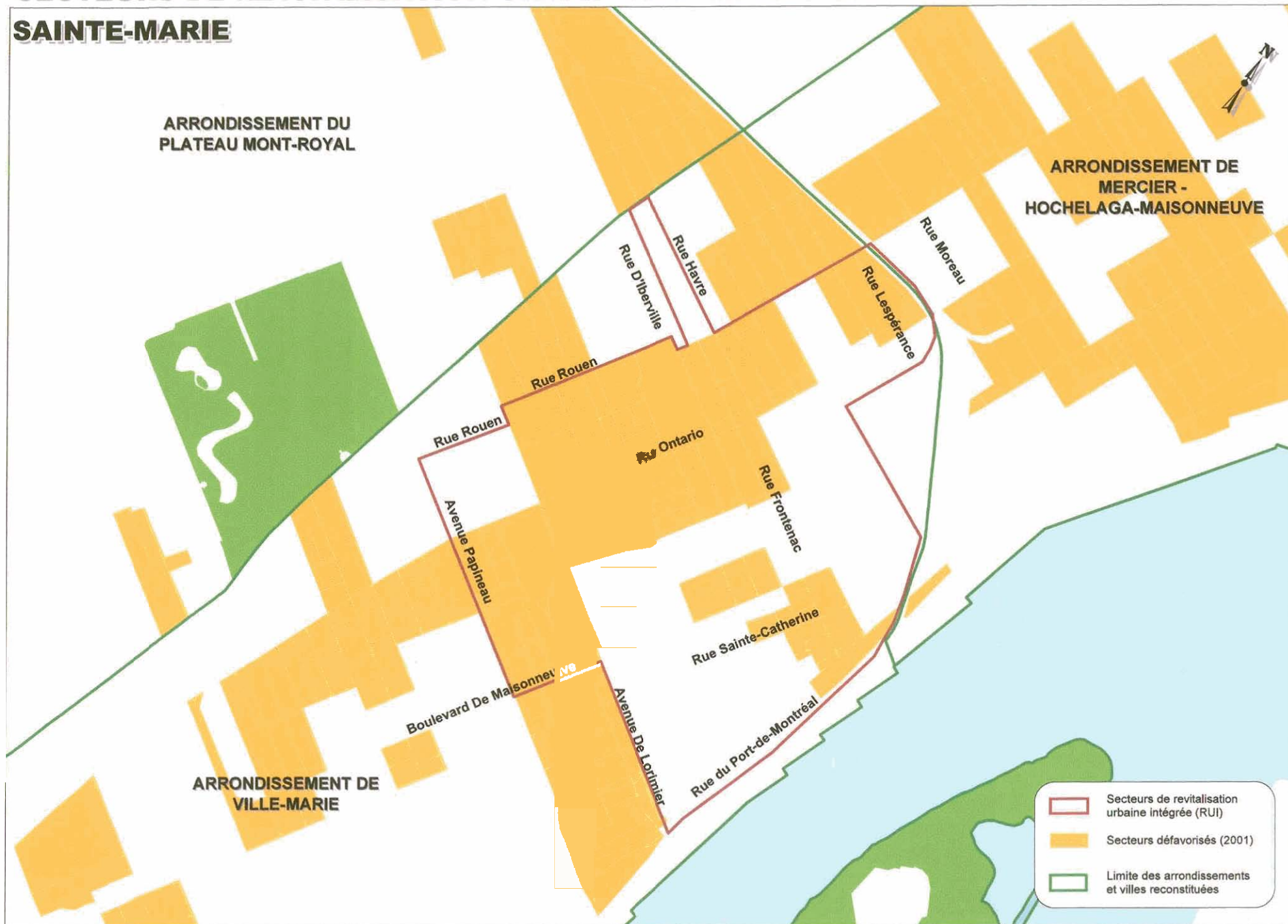
SECTEURS DE REVITALISATION URBAINE INTÉGRÉE À MONTRÉAL EN 2006 -

QUARTIER LAURENTIEN

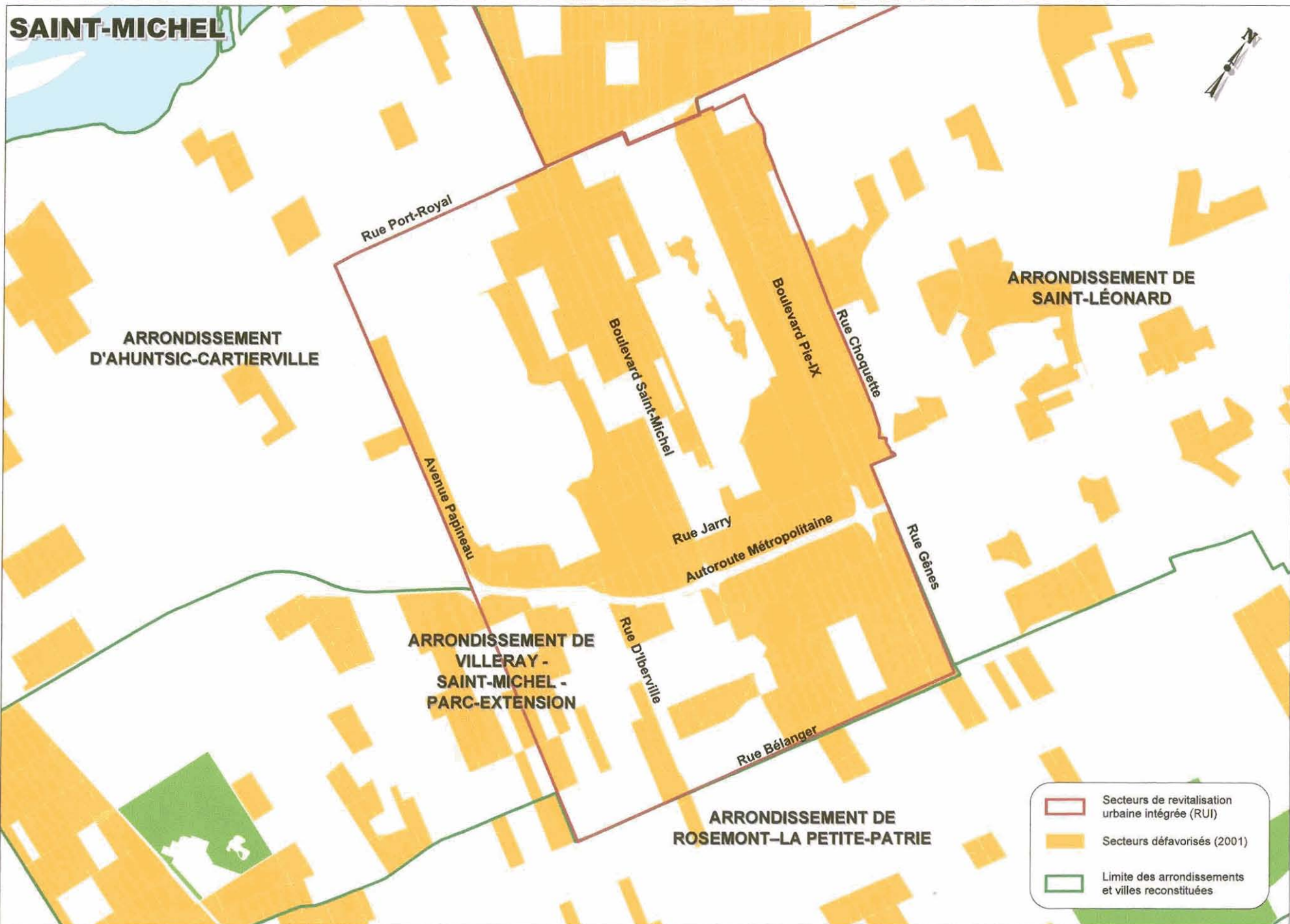


SECTEURS DE REVITALISATION URBAINE INTÉGRÉE À MONTRÉAL EN 2006 -

SAINTE-MARIE



SECTEURS DE REVITALISATION URBAINE INTÉGRÉE À MONTRÉAL EN 2006 -



SECTEURS DE REVITALISATION URBAINE INTÉGRÉE À MONTRÉAL EN 2006 -

SAINT-PIERRE

