



Archeotec inc.
Consultants en archéologie

**Bâtiment des Sœurs des Saints-Noms-de-Jésus-et-de-Marie
1420, boulevard Mont-Royal, Arrondissement Outremont**

**Mise à jour de l'étude du potentiel archéologique
Septembre 2008**

Les Entreprises Archéotec inc.

8548, rue Saint-Denis Montréal Québec H2P 2H2
téléphone : 514.381.5112 fax : 514.381.4995
courriel : portique@archeotec.ca
<http://www.archeotec.ca>



**Bâtiment des Sœurs des Saints-Noms-de-Jésus-et-de-Marie
1420, boulevard Mont-Royal, Arrondissement Outremont**

**Mise à jour de l'étude du potentiel archéologique
Septembre 2008**

Étude remise à
F. Catania & associés
par

Archéotec inc.

Septembre 2008

Table des matières

1. Le mandat.....	9
2. Les données récentes	9
2.1 La préhistoire.....	11
2.2 La période historique.....	13
2.3 La progression des connaissances archéologues.....	18
3. Les conclusions de la mise à jour de l'étude ainsi que des deux interventions de terrain.....	19
4. Médiagraphie.....	20
4.1 Rapport archéologique.....	20
4.2 Documents cartographiques:.....	21
4.3 Sites internet:.....	22

Liste des figures

Figure 1, Site expertisé dans le cadre de l'étude de potentiel archéologique remise en 2006.....	10
Figure 2, Emplacement de l'édifice du 1420, boulevard Mont-Royal.....	11
Figure 3 Hypothèses anciennes et nouvelles sur la localisation d'Hochelaga.....	12
Figure 4 Détail de la carte de Vachon de Belmont 1702.....	17
Figure 5 Détail du plan de Goad 1914, Montréal Atlas Vol. III Part of Outremont.....	18

Liste des photos

Photo 1 La surface expertisée en 2006.	14
Photo 2 Une brèche, découverte dans la sous-opération 1A en 2006.....	15
Photo 3 Photo aérienne de 1948 montrant le site, objet de l'étude de potentiel archéologique et de sa révision.....	19

Liste des tableaux

Tableau 1 Évolution humaine, à la période historique, de l'espace à l'étude.....	16
--	----

Bâtiment des Sœurs des Saints-Noms-de-Jésus-et-de-Marie 1420, boulevard Mont-Royal, Arrondissement Outremont

Mise à jour de l'étude du potentiel archéologique

1. Le mandat

La présente mise à jour de l'étude du potentiel archéologique réalisée par Archéotec en 2006 pour l'Université de Montréal, s'inscrit dans le contexte de l'acquisition, par F. Catania & associés, du terrain et du bâtiment du 1420, boulevard Mont-Royal, ancienne maison mère des Sœurs des Saints-Noms pour la réalisation du projet Mont-Sainte-Marie. L'étude de 2006, de même que la présente révision, porte sur le terrain et le bâtiment seulement, et touche, sans l'approfondir toutefois, le secteur où se trouve le terrain (figure 1).

La révision des données acquises antérieurement pour la reconstitution de l'évolution du site à travers le temps, vise à obtenir un éclairage à jour et ainsi, être en mesure de préciser, de commenter ou de corriger les données de l'étude du potentiel de 2006. Pour la démarche de recherche et pour les premiers résultats, il faut référer à l'étude remise en 2006 par Archéotec comprises dans la médiagraphie présentée à la partie 4 de la présente étude.

2. Les données récentes

Parmi les acquisitions de données les plus pertinentes au projet, des études, et surtout des interventions archéologiques doivent être considérées. Deux interventions archéologiques ont été menées sur ce site, l'une en 2005 et l'autre en 2006. Parmi les documents consultés, les quatre dossiers suivants ont été examinés dans le contexte de la mise à jour de l'étude :

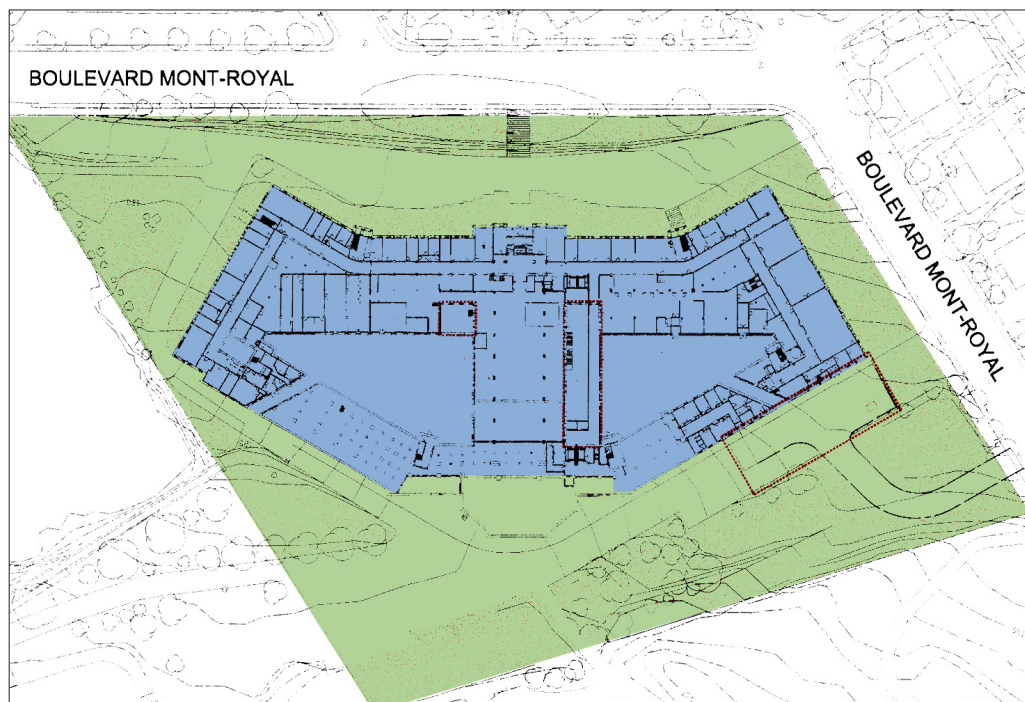


Figure 1. Site expertisé dans le cadre de l'étude de potentiel archéologique remise en 2006

L'étude du potentiel archéologique remise par Archéotec en 2006 couvrait les portions de cette figure en bleu et en vert. Bien qu'elle touche partiellement le secteur qui entoure le terrain, elle ne l'approfondit pas. Le mont Royal demeure l'entité centrale de l'étude.

- L'Étude des données topographiques reliées à l'utilisation anthropique de l'île de Montréal au dix-septième siècle, d'Archéotec (en cours);
- Archéotec inc. Inventaire Université de Montréal. Projet Centre-Ouest Outremont Montréal MTL05-15-1. Mise en place d'une entrée électrique de 27 kV. Août 2005
- Archéotec inc. Université de Montréal 1420, boulevard Mont-Royal. Étude de potentiel archéologique du site de l'ancienne maison mère des Sœurs des Saints-Noms de Jésus et de Marie dans l'arrondissement historique et naturel du Mont-Royal. Avril 2006
- Archéotec inc. Université de Montréal 1420, boulevard Mont-Royal. Inventaire archéologique, rapport du site de l'ancienne maison mère des Sœurs des Saints-Noms de Jésus et de Marie dans l'Arrondissement historique et naturel du Mont-Royal. Août 2006

L'examen des documents en vue d'une mise à jour de l'étude prend en compte la position du bâtiment sur le versant nord du mont Royal. Le mont Royal, déclaré Arrondissement historique et naturel en 2005 (figure 2), est protégé de même que les ressources patrimoniales et naturelles qu'il renferme. La position géographique du site

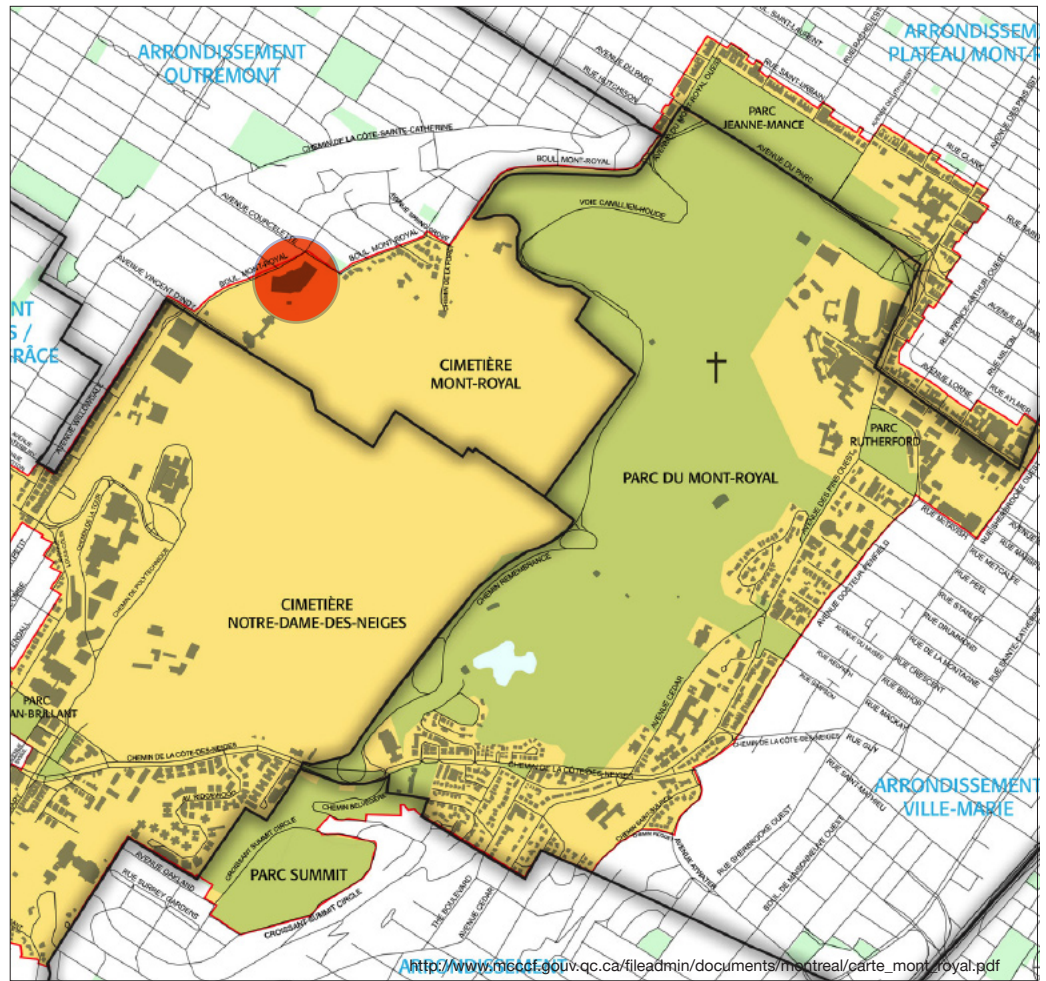


Figure 2, Emplacement de l'édifice du 1420, boulevard Mont-Royal

L'arrondissement historique et naturel du Mont-Royal regroupe des sites protégés (jaune : historique ; vert : parc et nature) en vertu de son statut obtenu le 11 mars 2005 lors de l'adoption par le Conseil des ministres. Le site à l'étude depuis 2005, dans le cercle orange, fait partie de cet arrondissement.

où seront aménagés les condominiums, presque au pied du versant nord, est considérée, sur le plan patrimonial, en raison surtout des plus récentes analyses et hypothèses concernant l'utilisation de ce mont pendant la préhistoire et au tout début de la période historique.

2.1 La préhistoire

En ce qui a trait au mont Royal, la période préhistorique, peu connue puisque peu documentée, est révélée, par la plume surtout, de l'explorateur Jacques Cartier, qui lui donne ce nom et fait une description assez détaillée d'Hochelaga, village iroquoien situé vraisemblablement sur ce mont. La localisation précise de ce village présente toutefois des obscurités, car, comme chacun le sait, les descriptions de Cartier

entraînent des ambiguïtés. Ainsi, nous ne savons pas si Cartier est sur le fleuve Saint-Laurent ou sur la rivière des Prairies lorsqu'il écrit :

Nous bénéficiâmes d'un vent si favorable que nous arrivâmes le onzième jour du mois au premier sault qui se trouve à deux lieues de la ville de Tutonaguy (Troisième relation, f° 237-240).

L'endroit où Cartier laisse son galion, au pied du premier saut peut en effet être au Sault Sainte-Marie, sur le fleuve, ou au Sault au Récollet, sur la rivière des Prairies. Cette recherche du lieu d'Hochelaga, que toutes les conjonctures, réflexions et hypothèses s'accordent à situer sur un versant du mont Royal, n'a pas encore donné lieu à une réponse sérieuse et documentée. Un récent ouvrage, *Les Iroquoiens du Saint-Laurent peuple du maïs*, de l'archéologue Roland Tremblay, remet en question certaines hypothèses et en propose d'autres. Une de ces hypothèses situe Hochelaga non loin du site de l'ancienne maison mère des Sœurs des Saints-Noms (figure 3).

Pour préciser les possibilités de découvrir un site préhistorique à cet emplacement, les photos aériennes ont été examinées de nouveau, mais cette fois avec l'objectif de définir, à l'aide d'une restitution de la déclivité du versant à cet endroit, les particularités topographiques de l'emplacement à l'étude et voir si ces particularités

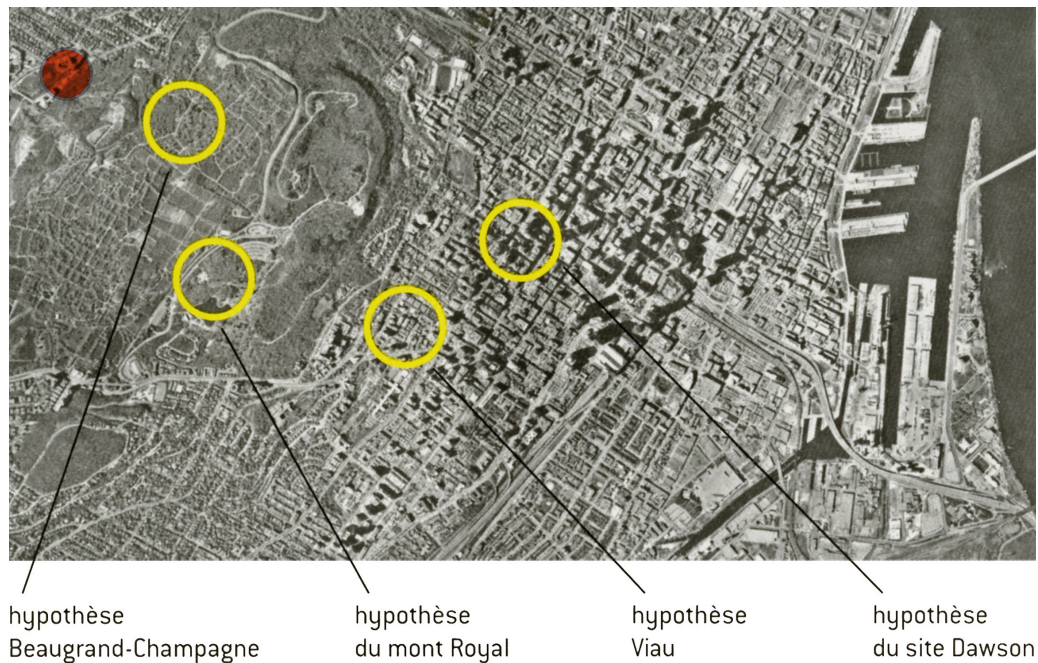


Figure 3 Hypothèses anciennes et nouvelles sur la localisation d'Hochelaga

L'une d'elles, celle de Beaugrand-Champagne, situe le site d'Hochelaga au-dessus, dans la montagne, du terrain de l'édifice de 1420, boulevard Mont-Royal (cercle orange). Tirée de l'ouvrage de Roland Tremblay.

correspondent aux critères d'installation des Iroquoiens: plateau en bordure ou à proximité d'un cours d'eau, offrant une vue panoramique sur les environs. Les résultats des derniers examens des photos aériennes confirment l'absence de replat à cet endroit et que la déclivité du versant à cet endroit est continue. Le bâtiment a été construit dans la pente et que la superficie de la cour a été obtenue en creusant et en nivelant une portion de cette pente.

Les découvertes archéologiques récentes sur le mont Royal démontrent que, non seulement un ou des villages s'y sont développés, mais que les Iroquoiens tiraient parti de l'une des caractéristiques du sol de ce mont. En effet, des failles, des niches naturelles, creusées dans le roc, servaient de lieu de sépulture pendant la préhistoire. L'intervention d'inventaire archéologique pratiquée en 2006 par Archéotec visait à expertiser le sol naturel sur ce point (Archéotec 2006 :21) (photo 1). Les remblais, extrêmement épais au-dessus de l'humus encore intact, ont été enlevés et une de ces failles a été observée dans la sous-opération 1A (photo 2).

Autre résultat intéressant: le chemin qui aujourd'hui traverse la montagne du côté sud-est de l'aire expertisée en 2006, pourrait être très ancien (photo 3). Il a été tronqué par la construction de l'édifice du 1420, boulevard Mont-Royal.

Parmi les résultats obtenus récemment lors d'interventions archéologiques*, certains indiquent que des sols archéologiques intacts peuvent encore être découverts, même sur le piedmont, parmi des sols maintes fois remaniés par l'installation de services ou par des constructions. Il est donc toujours possible de découvrir des traces anciennes aux endroits du mont où les sols n'ont pas été trop bouleversés. Le terrain autour du 1420, boulevard Mont-Royal a été bouleversé, car les activités reliées au nivellement semblent avoir enlevé, ailleurs qu'à la bordure nord, toutes chances de découvrir des traces anciennes.

2.2 La période historique

C'est surtout par l'iconographie que les éléments de la période historique touchant l'aire à l'étude, ont pu être révisés. Quarante années après qu'ils soient devenus seigneurs de l'île de Montréal, les Sulpiciens dressent, sous forme visuelle, un bilan du développement qu'ils ont amorcé sur l'île. Le plan de 1702, montrant l'île de Montréal au complet, identifie chaque parcelle, chaque côte, chaque détail topographique avec une précision remarquable pour l'époque. Archéotec a récemment amorcé une étude sur les indications fournies par l'auteur, François Vachon de Belmont, le long, notamment, de la route qui réunit le bourg protégé par une palissade, au rivage de la rivière des prairies (Archéotec 2008).

* Sous la chaussée du chemin Queen Mary, des sépultures amérindiennes possiblement préhistoriques ont été découvertes entre des services publics. Les résultats sont encore à produire



Photo 1 La surface expertisée en 2006.

Douze sondages ont été pratiqués dans la portion nord du terrain de l'édifice du 1420, boulevard Mont-Royal. Les résultats sont à l'effet que ce terrain n'a jamais été nivelé. Les épais remblais ont été placés au-dessus du sol naturel.

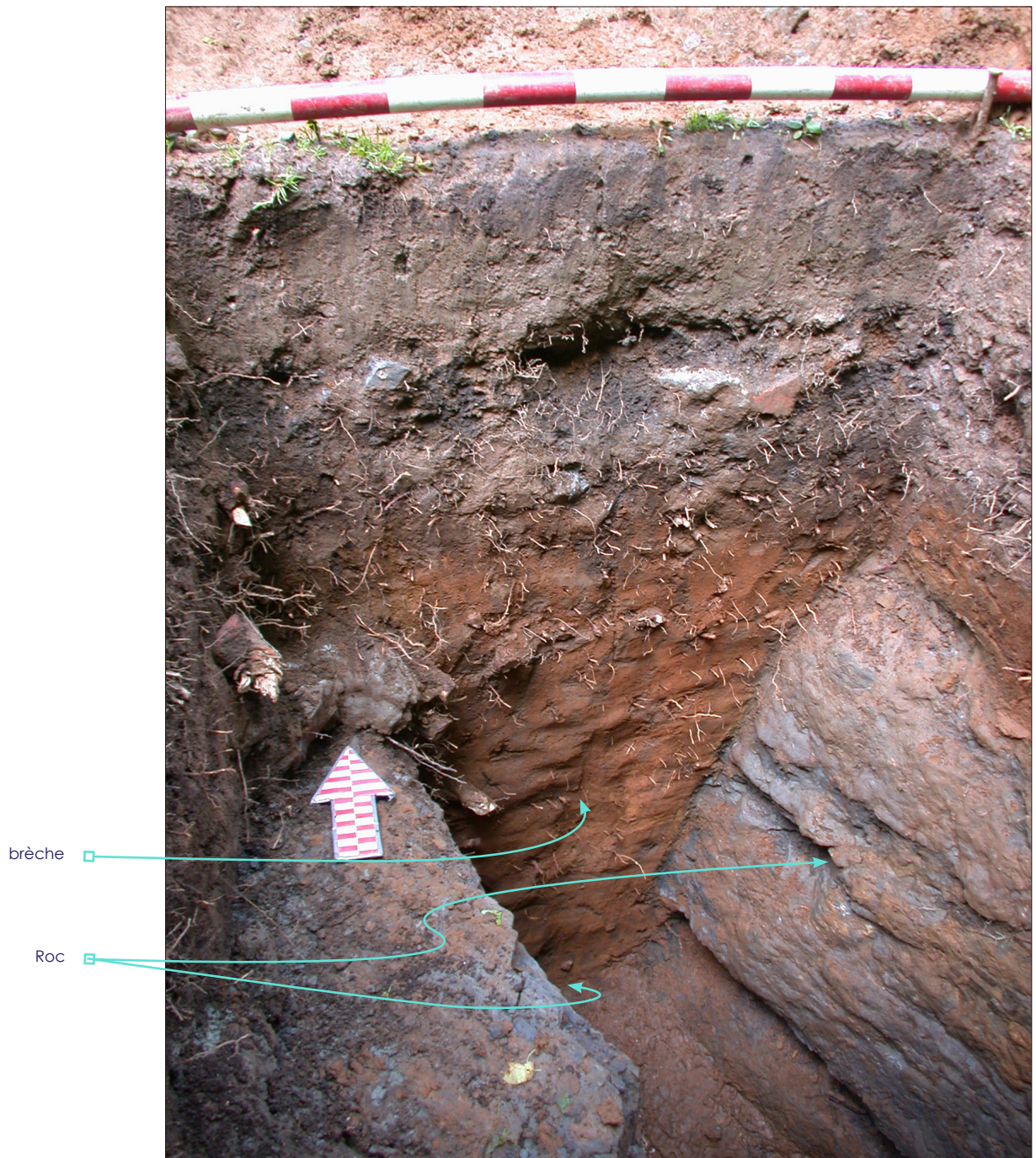


Photo 2 Une brèche, découverte dans la sous-opération 1A en 2006

C'est une brèche, complètement naturelle, taillée dans le roc et remplie de limons.

Cette étude, qui examine aussi les autres sentiers et chemins tracés sur l'île, permet également d'identifier plusieurs chemins fréquentés sur et autour du mont Royal. On y distingue le chemin de la Côte Sainte-Catherine et, peut-être, le boulevard Mont-Royal (figure 4). Le mont est donc largement approprié par les premiers Montréalais et des traces de la fréquentation des lieux à la période historique auraient sans doute pu être découvertes sur l'aire à l'étude, si les sols n'avaient pas été si perturbés.

Il est important de préciser que cette carte confirme une fréquentation des lieux et non pas une occupation telle que le précisait l'étude de 2006 :

...que la partie nord du site, celle qui donne sur le Chemin de la Côte Sainte-Catherine, ait été occupée et non pas la partie sud, celle qui est présentement à l'étude.

Un tableau contenu dans l'étude du potentiel de 2006 (Archéotec 2006), illustre bien l'évolution du site à la période historique.

Tableau 1 Évolution humaine, à la période historique, de l'espace à l'étude

Propriétaire/ concessionnaire	aménagements	propriétaire/concessionnaire	aménagements	propriétaire/concessionnaire	aménagements
Prud'homme (1694)	aucun	Juchereau (1699)	aucun	aucun	aucun
Mallet (1734)	aucun	Baujeu ou héritiers Juchereau (1734)	aucun	Congrégation Notre-Dame (partie sud, 1712)	aucun
Leroux/Boursol (1746)	Dumas (1746)				
Dumas (1749)					
Simonet (1760)					
			Imbault dit Matta (1800)		
	maison, verger, prairie, forêt	Eymond (1805)	maison		
Courtin (sans maison, s.d.)		Gray (1812)			
Lapierre/Larouche (1825)		Holmes/Bellingham (1836)	Villa Dunany		
Boston (1836)					
Beak (1866)					
McGibbon (1868)					
Lindsay (1874)	Villa Thornbury				
Moss (1874)		Groupe (1874)			
Saints-Noms (1889) (1893) Université de Montréal (2005)					



Figure 4 Détail de la carte de Vachon de Belmont 1702

Un chemin reliait le bourg protégé par une palissade et le rivage de la rivière des Prairies. Les côtes des Neiges et Sainte Catherine sont concédées par les Sulpiciens respectivement à la fin du dix-septième siècle et au début du dix-huitième siècle. Le site à l'étude est indiqué par une pastille orange. Bibliothèque de la Compagnie de Saint-Sulpice (Paris), photographie Suzanne Nagy

2.3 La progression des connaissances archéologiques

La première certitude qu'existe du bâti sur le site à l'étude, est fournie par un plan d'assurance de 1914. La compagnie Laurin & Leitch Engineering, responsable, en 1913, de la construction du réservoir situé à l'ouest de l'actuel édifice du 1420, boulevard Mont-Royal, installe divers services, dont un concasseur, à l'emplacement de la cour de ce bâtiment (figure 5) (photo 3). L'intervention archéologique réalisée par Archéotec en 2005 dans la cour de l'ancienne maison mère des Sœurs des Saints-Noms, visait à localiser les bâtiments de la Laurin & Leitch, ou du moins, en prélever quelques témoins. Un bâtiment au moins, était certainement construit à l'emplacement de l'intervention (cercle orange sur la figure 5).

Les résultats de l'intervention ont été constructifs puisqu'on apprend alors que tout bâti en ce lieu a été enlevé entre 1914 et 1924. Les sols prélevés et examinés contenaient des témoins archéologiques récents, laissés à cet endroit lors de l'installation de certains réservoirs.

La découverte de dépôts marins, provenant de la mer de Champlain, encore en place, dans les interstices de la roche mère, est significative : la roche mère, lors de la construction du 1420, boulevard Mont-Royal, a été arasée par endroits et, là où son sommet se trouvait sous l'altitude de la cour, on lui a superposé des remblais, ceci afin de niveler la surface.

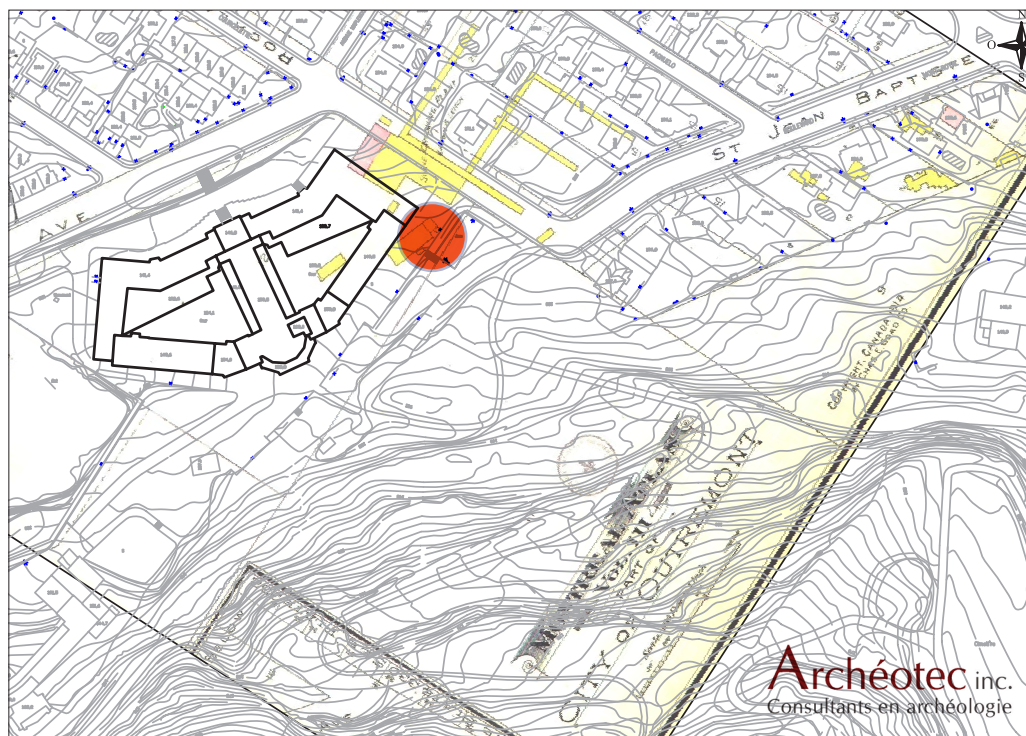


Figure 5 Détail du plan de Goad 1914, Montréal Atlas Vol. III Part of Outremont.

Le plan a été superposé au fond moderne faisant ressortir les modifications opérées par la construction de la Stone Crushing Plant en 1913. (Archéotec, étude du potentiel... 2006)



Photo 3 Photo aérienne de 1948 montrant le site, objet de l'étude de potentiel archéologique et de sa révision

On aperçoit le réservoir, à l'ouest du 1420, boulevard Mont-Royal. Le surlignage rouge correspond à des chemins tracés dans la montagne, sans doute avant la construction du bâtiment du 1420, boulevard Mont-Royal. Le terrain expertisé est coloré bleu.

3. Les conclusions de la mise à jour de l'étude ainsi que des deux interventions de terrain

Les conclusions des rapports de terrain de 2005 et de 2006 étaient à l'effet que les sols en place sont modernes et que pour cette considération, il n'est pas, selon les données théoriques et pratiques, nécessaire d'expertiser davantage ce terrain en raison surtout, des travaux de remblayage, de nivellement et de terrassement qui ont enlevé ou bouleversé les sols en place.

Bien qu'elle ne soit pas à l'intérieur de la propriété de F. Catania & associés, il est nécessaire de mentionner que la butte, immédiatement au sud de l'aire inventoriée, donc, sur le terrain du cimetière Notre-Dame-des-Neiges, contient des sols en place et devrait conséquemment être inventoriée si des travaux devaient toucher cette parcelle du terrain.

4. Médiagraphie

4.1 Rapport archéologique

- Archéotec inc. *Inventaire Université de Montréal. Projet Centre-Ouest Outremont Montréal MTL05-15-1. Mise en place d'une entrée électrique de 27 kV.* Août 2005
- Archéotec inc. *Université de Montréal 1420, boulevard Mont-Royal. Étude de potentiel archéologique du site de l'ancienne maison mère des Sœurs des Saints-Noms de Jésus et de Marie dans l'arrondissement historique et naturel du Mont-Royal.* Avril 2006
- Archéotec inc. *Université de Montréal 1420, boulevard Mont-Royal. Inventaire archéologique, rapport du site de l'ancienne maison mère des Sœurs des Saints-Noms de Jésus et de Marie dans l'Arrondissement historique et naturel du Mont-Royal.* Août 2006
- Archéotec inc. *Étude des données topographiques reliées à l'utilisation anthropique de l'île de Montréal au dix-septième siècle (en cours, 2008)*
- Beaupré et Michaud, architectes
2005 *Valeur patrimoniale de l'ancienne maison mère des Sœurs des Saints Noms de Jésus et de Marie. 1420, boul. Mont-Royal, Outremont, Montréal, Rapport préliminaire préparé pour l'Université de Montréal*
- Beauregard, Ludger
1996a « Les terres acquises par les Sœurs des SNJM à la fin du XIX^e siècle (parties I) », dans *Le journal d'Outremont*, mars, p. 8-9
- Beauregard, Ludger
1996b « Les terres acquises par les Sœurs des SNJM à la fin du XIX^e siècle (partie II) », dans *Le journal d'Outremont*, avril, p. 9
- Bosworth, Newton
1974 (1839) *Hochelaga depicta or the early history of Montreal*, Toronto, Coles publishing company
- Cartier, Jacques
1992 *Voyages au Canada. Avec les relations des voyages en Amérique de Gonneville, Verrazano et Roberval*, Paris, La Découverte
- Champlain, Samuel
1873 (1598-1632) *Œuvres de Champlain*, Montréal, Éditions du jour
- Chapdelaine, Claude
1995 « Les Iroquoiens de l'est de la vallée du Saint-Laurent » dans *Archéologies québécoises*, coll. Paléo-Québec, vol. 23, p. 161-179
- Clermont, Norman
1980 « L'identité culturelle iroquoise » dans *Recherches amérindiennes au Québec*, vol. X, n° 3, p. 139-143
- Clermont, Norman
1984 « Les peuples nord-américains » dans *Le monde de Jacques Cartier. L'aventure au XVI^e siècle*, sous la direction de Fernand Braudel, Montréal, Libre-Expression, p. 71-81
- Clermont, Norman
1987 « La préhistoire du Québec » dans *L'Anthropologie*, Paris, Tome 91, n° 4, p. 847-858
- Croteau, André, Dinu Bumbaru et Claude Jasmin
2000 *Outremont 1875-2000*, Outremont, Société d'histoire d'Outremont
- Histori-Cité Patrimoine 2005
Projet de la maison mère des Sœurs des Saints-Noms de Jésus et de Marie, présenté à Archéotec inc.
- Inspesol inc.
2003 *Sœurs des Saints Noms de Jésus et de Marie. Caractérisation environnementale — phase II et démantèlement de réservoirs. Maison mère des Sœurs des Saints Noms de Jésus et de Marie, 1346-1440, boulevard Mont-Royal, Outremont, Québec.* Projet pour discussion, réf.: 17488-E-7724

- Jamieson, James Bruce
1990 « The archaeology of the St. Lawrence Iroquoians » dans C.J. Ellis et N. Ferris (éd.), *The Archaeology of Southern Ontario to A.D. 1650*, Occasional Publications of the London Chapters, n° 5, p. 385-404
- Larocque, Robert
1990 « Les sépultures amérindiennes du Mont-Royal » dans *Recherches amérindiennes au Québec*, vol. XX, n° 3-4, p. 31-41
- Pendergast, James F.
1998 « The confusing identities attributed to Stadacona and Hochelaga » dans *Journal of Canadian Studies*, vol. 32, n° 4, p. 149-167.
- Perrault, Claude 1969
Montréal en 1781. Déclaration du fief et seigneurie de l'isle de Montréal. Au papier terrier du Domaine de Sa majesté En la Province de Québec en Canada. Faite le 3 février 1781 par Jean Brassier, p. s. s.
- Robert, Jean-Claude 1994
Atlas historique de Montréal
Art Gobal, Libre Expression
- Roussel, Lise
2005 *Maison Mère des Sœurs des Saints Noms de Jésus et de Marie. 1420, boulevard Mont-Royal, Outremont*, Rapport préliminaire préparé pour Beaupré et Michaud, architectes
- Tremblay, Roland
1999 « Regards sur le passé. Réflexion sur l'identité des habitants de la vallée du Saint-Laurent au XVI^e siècle » dans *Recherches amérindiennes au Québec*, vol. XXIX, n° 1, p. 41-52
- Trigger, Bruce G.
1984 « Le deuxième voyage d'exploration — 1534 » dans *Le monde de Jacques Cartier. L'aventure au XVI^e siècle*, sous la direction de Fernand Braudel, Montréal, Libre-Expression, p. 257-272
- Trigger, Bruce G. et James F. Pendergast
1972 *Cartier's Hochelaga and the Dawson site*, Montréal, McGill — Queen's University Press
- Trigger, Bruce G. et James F. Pendergast
1978 « Saint Lawrence Iroquoians » dans *Handbook of North American Indians*, Washington, Smithsonian institution, vol. 15, p. 357-361
- Tremblay, Roland
2006 *Les Iroquoiens du Saint-Laurent peuple du maïs*, Les éditions de l'Homme
- Trudel, Pierre
1991 « Les Mohawks ont-ils découverts Jacques Cartier ? » dans *Recherches amérindiennes au Québec*, vol XXI, n° 1-2, p. 53-58
- Ville de Montréal
2005 *Évaluation du patrimoine urbain d'Outremont*, Montréal, Ville de Montréal
- Wright, J.V.
2004 *A History of the native people of Canada (A.D. 500 — European Contact)*, Gatineau, Musée canadien de la civilisation, vol. III, partie 1

4.2 Documents cartographiques :

- Anonyme
1878 *Plan annexé à l'acte de donation de Pierre Beaubien Ec^r à la Fabrique de Notre Dame de Montréal pour la construction d'un chemin*
- de G-Languedoc, G.
1893 *Plan shewing proposed boulevard from Cote St. Catherine Road to Bellingham Road, Outremont*

- Gagnon, Armand
1954 *Plan of the city of Outremont P.Q.*
- Goad, Chas. E.
1914 *Montreal Atlas vol. III, part of City of Outremont*
- Hurtubise, Gabriel
1913 *Plan montrant la subdivision d'une partie des numéros 11-107, 11-108, 11-109, 11-111, 12, 13, du cadastre, situés en la ville d'Outremont, comté Hochelaga*
- Hurtubise, Gabriel
1920 *Plan montrant la subdivision d'une partie des numéros 11-107, 11-108, 11-109, 11-111, 12, 13, du cadastre, situés en la ville d'Outremont, comté Hochelaga*
- Hurtubise, Gabriel
1926 *Plan de la propriété de la Communauté des Sœurs des Saints Noms de Jésus Marie composée des lots n^{os} 11-113, 11-116 et 12-135, municipalité de la paroisse de Montréal, Cité d'Outremont*
- Hurtubise, Marc
1959 *Plan montrant le résidu du lot n^o 11-116, municipalité de la paroisse de Montréal, cité d'Outremont*
- Hurtubise, Marc
1960 *Plan montrant la division en 2 emplacements de la partie du lot 11-116 (cadastre) municipalité de la Paroisse de Montréal, cité d'Outremont, propriété de la Communauté des Sœurs des Saints Noms de Jésus et de Marie*
- Hurtubise, Marc
1966a *Plan montrant la redivision d'une partie du lot originaire numéro 13 cadastre officiel, Paroisse de Montréal, cité d'Outremont*
- Hurtubise, Marc
1966b *Plan montrant la subdivision d'une partie du lot 11-116 cadastre officiel, Paroisse de Montréal*
- Hurtubise et Hurtubise
1913 *Plan montrant la propriété des Sœurs des Saints-Noms de Jésus et Marie située dans la ville d'Outremont*
- Pinsoneault, A.-R.
1907 *Part of town of Outremont & part of town of Notre-Dame des Neiges*
- Pitcher, F.H.
1908 *Outremont reservoir site. Plan to accompany deed of acquisition, Montréal Water and Power C^{oy}*
- Sitwell, H.S.
1868-1869 *Contoured plan of Montreal and its environs, Quebec : fortification surveys Canada*

4.3 Sites internet:

- <http://www.gutenberg.org/dirs/1/4/7/7/14777/14777-h/14777-h.htm>
- <http://www.rootsweb.com/~onstormo/cboard/cb141.htm>
- <http://www.rootsweb.com/~onstormo/cboard/cb142.htm>
- <http://www.rootsweb.com/~onstormo/cboard/cb143.htm>

