

Quadrilatère Saint-Laurent

Étude patrimoniale

SOCIÉTÉ DE
DÉVELOPPEMENT •  ANGUS

Statut des lieux

- Le boulevard Saint-Laurent est un arrondissement historique du Patrimoine Canada 1996
- Aire de protection (152 m) du Monument-National, Gouvernement provincial, 1976
- Secteur significatif soumis à des critères (EE) du Règlement d'urbanisme de l'arrondissement Ville-Marie

Étude patrimoniale

Méthodologie- Critères d'évaluation

- Bureau de l'examen des édifices fédéraux du Canada (BEEF)
- Processus d'analyse de l'intérêt patrimonial d'un lieu, Bureau du Patrimoine (Ville de Montréal)

Analyse patrimoniale des bâtiments

- Valeur historique et symbolique (histoire, esprit du lieu)
- Valeur environnementale (cadre environnant, point d'intérêt)
- Valeur architecturale (conception, concepteur, intégrité)

Valeur historique et symbolique

- Boulevard Saint-Laurent, **axe fondateur**
- Rue d'ancrage des immigrants
- **Frontière** historique entre **l'est et l'ouest**
- Forte concentration des établissements liés au divertissement



Valeur environnementale

- Présence du Monument-National
- Cadre bâti homogène (pierre grise et hauteur)
- Alignement continu le long en boulevard
- Lien structuré avec la Place de la Paix



VALEUR ARCHITECTURALE ET ARTISTIQUE DES BÂTIMENTS

cote

13

Quadrilatère Saint-Laurent

1246-1250, boulevard Saint-Laurent

Année de construction

1950

Conception

Élément de Style Art déco

Bâtiment occupant l'angle

Forme irrégulière

Structure en béton

Revêtement de brique

Concepteur

Inconnu

Intégrité

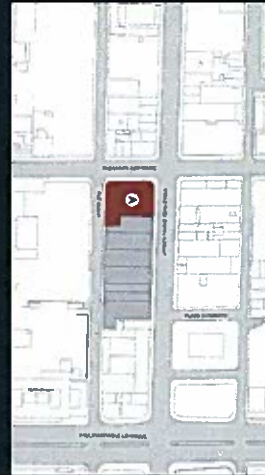
Aucun agrandissement ni démolition

Usage d'origine

Commerce

Usage actuel

Commerce



1230, boulevard Saint-Laurent

cote

27

Année de construction

1895

Conception

Style Néo-roman

Symétrie et larges ouvertures

Utilisation de la pierre grise

Structure à composantes de fonte

Couronnement en bois

Concepteur

Inconnu

Intégrité

Fenestration à guillotine à l'origine sont remplacées en partie

Transformation de la façade du RDC

Usage d'origine

Bar

Usage actuel

Café Cléopâtre



1222-1228, boulevard Saint-Laurent, 1237-1239 Clark

cote

21

Quadrilatère Saint-Laurent

Année de construction

1895

Conception:

- Style néo-roman
- Façade de pierre rouge et grise
- Linteaux décorés de petits carreaux

Concepteur

inconnu

Intégrité

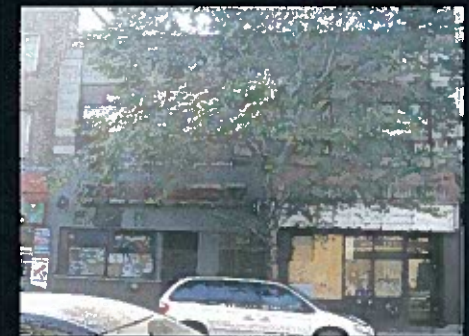
- À l'origine quatre étages et un parapet
- Actuellement, deux étages
- **Modification du RDC en 1965 après un incendie**
- Présence de brique rouge dans sa partie supérieure probablement ajoutée ultérieurement

Usage d'origine

Salle de théâtre burlesque

Usage actuel

vacant et un local occupé par la Coop Katacombe



Quadrilatère Saint-Laurent

1214-1220, boulevard Saint-Laurent

cote

4.5

Année de construction

1900

Conception

Bâtiment de type maison de chambre avec cour intérieure

Concepteur

Inconnu

Intégrité

Aucun agrandissement ni démolition

Usage d'origine

Commerce au RDC et chambres aux étages supérieurs

Usage actuel

Commerce au RDC et vacants aux étages supérieurs



Quadrilatère Saint-Laurent

1206-1212, boulevard Saint-Laurent

cote
25.5

Année de construction

1891

Conception

- Style italianiste
- 3 étages
- Toit plat
- Corniche en saillie

Concepteur

inconnu

Intégrité

- La fenestration à guillotine d'origine a disparu
- RDC a été modifié en fonction des commerces

Usage d'origine

Premier musée Éden

Usage actuel

Restaurant au RDC et vacant aux étages supérieur



1202-1204, boulevard Saint-Laurent

Année de construction

1928

Conception

Trois étages et un sous-sol
Utilisation de la pierre grise lisse et de la pierre bosselée

Concepteur

Inconnu

Intégrité

Modification à la façade du RDC et étages supérieurs placardés

Usage d'origine

Manufacture

Usage actuel

Restaurant au RDC et vacant aux étages supérieurs



1198-1200, boulevard Saint-Laurent

cote

27

Année de construction

1928

Conception

- Trois étages et un sous-sol
- Façade composées de trois travées
- Utilisation de la pierre grise lisse et de la pierre bosselée

Concepteur

L'architecte Charles Chaussée

Intégrité

- Disparition de la fenestration
- Disparition du parapet
- Modification de la pierre en 1938
- Modification à la façade en 1951

Usage d'origine

Commerce et habitation

Usage actuel

Restaurant « Pool Room » au RDC et vacant aux étages supérieurs



Année de construction

1889

Conception

- Style néo-roman
- Trois étages Façade de pierre bosselée et polychrome
- Corniche en métal

Concepteur

Inconnu

Intégrité

- Démolition d'une grande partie du bâtiment
- Façade étayée

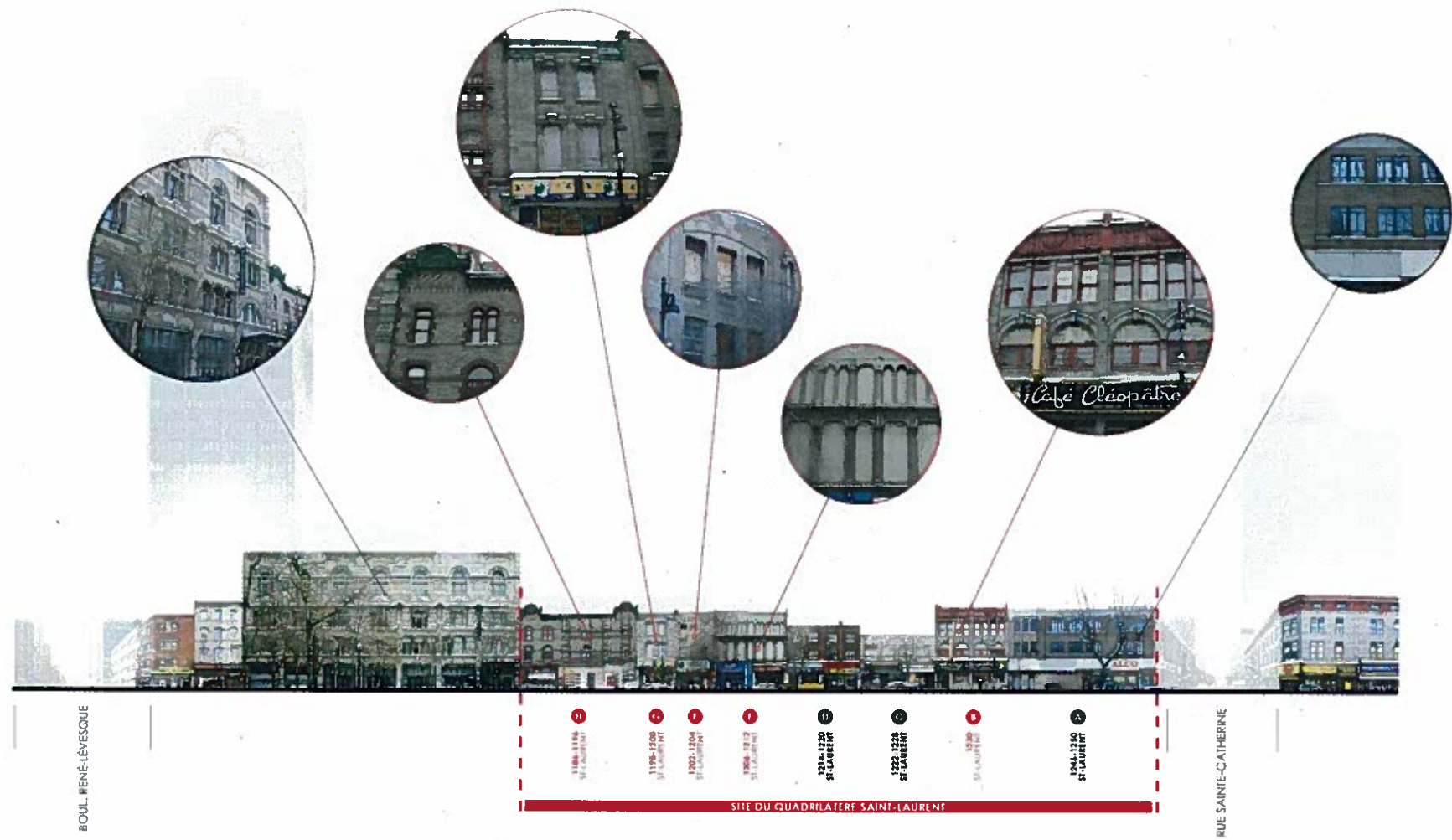
Usage d'origine

Hôtel aux étages supérieur et commerces au RDC

Usage actuel

Un seul commerce dans une partie du RDC





laurent



RUE SAINTE-CATHERINE

SITE DU QUADRILATÈRE SAINT-LAURENT

MONUMENT NATIONAL

SOCIÉTÉ DE
DÉVELOPPEMENT • ANGUS

Il ressort de l'étude patrimoniale que:

Aucun bâtiment ne présente un intérêt majeur ou exceptionnel (en dessous de la côte 28).

Toutefois, l'ensemble du tronçon est caractérisé par « l'esprit des lieux » ou « la *montréalité* des lieux ».

La programmation du projet tient compte des objectifs :

- Redynamiser l'artère commerciale
- Concevoir des commerces de gabarit similaire à l'époque
- Établir un lien piétonnier avec la Place de la Paix



Secteur sud du boul. St-Laurent

La programmation du projet tient compte des objectifs :

- Conserver une grande partie des façades existantes
- Utiliser des matériaux de référence tel que la pierre grise
- Établir un retrait de la partie haute de l'édifice par rapport aux façades existantes afin de les mettre en valeur et conserver l'échelle



Secteur nord du boul. St-Laurent

Étude de potentiel archéologique

- Étude du potentiel archéologique est en cours.
- Le potentiel théorique devra être validé par un inventaire des lieux.
- SDA s'engage à intégrer, si besoin est identifié, les fouilles archéologiques dans le calendrier de construction.

Quadrilatère Saint-Laurent

SOCIÉTÉ DE
DÉVELOPPEMENT • ANGUS