

DÉPÔT DE MÉMOIRE : CONSULTATION SUR L'ÉTAT DE L'AGRICULTURE URBAINE

# Nutri-Centre LaSalle

## NOTRE MISSION



**«Doter l'Arrondissement de LaSalle d'un lieu commun d'éducation  
et de soutien en matière de nutrition pour les groupes et les individus  
préoccupés et/ou concernés par la lutte  
contre la pauvreté et la sécurité alimentaire»**

Nutri-Centre LaSalle 408-A rue Lafleur  
LaSalle (Québec) H8R 3H6  
Téléphone : 514-365-3670  
Courriel : [administration@nutricentrelasalle.com](mailto:administration@nutricentrelasalle.com)



## Historique Nutri-Centre LaSalle

- 1996: Naissance du Comité Sécurité Alimentaire à l'Arrondissement LaSalle
- 2000: Création du Nutri-Centre LaSalle
- 2003: Réflexion sur les enjeux de la sécurité alimentaire
- 2005: Planification stratégique
- 2006: Fusion avec l'organisme « Éco-Jardin de LaSalle »

- 2007: Conception « Du jardin à l'assiette »
- 2008: Projet d'aménagement du jardin en collaboration avec l'Université McGill, Minimum Cost Housing
- 2009: Début du processus d'aménagement du jardin
- 2010: Pratiques en développement durable
- 2011 :Exposition internationale « Projet Carott City » le Nutri-Centre comme projet novateur en Agriculture urbaine.

## Population de LaSalle

- 74 775 habitants
- 28.9% d'immigrants (nés à l'extérieur du Canada)
- 34.1% population de 20-44ans
- 63.2% de familles avec enfants
- 34.7% de familles monoparentales parmi les familles avec enfants
- 31.1% de population de langue parlée à la maison autre que le français ou l'anglais

Source: Agence de la santé et des services sociaux de Montréal  
2006

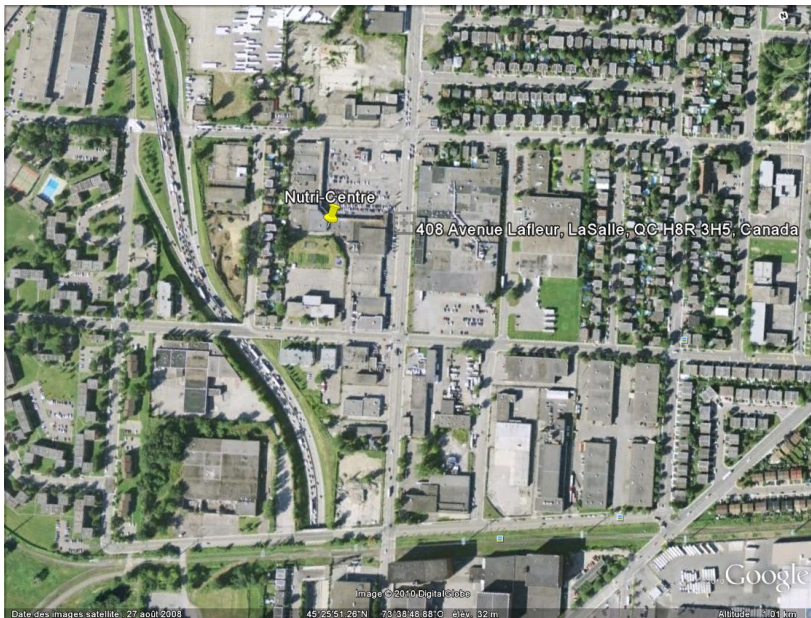
Nous sommes un organisme en sécurité alimentaire, nous avons un jardin collectif de 10 000 pi<sup>2</sup> et une salle de semis de 250 pi<sup>2</sup>. Le jardin est situé dans l'arrière-cour d'une école pour adulte, nous occupons cet espace depuis 2007. Cependant nous n'avons aucune entente écrite et garantie de la poursuite du jardin avec la commission scolaire, et comme il n'y a aucune entente ou protection pour des espaces où se pratique l'agriculture urbaine, nous sommes inquiets de cette situation qui est précaire. Nous pratiquons l'agriculture urbaine dans une zone enclavée de LaSalle, le but est de fournir à des familles, personnes seules, âgées ou à mobilité réduite, vivant dans un contexte de vulnérabilité un apport en fruits, légumes, herbes aromatiques de façon suffisante pour atteindre les recommandations de l'OMS, soit 400 GR par jour pour un adulte et 250 gr pour un enfant de moins de 12 ans.

Nous participons avec le département de l'institut des sciences de l'environnement de l'UQAM, avec le département d'architecture de l'Université McGill, le projet Carott City, nous avons participé au colloque de l'Université Ryerson à Toronto sur l'urbanisme, l'architecture et l'agriculture urbaine. Nous sommes en lien avec l'école d'été en Agriculture urbaine

Et nous avons participé aux rencontres tenues par la CRE dans le cadre de Nourrir Montréal. Nous connaissons les projets du Crapaud, le Dos Blanc, les jardins collectifs Rosemont, Pointe St-Charles, Villeray, Côte des Neiges, etc, plus les cultures institutionnelles, hôtels et autres projets. Nous sommes à jour, car nous sommes réseautés et membre aussi de AgriUrbain.



## Environnement



Jardin collectif du Nutri-Centre LaSalle , dans la cour du Centre des Adultes Clément situé dans une zone enclavée où nous pratiquons l'agriculture urbaine

Nutri-Centre LaSalle





## JARDIN COLLECTIF



## OBJECTIFS

### Objectifs

- ❑ Améliorer l'accessibilité à des légumes, plantes Aromatiques, fruits biologiques.
- ❑ Ateliers avec les produits du jardin (mise en conserve, dégustation, plats )
- ❑ Favoriser la socialisation et briser l'isolement
- ❑ Favoriser l'insertion de différentes communautés ethnoculturelles dans leur milieu d'accueil
- ❑ Initiation au compostage
- ❑ Développer l'empowerment des participants

## Résultats visés

- Avoir une productivité suffisante, en fruits et en légumes pour répondre aux besoins des participants, et de leurs familles pour combler une partie de leurs besoins en sécurité alimentaire.
- Rejoindre des personnes vivant dans l'insécurité alimentaire, des groupes vulnérables ou à risque d'être exclus



## Planification

Le jardinage collectif s'échelonne sur une période de 11 mois, soit de la planification de janvier à la fermeture du jardin fin novembre. Les ateliers de jardinage permettent aux participants d'apprendre à :

- Faire des semis intérieurs
- Préparer le terrain
- Transplanter des semis
- Observer les besoins au jardin
- Récolter et partager
- S'initier à l'agriculture urbaine biologique
- Apprentissage des techniques de compostage



## Personnes rejointes

- Groupes jardinage regroupant familles et personnes seules
- Groupe enfants
- Jardinage en bacs adaptés aux conditions physiques des personnes à mobilité réduite
- Jardinage pour les aînés soit en bac ou en pleine terre
- Groupe d'étudiants adultes

## Constats

- À titre d'exemple, une famille composée de deux adultes et deux enfants de moins de 12 ans récoltent par semaine l'équivalent de 400GR par adulte par jour et de 200GR par enfant par jour. Par semaine, la famille récolte 8400gr pour un coût de 3 \$ hebdomadaire.

*«Qu'est-ce que le jardinage collectif vous apporte?»*

*« Apprendre à jardiner » 89 %*

*« Faire des économies sur ma facture d'épicerie. » 89 %*

*« Avoir accès à des aliments frais et biologiques » 100 %*

*« Être à l'extérieur et faire de l'exercice physique » 89 %*

## Conditions favorables au développement durable des communautés

- Lien avec l'alimentation
- Nutrition
- Activité physique
- Santé psychologique
- Approche culturelle
- Intergénérationnelle
- Favorise l'empowerment
- Favorise la prise en charge
- Une conscientisation d'être responsable de certains choix
- Favorise l'apprentissage
- La socialisation
- La notion d'altérité
- S'inscrit dans de nouveaux mouvements sociaux, et non un mouvement de lutte de classe
- Un discours unifiant pour organiser un mouvement collectif
- Institution s'ouvrant sur son milieu
- Les droits de la personne fondamentaux respectés





## Nos recommandations sont les suivantes :

- ❖ Nous considérons que l'agriculture urbaine s'articule dans une perspective de production alimentaire en milieu urbain. Et se développe sous plusieurs formes et dans différents espaces (jardins collectifs, jardins communautaires, jardins privés, jardins sur les toits, etc.);
- ❖ L'agriculture urbaine avec ses différentes facettes contribue à améliorer la qualité de vie des urbains.
- ❖ Nous recommandons la priorisation de l'AU dans les quartiers où la prévalence de l'insécurité alimentaire nuit au bien-être populationnel
- ❖ Financer de façon récurrente les différentes initiatives en sécurité alimentaire volet agriculture urbaine dans l'optique d'avoir une production adéquate en quantité et qualité favorisant la sécurité alimentaire. Présentement l'arrondissement LaSalle nous a supportés financièrement à quelques reprises, cependant depuis 2010 nous recevons un prêt d'une toilette et de chaises. D'où l'importance d'intégrer l'AU à la politique d'aménagement du territoire afin de valoriser le potentiel de production et de distribution alimentaire de Montréal.
- ❖ Clarifier le cadre réglementaire favorisant le développement de fermes urbaines tout en protégeant les fermes existantes pour promouvoir les circuits courts.
- ❖ Voir à la protection des espaces consacrés à l'agriculture urbaine
- ❖ Prévoir dans les projets domiciliaires, HLM et autres une plus grande superficie pour l'AU
- ❖ Voir à la création d'une certification inspirée du « One Hundred Miles » afin de favoriser l'achat local et de diminuer le transport des aliments;
- ❖ Reconnaissance des bienfaits de l'agriculture urbaine en lien avec la santé physique et

mentale, en faire la promotion dans le cadre des programmes sociaux

- ❖ Percevoir l'agriculture urbaine comme dynamisant la mixité sociale, intergénérationnelle et interculturelle, en l'inscrivant dans les politiques et accordant des financements spécifiques;
- ❖ Soutenir les initiatives citoyennes favorisant la prise en charge de projets en AU en l'alliant à un programme d'accompagnement intégré en collaboration avec les acteurs du milieu pour pérenniser les projets.
- ❖ Dans le cursus scolaire, inscrire l'éducation relative à l'agriculture urbaine et à l'alimentation de manière transversale dans les différentes disciplines scolaires.

- ❖ Voir à la création d'un centre de documentation et de référence en agriculture urbaine pour recueillir et diffuser l'information.
- ❖ Faire une distinction entre îlot de chaleur et agriculture urbaine
- ❖ Promouvoir les espaces publics pour l'AU, tels que les toits, les murs, les stationnements, les friches, les espaces peu utilisées dans les parcs et autres espaces, notamment en identifiant ceux-ci et en facilitant le déploiement de projets sur ces espaces en partenariat avec les organisations, les citoyens et les groupes.





Nutri-Centre LaSalle