

# Quartiers à la loupe : un portrait pour l'action

Centre de santé et de services sociaux  
Jeanne-Mance

Centre affilié universitaire

ENSEMBLE POUR DES  
COMMUNAUTÉS EN SANTÉ

Portrait de la population du territoire du CSSS Jeanne-Mance

# Carte des milieux de vie

## CSSS Jeanne-Mance



### Publication

Centre de santé et de services sociaux Jeanne-Mance

### Recherche et rédaction

Marise Guindon

Agente de planification, de programmation et de recherche en santé publique, CSSS Jeanne-Mance

### Collaboration à la recherche et soutien technique

Danièle Dorval, James Massie et Christiane Montpetit, Direction de santé publique de l'Agence de la santé et des services sociaux de Montréal

### Conception et design

CoopDesign communications graphiques

### Impression

Groupe Laurier

### Photographies

Jennifer P. Maduro, Ville de Montréal, iStock

Cette brochure, les Quartiers à la loupe en version intégrale, et les fiches milieu de vie sont disponibles au [www.csssjeannemance.ca](http://www.csssjeannemance.ca).

Le genre masculin utilisé dans ce document désigne aussi bien les femmes que les hommes.

La reproduction est autorisée, à condition que la source soit mentionnée.

Dépôt légal: 4<sup>e</sup> trimestre, 2009

Bibliothèque nationale du Québec, 2009

Bibliothèque nationale du Canada, 2009

ISBN: 978-2-9810627-4-1



# Un portrait pour l'action

## Le CSSS Jeanne-Mance

Le Centre de santé et de services sociaux Jeanne-Mance offre des services de santé et des services sociaux à la population de son territoire, composée de plus de 138 490 personnes. L'établissement regroupe les CLSC des Faubourgs, du Plateau-Mont-Royal et Saint-Louis-du-Parc ainsi que les centres d'hébergement Armand-Lavergne, Bruchési, du Centre-Ville-de-Montréal, du Manoir-de-l'Âge-d'Or, Émilie-Gamelin, Ernest-Routhier et Jean-De La Lande. Le CSSS Jeanne-Mance a une désignation de centre affilié universitaire, ce qui lui confère une mission complémentaire d'enseignement et de recherche.

## Le territoire

Du point de vue montréalais, le territoire du CSSS Jeanne-Mance comprend les quartiers de voisinage Saint-Louis, Mile End, Plateau-Est et Plateau-Ouest, situés dans l'arrondissement Plateau-Mont-Royal et Sainte-Marie, Saint-Jacques, Faubourg Saint-Laurent et Vieux-Montréal, situés dans l'arrondissement Ville-Marie.

Le territoire du CSSS Jeanne-Mance représente en fait les territoires fusionnés de ses trois CLSC. De façon générale, les Quartiers à la loupe fournissent à la fois les données du territoire global du CSSS Jeanne-Mance, celles de ses trois territoires de CLSC ainsi que les données comparatives pour Montréal.

Les territoires des CLSC des Faubourgs, du Plateau-Mont-Royal et Saint-Louis-du-Parc enregistrent de fortes disparités que ce découpage rend difficile à déceler. Pour permettre une meilleure compréhension des particularités, des intérêts et des enjeux propres à certains plus petits groupes de résidents, le territoire du CSSS Jeanne-Mance a aussi été scindé en vingt-cinq milieux de vie. Une fiche a été conçue pour chacun des milieux de vie et cette documentation complémentaire aux Quartiers à la loupe est disponible sur le site Web de l'établissement au [www.csssjeannemance.ca](http://www.csssjeannemance.ca).


## Connaître la population

Comme tous les CSSS de la province, le CSSS Jeanne-Mance s'est vu confier le mandat d'améliorer la santé de la population de son territoire. L'amélioration de la santé d'une population passe entre autres par la promotion de la santé, par la prévention et par une offre de services de santé et de services sociaux adaptés aux besoins des individus qui la composent.

Pour y arriver, le CSSS Jeanne-Mance et les partenaires de son réseau local, doivent connaître de façon précise et contemporaine les caractéristiques et les besoins de la population et prévoir l'organisation des services de façon à ce que chacun puisse recevoir au bon moment, au bon endroit, les services dont il a besoin.







Les Quartiers à la loupe représentent plus qu'une mise à jour statistique. Ils ont pour objectifs de susciter l'échange et l'analyse des enjeux sociaux, économiques et sanitaires entre les partenaires et de servir de base à l'élaboration du plan local de santé publique du CSSS Jeanne-Mance. Une connaissance partagée de la population et des enjeux du territoire permettra d'intervenir collectivement pour améliorer la santé et le bien-être de la population. Le titre du document, Quartiers à la loupe : un portrait pour l'action, prend de cette façon tout son sens.

## Agir sur les déterminants de la santé

Le CSSS Jeanne-Mance et ses partenaires ont une conception de la santé et du bien-être qui va bien au-delà de l'absence de maladies ou de problèmes sociaux. La définition retenue est celle-ci : « Un état de bien-être qui présuppose la capacité physique, psychologique et sociale permettant à une personne d'agir dans son milieu et d'accomplir les rôles qu'elle entend assumer d'une manière acceptable pour elle-même et pour les groupes dont elle fait partie. ».

La santé se définit dans l'interaction constante entre l'individu et son milieu. Elle met en évidence l'importance d'agir en amont des problèmes de santé, c'est-à-dire avant que la maladie ne s'installe.

## Historique du projet et méthodologie

Le processus de mise à jour des Quartiers à la loupe a été enclenché par les partenaires du comité de vigie pour le développement social. Ce comité, composé de divers partenaires et présidé par le CSSS Jeanne-Mance, est un lieu d'échanges et d'actions politiques sur les enjeux et les priorités de développement social du territoire. Les partenaires du comité s'entendent sur l'importance d'agir de concert sur les déterminants de la santé pour améliorer l'état de santé et de bien-être de la population du territoire. Trois priorités de développement social ont été ciblées par le comité de vigie : le logement, la sécurité alimentaire et l'insertion sociale et professionnelle. Le comité de vigie désire lutter contre la pauvreté, puisque les conditions socioéconomiques sont des déterminants importants de la santé des populations.

Les données des Quartiers à la loupe proviennent principalement du recensement 2006 et se comparent avec celles du recensement 2001. La majorité de ces données, ainsi que les données sociosanitaires, nous ont été fournies par la Direction de santé publique de l'Agence de la santé et des services sociaux de Montréal.

D'autres données proviennent d'organismes dont les territoires administratifs divergent légèrement de ceux du CSSS Jeanne-Mance. Il faut en tenir compte à la lecture du document. Pour plus d'information à ce sujet, il est possible de consulter les Quartiers à la loupe dans leur version intégrale sur le site Web du CSSS Jeanne-Mance, au [www.csssjeannemance.ca](http://www.csssjeannemance.ca).



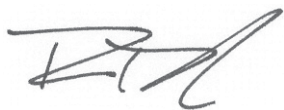


## Remerciements

Les Quartiers à la loupe sont le résultat d'une étroite collaboration entre le CSSS Jeanne-Mance et plusieurs de ses partenaires. Ils sont aussi l'aboutissement d'un processus de consultations des tables de développement social et des tables de concertation sectorielles du Grand Plateau, du Centre-Sud et du Faubourg Saint-Laurent. Nous désirons remercier particulièrement : les arrondissements Plateau-Mont-Royal et Ville-Marie, la CDC Action Solidarité Grand Plateau, la CDC du Centre-Sud, la Table de concertation du Faubourg Saint-Laurent, la CDEC Centre-Sud/Plateau-Mont-Royal, le Service de police de la ville de Montréal, la Direction régionale d'Emploi-Québec de l'île de Montréal, la Commission scolaire de Montréal, la Direction de santé publique de l'Agence de la santé et des services sociaux de Montréal et les différents intervenants du CSSS Jeanne-Mance impliqués directement dans le projet.

## Pour en savoir davantage

Le présent document, l'intégralité des Quartiers à la loupe et les fiches des vingt-cinq milieux de vie du territoire sont disponibles sur le site Web du CSSS Jeanne-Mance au [www.csssjeanmance.ca](http://www.csssjeanmance.ca).



**Ron Rayside**  
Président du conseil d'administration



**Chantale Lapointe**  
Directrice générale



# Des quartiers dynamiques, colorés et diversifiés



## Jeanne-Mance, au cœur de la métropole québécoise

- Le territoire du CSSS Jeanne-Mance est situé en plein cœur de Montréal. Les enjeux sociaux, économiques et de santé de sa population sont représentatifs de la dynamique propre aux centres des grandes villes.
- Le réseau de transport en commun est une des forces du territoire, qui compte près d'une dizaine de stations de métro, alors que ses principales grandes artères sont desservies par un service d'autobus.
- Plusieurs projets immobiliers d'envergure, privés ou publics, sont prévus ou en cours de réalisation. Le redéveloppement du secteur de Radio-Canada, le Quartier des spectacles et le CHUM en sont quelques-uns. Ils viendront modifier de façon significative la vie du quartier.
- Sont situés sur le territoire du CSSS Jeanne-Mance : le Village gai, le Quartier chinois, la Place des Arts, la Bibliothèque et Archives nationales du Québec, le parc La Fontaine, les trois pavillons du CHUM et l'Université du Québec à Montréal.

## Un territoire densément peuplé et diversifié

- Le territoire compte près de 9426 habitants par km<sup>2</sup>, on y retrouve les quartiers les plus densément peuplés du Canada.
- Le territoire du CSSS Jeanne-Mance est reconnu pour sa mixité sociale, alors que les plus riches côtoient les plus pauvres.
- Le territoire est en constante transformation, entre autres en raison de l'augmentation drastique du coût du logement, ainsi que des départs des familles et des personnes âgées.
- Malgré cette transformation, l'enquête sur la santé dans les collectivités canadiennes effectuée en 2005 indique que la population du territoire détient le sentiment d'appartenance à la communauté locale le plus élevé des territoires de CLSC montréalais.
- Le territoire est fortement marqué par la présence de populations marginales ou aux prises avec des problématiques caractéristiques des quartiers centraux de grandes villes. L'itinérance, la prostitution et l'utilisation de drogues injectables font partie des réalités locales.



## Un territoire fortement transformé par la population en transit

Chaque jour, le territoire accueille plus de 500 000 personnes...

- ... des travailleurs, parce que le territoire du CSSS Jeanne-Mance est celui où se situe la plus grande concentration d'emplois et d'entreprises au Québec. L'arrondissement Ville-Marie regroupe à lui seul plus de 43 % des emplois de la ville de Montréal.
- ... des étudiants, en raison de la présence de l'Université du Québec à Montréal et du Cégep du Vieux-Montréal et de la proximité de l'Université McGill.
- ... des touristes, qui viennent profiter des festivals, des spectacles, des nombreux restaurants et sites touristiques. Montréal reçoit plus ou moins sept millions de touristes annuellement, et la grande majorité d'entre eux transite ou réside au centre-ville. Selon Destination centre-ville, le cœur de la métropole québécoise compte la plus grande concentration commerciale du Canada.

## L'environnement urbain et ses impacts sur la santé et le bien-être

- L'état de santé de la population du territoire est non seulement influencé par les conditions socioéconomiques mais aussi par l'environnement physique dans lequel elle évolue.
- La densité de la circulation et la présence d'îlots de chaleur sont des enjeux environnementaux importants qui ont des impacts directs sur l'état de santé de la population.

## Les défis du territoire pour le CSSS Jeanne-Mance et ses partenaires

- La population en transit exerce une forte pression sur les infrastructures et les ressources du territoire, notamment sur les places en services de garde.
- Les fortes disparités sociales entre les différents quartiers de voisinage ont des impacts importants sur la santé des individus et sur l'accès aux services sociaux, de santé et communautaires. Les partenaires et les intervenants du CSSS observent que les personnes plus vulnérables et défavorisées sont difficiles à rejoindre alors que les personnes mieux nanties se prévalent d'emblée des services dont elles ont besoin.
- L'attrait du territoire pour les populations marginales rend nécessaire le développement de services spécialisés pour cette clientèle.



# La population du territoire

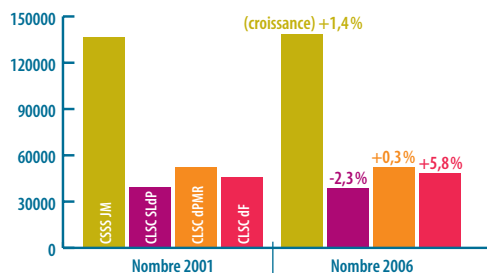
## Une population qui diffère à bien des égards du portrait montréalais

### La population en chiffres

Le territoire est composé de 138 490 personnes, représentant 7,5 % de la population montréalaise. Une croissance de la population de 1,4 % a été enregistrée entre 2001 et 2006, bien que le nombre d'aînés, de familles et de personnes âgées entre 20 et 24 ans ait diminué.

**Entre 2001 et 2006, 54,8 % de la population du territoire a déménagé. Près du quart l'a fait durant l'année précédant le recensement, soit en 2005.**

#### Croissance de la population, 2001-2006



Source : Recensement 2006, Statistique Canada. Traitement et analyse : Agence de la santé et des services sociaux de Montréal et CSSS Jeanne-Mance.

#### Légende pour tout le document

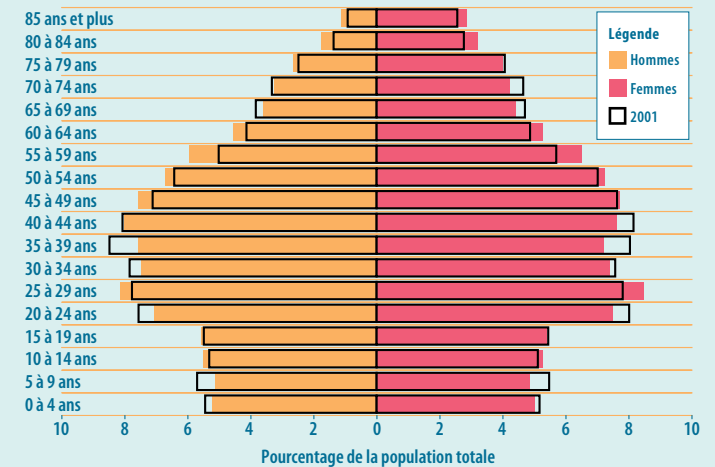
- MONTRÉAL
- CSSS Jeanne-Mance
- CLSC Saint-Louis-du-Parc
- CLSC du Plateau-Mont-Royal
- CLSC des Faubourgs

### Une pyramide des âges des plus surprenantes

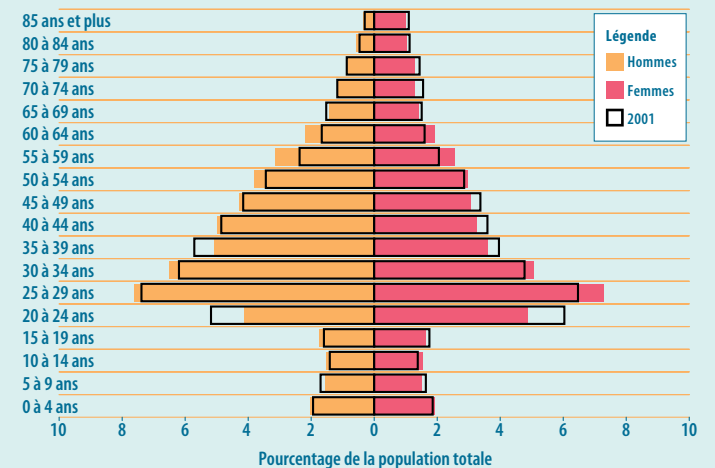
La pyramide des âges de la population du territoire ne ressemble en rien à celle représentant l'ensemble des Montréalais.

- Une présence masculine marquée est observée. À Montréal, les hommes représentent 48,1 % de la population. Sur le territoire du CSSS, ce taux augmente à 52,8 % alors qu'il atteint 57 % sur le territoire du CLSC des Faubourgs.
- Ce sont les 25 à 29 ans qui sont les plus nombreux à résider sur le territoire. Ils représentent près de 15 % de la population, comparativement à 9 % à Montréal.
- Les moins de 20 ans sont moins nombreux qu'à Montréal. Ils représentent 13,6 % de la population locale alors qu'à Montréal le taux s'élève à 21 %.
- Les 20 à 34 ans représentent plus du tiers, soit 35,4 % de la population du territoire, comparativement à 23 % pour Montréal.
- Malgré le vieillissement de la population, c'est plutôt une diminution du nombre de personnes âgées qui est constatée. Entre 2001 et 2006, une diminution de 830 aînés a été observée. La hausse du prix des logements et le grand nombre de petits logements situés aux étages supérieurs des immeubles pourraient en partie expliquer cette diminution.

#### Pyramide des âges, RSS de Montréal, 2006



#### Pyramide des âges, CSSS Jeanne-Mance, 2006



Source : Recensement 2006, Statistique Canada. Traitement et analyse : Agence de la santé et des services sociaux de Montréal et CSSS Jeanne-Mance.

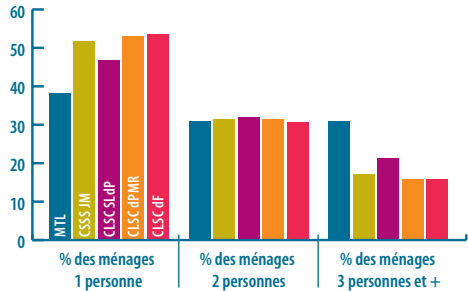


# Répartition des ménages

## Moins de familles et plus de personnes seules

Tout comme la pyramide des âges, la répartition des ménages selon leur taille est très particulière sur le territoire. Plus de la moitié des ménages est composée d'une personne seule. Le nombre de familles avec enfants a légèrement diminué sur le territoire entre 2001 et 2006, mais de façon plus marquée sur le territoire du CLSC Saint-Louis-du-Parc, qui a connu à lui seul une diminution de 395 familles, dont 160 familles monoparentales.

Proportion des ménages selon leur taille, 2006



**Ménage versus famille :** Un ménage est constitué d'une ou plusieurs personnes occupant un même logement et n'ayant pas de domicile habituel ailleurs. Une famille réfère à un couple marié ou vivant en union libre, avec ou sans enfants, ou encore un parent seul demeurant avec au moins un enfant dans le même logement.

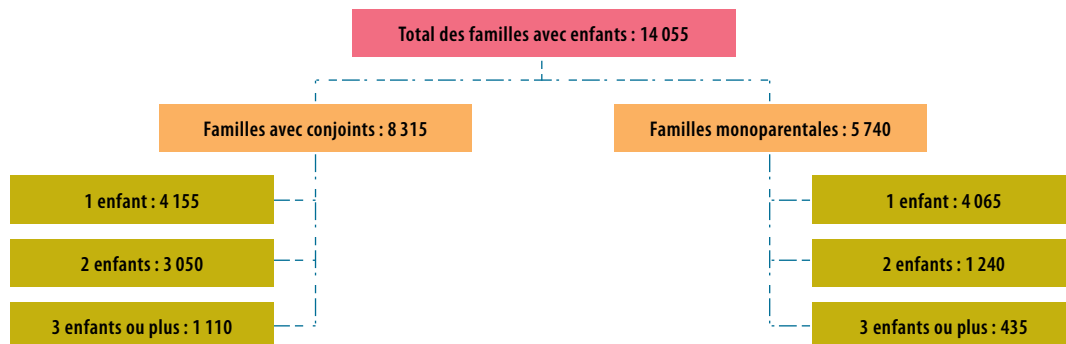
Source : Recensement 2006, Statistique Canada. Traitement et analyse : Direction de santé publique de l'Agence de la santé et des services sociaux de Montréal et CSSS Jeanne-Mance.

La part des ménages comprenant une seule personne est de 51,6 %, comparativement à 38,2 % à Montréal. Plusieurs ménages d'une seule personne vivent dans une situation de précarité et d'isolement. Parmi elles : 6 120 personnes âgées.

Les ménages comprenant trois personnes et plus sont moins nombreux qu'à Montréal, ils représentent 17,1 % de la population du territoire, comparativement à 30,9 % chez la population montréalaise.

L'union libre est une forme de vie très privilégiée sur le territoire. Il est le fait de 21 % de la population locale et de 25,2 % de la population du territoire du CLSC du Plateau-Mont-Royal, alors que seulement 12,9 % des Montréalais choisissent ce mode de vie.

## Coup d'oeil sur la composition des familles avec enfants



Source : Recensement 2006, Statistique Canada. Traitement : CSSS Jeanne-Mance.



**40,8 % des 14 055 familles avec enfants sont monoparentales.**

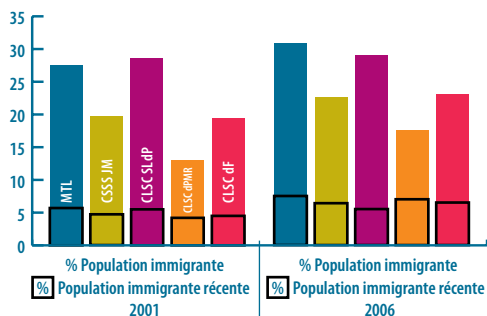


## Immigration

### Une croissance supérieure à celle de la population en général

Entre 2001 et 2006, la proportion de personnes immigrantes résidant sur le territoire est passée de 19,6% à 22,4%. Le territoire compte 30 250 personnes d'origines immigrantes, une augmentation de 4 220 personnes entre 2001 et 2006. Le nombre d'immigrants récents est passé de 6 160 à 8 675, ce qui représente une augmentation de 29%, comparativement à 26% pour Montréal et 40% sur le territoire du CLSC du Plateau-Mont-Royal.

#### Population immigrante et immigrante récente en % sur la population totale, 2006



Font partie de la population immigrante récente les personnes arrivées au pays depuis moins de cinq ans.

Source : Recensement 2006, Statistique Canada. Traitement et analyse : Direction de santé publique de l'Agence de la santé et des services sociaux de Montréal et CSSS Jeanne-Mance.

#### Population des immigrants et immigrants récents selon la région de naissance, 2006

PROVENANCE	CLSC Saint-Louis-du-Parc		CLSC du Plateau-Mont-Royal		CLSC des Faubourgs	
	Immigrants		Immigrants		Immigrants	
	Total	Récents	Total	Récents	Total	Récents
États-Unis	545	110	325	85	225	60
Amérique centrale et du Sud	1 175	250	1 200	605	1 020	335
Antilles et Bermudes	360	45	415	80	740	195
Europe	5 870	970	4 505	1 725	2 780	875
Afrique	895	375	1 450	785	1 535	735
Asie	1 945	320	1 020	315	4 120	750
Océanie et autres	60	0	20	15	50	10

Source : Recensement 2006, Statistique Canada. Traitement et analyse : Direction de santé publique de l'Agence de la santé et des services sociaux de Montréal et CSSS Jeanne-Mance.



## Langue d'usage à la maison

### Le français en perte de vitesse

L'usage du français à la maison est en décroissance sur le territoire. En 2001, plus de 83,7 % de la population utilisait le français comme langue d'usage à la maison alors qu'en 2006, ce taux était de 74,8 %.

L'anglais est par contre en forte croissance. En 2001, 8,3 % de la population l'utilisait comme langue d'usage à la maison, alors qu'en 2006 ce taux est passé à 14,2 %.

Plus de 11 % des résidents du territoire utilisent une autre langue que le français et l'anglais comme langue d'usage à la maison. Une forte disparité est constatée entre les trois territoires de CLSC. Les taux de personnes ne parlant ni l'anglais ni le français à la maison sont de 17,6 % pour le territoire du CLSC Saint-Louis-du-Parc, 13,2 % pour celui du CLSC des Faubourgs et 4,3 % pour le territoire du CLSC du Plateau-Mont-Royal.

### Connaissance des langues officielles

Plus de 3 040 personnes, soit 2,2 % des résidents du territoire ne maîtrisent ni l'anglais ni le français, comparativement à 2,6 % sur le territoire de Montréal; 50 % résident sur le territoire du CLSC des Faubourgs.

Sur le territoire, 8 050 personnes, soit 6 % de cette population, ne maîtrisent que l'anglais, comparativement à 11,5 % des Montréalais. Plus de la moitié de ces 8 050 personnes résident sur le territoire du CLSC Saint-Louis-du-Parc.

## Population marginale

Bien qu'il n'existe aucun dénombrement de la population sans domicile fixe, les intervenants du CSSS et les partenaires constatent une augmentation des personnes vivant dans la rue. Le nombre de personnes fréquentant les refuges et les banques alimentaires est en recrudescence.

Le niveau de détresse psychologique des personnes en situation d'itinérance est frappant. Près de 35 % d'entre elles ont déjà fait une tentative de suicide alors que la prévalence est de 0,7 % dans la population générale.

L'injection de drogues est très présente sur le territoire. Plus de 75 % des cas nouvellement déclarés d'hépatite C sont liés à l'injection de drogues récente ou passée. Et 65 % de toutes les visites effectuées dans l'un ou l'autre des 26 centres d'accès à du matériel stérile d'injection, ont été faites par des résidents du territoire du CSSS Jeanne-Mance.

L'Agence de santé publique du Canada évalue qu'à Montréal, entre 6 000 et 25 000 personnes consomment de la cocaïne et qu'entre 5 000 et 15 000 personnes consomment de l'héroïne.

Les jeunes de la rue et la prostitution font également partie de la réalité du territoire. Le taux de mortalité des jeunes de la rue est onze fois plus élevé que celui des jeunes Québécois. Un jeune de la rue sur trois a déjà reçu de l'argent ou des drogues en échange d'activités sexuelles.



# Les conditions de vie

## La pauvreté et les inégalités sociales : des facteurs déterminants de l'état de santé et de bien-être des personnes

« Des conditions socioéconomiques défavorables affectent la santé la vie durant. Les personnes situées au bas de l'échelle sociale sont deux fois plus exposées au risque de la maladie grave ou de décès prématuré que celles qui se trouvent près du sommet de l'échelle. »

– Les déterminants sociaux de la santé, les faits, Organisation mondiale de la santé, Europe, 2004.

Les très grands écarts de conditions de vie des résidents du territoire se traduisent par des revenus moyens qui ne permettent pas de déceler la très grande pauvreté dont souffre une partie de la population. Ce phénomène est particulièrement présent sur les territoires du CLSC du Plateau-Mont-Royal et du CLSC Saint-Louis-du-Parc.

L'intensité de la pauvreté sur le territoire du CLSC des Faubourgs est alarmante. Ce sont 27 % des hommes et des femmes de ce territoire qui doivent composer avec un revenu inférieur à 10 000 \$ par année.

C'est l'analyse par quartier de voisinage et par milieu de vie qui met en lumière l'état de grande précarité de certaines populations du territoire. Pour plus de détails, des fiches milieu de vie ont été conçues et sont disponibles sur le site Web au [www.csssjeannemance.ca](http://www.csssjeannemance.ca).

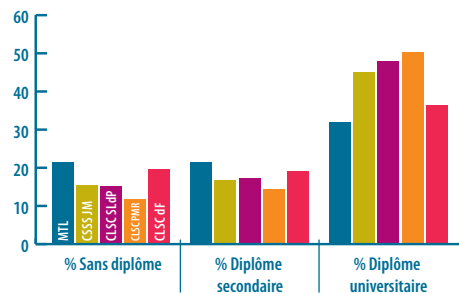
### Niveaux d'études

#### Des écarts importants

La population du territoire est plus scolarisée que la population montréalaise. Près de 45 % des résidents du territoire de 15 ans et plus détiennent un diplôme universitaire, alors que c'est le cas de 31,8 % des Montréalais. Ce taux atteint 50,3 % sur le territoire du CLSC du Plateau-Mont-Royal.

Toutefois, il est important de souligner que 18 715 personnes de 15 ans et plus, soit 15,4 % de la population du territoire du CSSS Jeanne-Mance, ne détient aucun diplôme et que 16,8 % détient comme dernier diplôme un diplôme d'études secondaires.

#### Scolarité selon le plus haut niveau d'éducation atteint chez les 15 ans et plus, 2006



Source : Recensement 2006, Statistique Canada. Traitement et analyse : Direction de santé publique de l'Agence de la santé et des services sociaux de Montréal et CSSS Jeanne-Mance.

### Emplois

#### Quand le travail ne met pas à l'abri de la pauvreté

Le territoire du CSSS Jeanne-Mance est celui où il existe la plus grande concentration d'emplois au Québec et le taux d'activité y est de 72,3 %. On constate toutefois la persistance d'un taux élevé de personnes sous le seuil de faible revenu.

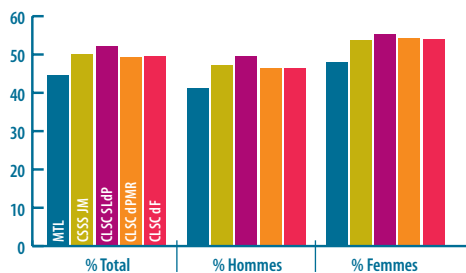
**Depuis le 1<sup>er</sup> mai 2009, le salaire minimum est de 9 \$ l'heure. Ainsi, un salarié demeurant seul et travaillant 37,5 heures/semaine gagne 17 550 \$, soit 20 \$ sous le seuil de faible revenu.**

Le travail atypique, c'est-à-dire toute situation d'emploi qui diffère du modèle traditionnel de travail stable à temps plein, est en augmentation. En 2006, sur le territoire du CSSS Jeanne-Mance, plus de la moitié des personnes ayant obtenu des revenus d'emploi ont travaillé seulement une partie de l'année ou occupé un emploi à temps partiel. Le travail atypique et précaire pourrait être un facteur important pour expliquer la pauvreté sur le territoire.



**« Les employés occupant un poste temporaire, contractuel, occasionnel ou d'une durée déterminée sont davantage à risque de développer des problèmes de santé mentale. Ces personnes démontrent davantage de symptômes de dépression et de détresse psychologique que les employés occupant des postes similaires mais n'étant pas soumis à des conditions de travail à durée déterminée. »** – Recherche de l'Université McGill réalisée par Suzanne DeHaney et Antonio Ciampi.

### Population ayant un revenu d'emploi et ayant travaillé durant une partie de l'année ou à temps partiel, 2006



Source : Recensement 2006, Statistique Canada. Traitement et analyse : Direction de santé publique de l'Agence de la santé et des services sociaux de Montréal et CSSS Jeanne-Mance.

## Revenus

### Des moyennes qui dissimulent la réalité

Sur le territoire du CSSS Jeanne-Mance, 49 220 personnes vivent sous le seuil de faible revenu avant impôt, ce qui représente 37 % de la population. Un territoire est fortement défavorisé lorsque plus de 40 % de sa population vit sous le seuil de la pauvreté. Sur le territoire du CLSC des Faubourgs, le taux est de 45 %.

En 2006, le seuil de faible revenu est de : 17 570 \$ pour un ménage d'une seule personne, 21 384 \$ pour un ménage de deux personnes, 26 628 \$ pour un ménage de trois personnes et 33 221 \$ pour un ménage de quatre personnes.

### Personnes à faible revenu dans les ménages privés, 2005

TERRITOIRE	Personnes à faible revenu		Variation depuis 2001	
	Nombre	%	Nombre	% var (nombre)
<b>MONTRÉAL</b>	<b>526 420</b>	<b>29,0</b>	<b>11 495</b>	<b>2,2</b>
CSSS Jeanne-Mance	49 220	37,0	1 775	3,7
CLSC Saint-Louis-du-Parc	13 480	36,0	275	2,1
CLSC du Plateau-Mont-Royal	15 640	30,7	1 550	11,0
CLSC des Faubourgs	20 095	45,0	-55	-0,3

Source : Recensement 2006, Statistique Canada. Traitement et analyse : Direction de santé publique de l'Agence de la santé et des services sociaux de Montréal et CSSS Jeanne-Mance.

De grandes disparités existent sur le territoire. Le revenu moyen des ménages du territoire est inférieur à celui des ménages montréalais de 9 275 \$. Le revenu médian des ménages du territoire est inférieur de 5 400 \$ à celui des ménages montréalais. La différence est de près de 10 250 \$ pour le territoire du CLSC des Faubourgs. La situation est préoccupante.

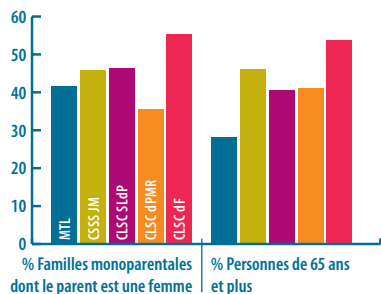
**De tous les groupes sous le seuil de faible revenu, ce sont les familles monoparentales dirigées par une femme et les aînés qui connaissent les proportions les plus élevées de faible revenu.**

### Revenus moyen et médian des ménages privés en dollars, 2005

TERRITOIRE	Revenu moyen		Revenu médian	
	Tous les ménages	Ménages de 1 personne	Tous les ménages	Ménages de 1 personne
<b>MONTRÉAL</b>	<b>57 738 \$</b>	<b>32 526 \$</b>	<b>40 179 \$</b>	<b>23 780 \$</b>
CSSS Jeanne-Mance	48 464 \$	33 810 \$	34 778 \$	23 507 \$
CLSC Saint-Louis-du-Parc	50 804 \$	35 410 \$	36 753 \$	23 979 \$
CLSC du Plateau-Mont-Royal	50 257 \$	33 732 \$	37 846 \$	27 310 \$
CLSC des Faubourgs	44 613 \$	32 835 \$	29 935 \$	18 892 \$

Source : Recensement 2006, Statistique Canada. Traitement et analyse : Direction de santé publique de l'Agence de la santé et des services sociaux de Montréal et CSSS Jeanne-Mance.

## Fréquence du faible revenu avant impôt, 2005



## Proportion de la population avec un revenu inférieur à 10 000 \$ selon le sexe, 2005

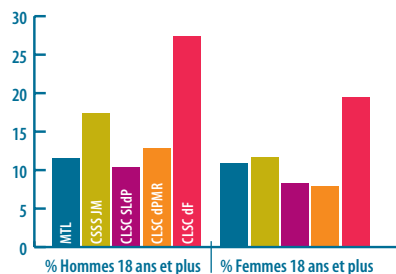
TERRITOIRE	Hommes	%	Femmes	%
<b>MONTRÉAL</b>	<b>149 935</b>	<b>21,4</b>	<b>177 170</b>	<b>23,3</b>
CSSS Jeanne-Mance	14 755	23,7	12 915	23,7
CLSC Saint-Louis-du-Parc	3 740	23,1	3 860	24,6
CLSC du Plateau-Mont-Royal	4 830	21	4 425	20,2
CLSC des Faubourgs	6 155	26,8	4 630	26,9

Sources : Recensement 2006, Statistique Canada. Traitement et analyse : Direction de santé publique de l'Agence de la santé et des services sociaux de Montréal et CSSS Jeanne-Mance.

## Sur le territoire du CLSC des Faubourgs, 55,8 % des enfants de moins de 6 ans vivent dans une famille sous le seuil de faible revenu avant impôt. De façon plus précise, dans le quartier de voisinage Sainte-Marie, ce taux est de 57,7 % alors que dans Saint-Jacques, il atteint 62 %.

En 2005, la proportion de personnes prestataires de l'aide sociale était de 24,7 % sur le territoire du CLSC des Faubourgs, alors qu'il était de seulement 12 % à Montréal. Parmi les prestataires du territoire du CSSS Jeanne-Mance, 55,3 % le sont depuis plus de 10 ans.

## Proportion de prestataires de l'aide sociale selon le sexe, 2005



Source : Recensement 2006, Statistique Canada. Traitement et analyse : Direction de santé publique de l'Agence de la santé et des services sociaux de Montréal et CSSS Jeanne-Mance.

Selon les données du Centre local d'emploi du Plateau-Mont-Royal, 47,3 % des prestataires de la solidarité sociale, c'est-à-dire ayant des contraintes sévères à l'emploi, ont un diagnostic en lien avec une problématique de santé mentale, 42,1 % ont un diagnostic en lien avec un problème de santé physique et 7,7 % ont un diagnostic en lien avec des problèmes intellectuels et d'apprentissage.

## En 2007, les personnes prestataires de l'aide de dernier recours, considérées aptes à l'emploi, ont un revenu annuel de 7 277 \$, c'est-à-dire qui se situe à 10 686 \$ sous le seuil de faible revenu.

## Les personnes en situation d'itinérance, les personnes ayant un handicap physique ou intellectuel et les personnes issues de l'immigration récente sont particulièrement touchées par la pauvreté persistante.

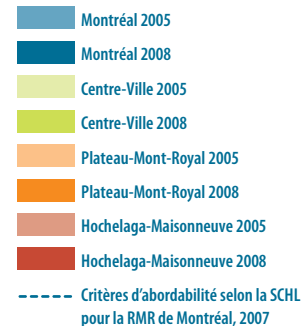
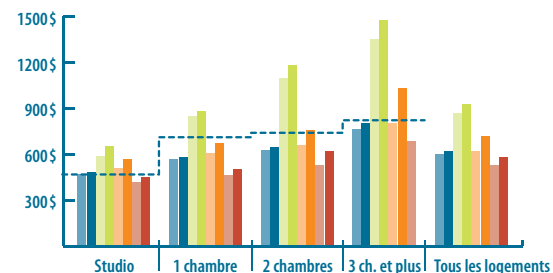
## Logement

### Un territoire de moins en moins abordable

Malgré une légère augmentation de la proportion des propriétaires entre 2001 et 2006, le territoire du CSSS Jeanne-Mance demeure un territoire de locataires. Ils représentent 74,2 % de la population du territoire, comparativement à 62,1 % pour Montréal.

Si l'ensemble du parc locatif montréalais est marqué depuis quelques années par des augmentations des coûts de logement, ce sont les quartiers centraux qui sont les plus touchés.

### Évolution du prix des loyers des appartements d'initiatives privées entre 2005 et 2008



Source : Société canadienne d'hypothèques et de logements (SCHL), 2007.

## Plus de 40 % des locataires du territoire affectent plus de 30 % de leur revenu à des fins d'habitation.



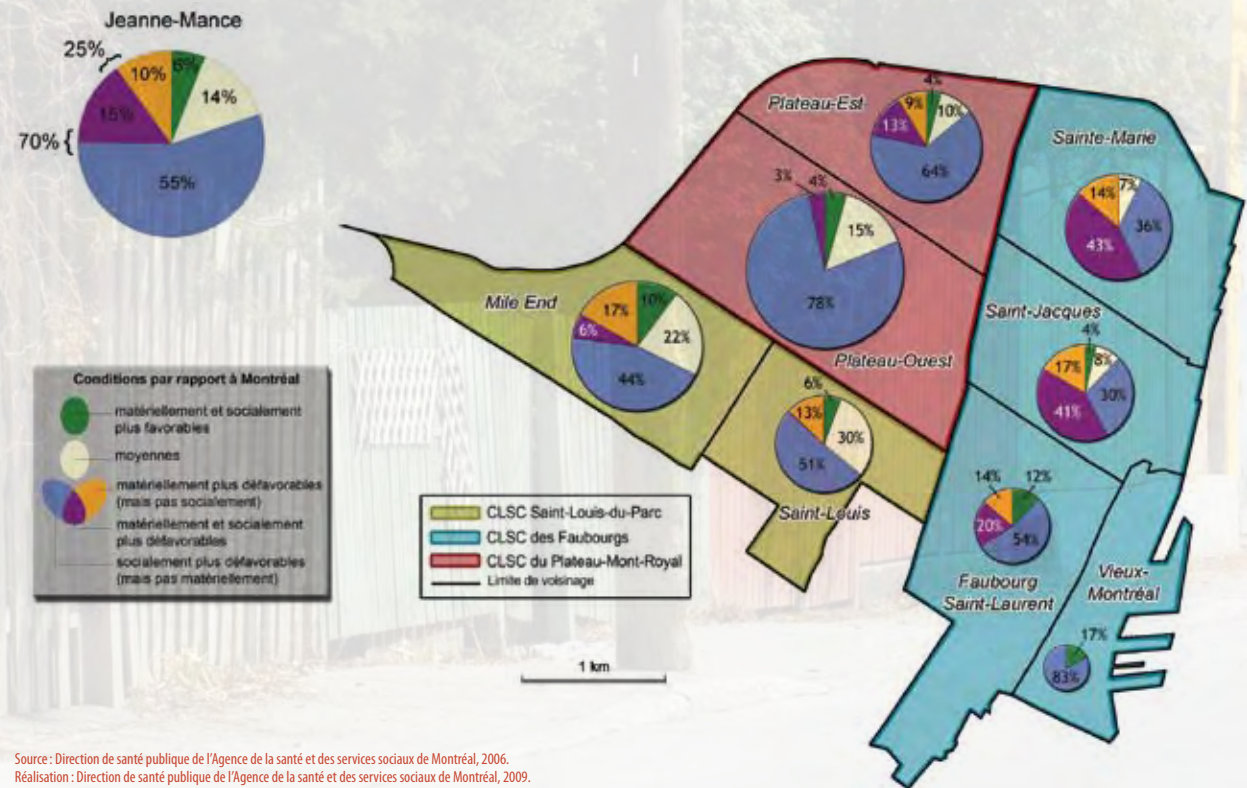


## Les effets combinés de la défavorisation sociale et matérielle Des liens directs avec la santé

L'indice québécois de défavorisation sociale et matérielle a été développé afin d'évaluer les liens entre la défavorisation et les différentes problématiques de santé et de bien-être. Les indicateurs de la dimension sociale, illustrant la fragilité du réseau social sont : la proportion de ménages vivant seuls, la proportion de personnes séparées, divorcées ou veuves et la proportion de familles monoparentales. Les indicateurs pour la dimension matérielle sont la proportion de personnes sans diplôme d'études secondaires, la proportion de personnes occupant un emploi et le revenu moyen par personne.

Comme le démontre le portrait de santé des pages suivantes, la population du territoire du CLSC Saint-Louis-du-Parc affiche de meilleures conditions de santé qu'ailleurs à Montréal. Les résidents du territoire du CLSC Saint-Louis-du-Parc sont plus favorisés socialement et une faible proportion de cette population est aux prises avec les effets combinés de la défavorisation sociale et matérielle. À l'inverse, une part importante de la population du territoire du CLSC des Faubourgs présente une vulnérabilité à la fois sociale et matérielle.

### Répartition de la défavorisation combinée dans le CSSS Jeanne-Mance, 2006 Zone de référence : RSS de Montréal



Source : Direction de santé publique de l'Agence de la santé et des services sociaux de Montréal, 2006.  
Réalisation : Direction de santé publique de l'Agence de la santé et des services sociaux de Montréal, 2009.



# L'état de santé influencé par les conditions de vie

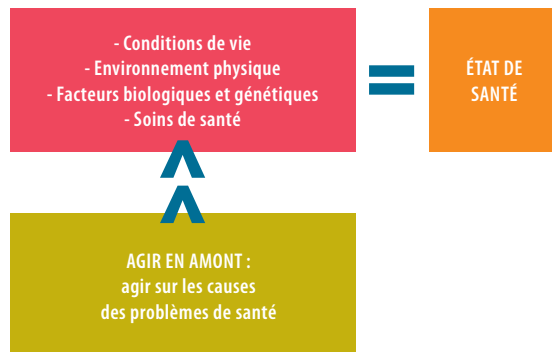
## Les déterminants de la santé

À toutes les étapes de la vie, l'état de santé se caractérise par des interactions complexes entre plusieurs facteurs d'ordre social et économique, qui sont en interdépendance avec l'environnement physique et le comportement individuel. Ces facteurs sont désignés comme les déterminants de la santé.

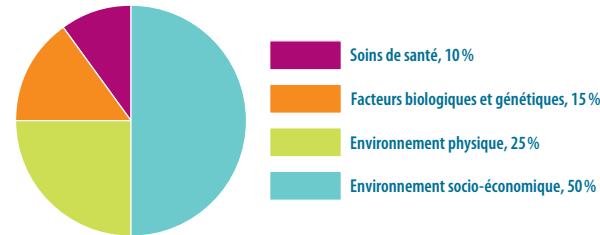
**« Les déterminants de la santé n'agissent pas isolément : c'est la combinaison de leurs effets, en tant que « déterminants de la santé », qui influe sur l'état de santé. »** – Agence de la santé publique du Canada.

La santé se définit dans l'interaction constante entre l'individu et son milieu. Le rôle des déterminants sur la santé rend compte de l'importance d'agir avant que la maladie ne s'installe et des stratégies misant sur la prévention et sur la promotion de la santé s'imposent de ce fait de façon évidente.

### Déterminants de la santé



## Incidence des déterminants sur l'état de santé de la population



Source : Institut canadien de recherche avancée — Santé Canada.  
Traitement : Direction de santé publique de l'Agence de la santé et des services sociaux de Montréal.

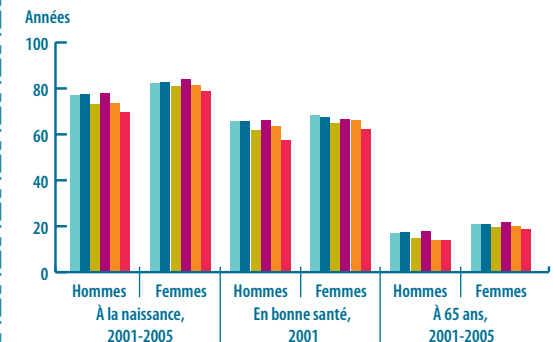
**« Le système de santé est un déterminant important de la santé. Les habitudes de vie sont aussi des déterminants importants. Mais ce sont des facteurs de l'environnement social qui d'abord déterminent l'accès aux services de santé et influencent le choix des habitudes de vie. »**

– D<sup>re</sup> Margaret Chan, directrice générale de l'Organisation mondiale de la santé, août 2008, lancement du rapport de la Commission sur les déterminants sociaux de la santé.

## Une espérance de vie plus courte que celle des Montréalais

L'espérance de vie des hommes du territoire du CSSS Jeanne-Mance est de 72,9 années alors qu'elle augmente à 77,3 années sur le territoire montréalais. Chez les femmes du territoire, l'espérance de vie est de 80,9 années comparativement à 82,5 années chez les Montréalaises. C'est l'espérance de vie des hommes du territoire du CLSC des Faubourgs qui affiche le plus grand écart avec Montréal. Ces hommes ont une espérance de vie de 7,7 années de moins que les Montréalais.

### Espérance de vie à la naissance 2001-2005, espérance de vie à 65 ans 2001-2005 et espérance de vie en bonne santé 2001 selon le sexe



PROVINCE  
MONTRÉAL  
CSSS Jeanne-Mance  
CLSC Saint-Louis-du-Parc  
CLSC du Plateau-Mont-Royal  
CLSC des Faubourgs

Source et traitement : Direction de santé publique de l'Agence de la santé et des services sociaux de Montréal.



## Principales causes de décès

Les disparités entre les territoires sont marquantes. En moyenne, 1 115 résidents du territoire du CSSS décèdent annuellement. Les tumeurs malignes sont responsables d'une moyenne annuelle de 310 décès. Le cancer du poumon est responsable à lui seul de plus d'une centaine de ces décès. Sur le territoire du CLSC des Faubourgs, près de 50 décès sont imputables à ce type de cancer annuellement.

**Le nombre de suicides est le plus élevé des CSSS de Montréal, particulièrement chez les hommes âgés entre 25 et 44 ans. Plus de la moitié des décès par suicide ont lieu sur le territoire du CLSC des Faubourgs.**

## Des maladies chroniques qui pourraient être évitées

L'état de santé des adultes du territoire, et plus particulièrement des adultes résidant sur le territoire du CLSC des Faubourgs, est marqué par une prévalence plus élevée qu'à Montréal des principales maladies chroniques. Les maladies chroniques altèrent la qualité de vie des personnes atteintes et ce, sur une longue période de temps.

Le diabète, les maladies pulmonaires obstructives chroniques (MPOC), les maladies cardiovasculaires et de l'appareil circulatoire sont responsables d'un grand nombre d'hospitalisations et la cause de mortalité de près de 400 personnes chaque année sur le territoire du CSSS Jeanne-Mance.

**La prévalence des maladies chroniques est plus élevée sur le territoire qu'à Montréal.**

## Taux ajusté annuel moyen de décès selon la cause pour 100 000, 2001-2005

	MONTRÉAL	CSSS Jeanne-Mance	CLSC Saint-Louis-du-Parc	CLSC du Plateau-Mont-Royal	CLSC des Faubourgs
Ensemble des causes	708	923	623	910	1 131
Tumeurs malignes	220	261	200	277	286
Appareil circulatoire	211	265	194	248	326
Appareil respiratoire	73	94	42	87	126
Traumatismes non intentionnels	21	33	26	25	47
Appareil digestif	28	38	34	30	48
Suicide	12	21	12	21	29

Source et traitement : Direction de santé publique de l'Agence de la santé et des services sociaux de Montréal.

## Des taux inquiétants d'infections transmissibles sexuellement et par le sang (ITSS)

Les taux d'incidence par 100 000 habitants de la chlamydie, de l'infection gonococcique, de la syphilis infectieuse et des hépatites B et C sont supérieurs sur le territoire du CSSS Jeanne-Mance que sur tous les territoires de CSSS de Montréal.

Le taux observé de chlamydie sur le territoire du CLSC du Plateau-Mont-Royal est le plus élevé des 29 CLSC de Montréal. Celui du CLSC des Faubourgs se classe au deuxième rang.

Le taux d'infection gonococcique sur le territoire du CLSC des Faubourgs est le plus élevé de tous les territoires de CLSC de Montréal et représente plus du double du taux d'incidence du CLSC se situant au deuxième rang.

Le CLSC des Faubourgs détient le taux d'incidence le plus élevé pour la syphilis infectieuse, le territoire du CLSC du Plateau-Mont-Royal arrive au troisième rang et le territoire du CLSC Saint-Louis-du-Parc au sixième rang.

## Infections transmissibles sexuellement et par le sang, taux pour 100 000, 2006

	Taux d'incidence pour 100 000, CSSS Jeanne-Mance	Taux d'incidence pour 100 000, autres CSSS de Montréal
Chlamydie	172,8	entre 70,1 et 137
Infection gonococcique	112,6	entre 15,1 et 35,8
Syphilis	75,1	entre 0,7 et 23,9
Hépatite B aiguë	2,8	entre 0 et 2,7
Hépatite C	112,6	entre 16,2 et 57,1

Source et traitement : Direction de santé publique de l'Agence de la santé et des services sociaux de Montréal.

## Santé mentale

« L'anxiété, un sentiment de vulnérabilité, une mauvaise opinion de soi-même, la solitude ou une maîtrise insuffisante de sa vie professionnelle ou familiale peuvent, à la longue, retentir considérablement sur la santé. Ces facteurs psychosociaux ont des effets cumulatifs avec le temps et augmentent le risque de dégradation de la santé mentale et de décès prématuré. »

– Les déterminants de la santé, les faits, 2<sup>e</sup> édition, sous la direction de Richard Wilkinson et de Michael Marmot, Organisation mondiale de la santé, Europe, 2004.

Le stress et la détresse psychologique teintent la réalité d'un nombre croissant de personnes résidant sur le territoire.

Santé mentale et détresse psychologique	MONTRÉAL	CSSS Jeanne-Mance
Personnes de 20 ans et plus éprouvant un stress quotidien élevé	27 %	32 %
Personnes de 20 à 74 ans éprouvant un stress important au travail	37 %	42 %
Personnes ayant une perception négative de son état de santé	11 %	11 %
Personnes ayant eu au moins un contact avec le réseau de la santé pour une problématique de santé mentale, 2004-2005*	7,7 %	9,1 %
Personnes de 12 ans et plus ayant déjà consulté un psychologue	6 %	11 %
Personnes de 15 ans et plus ayant eu des pensées suicidaires sérieuses au cours de leur vie	12 %	17 %

Source : Enquête sur la santé dans les collectivités canadienne, 2005.

\* Utilisation des services en santé mentale, CMIS, Agence de la santé et des services sociaux de Montréal, 2007.

## Habitudes de vie

La population des quartiers centraux de Montréal est exposée à différents facteurs physiques et environnementaux ayant des impacts sur son état de santé. La densité de la circulation et les îlots de chaleur sont deux enjeux environnementaux importants sur le territoire du CSSS Jeanne-Mance.

Sur le territoire, 28,2 % de la population de 15 ans et plus fume, alors qu'à Montréal, le taux de fumeurs est de 23,2 %.

On évalue que 11 % de la population locale prend plus de 14 consommations d'alcool par semaine, alors que c'est le cas de 7 % des Montréalais.

Seulement 7 % des résidents de 12 ans et plus du territoire n'utilisent aucun transport actif pour faire leurs emplettes alors que ce taux atteint 21 % à Montréal. Les services de proximité et la vie urbaine favorisent ce type de déplacements. Près de 30 % de la population de 18 ans et plus du territoire affiche un surplus de poids alors que la moyenne montréalaise est de 43 %.



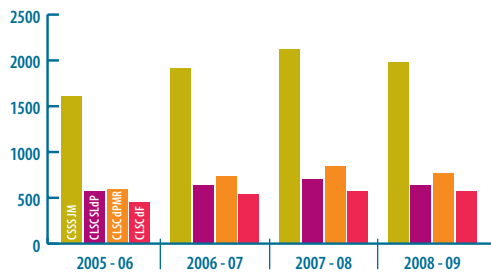
# Les enfants

## Les nouveau-nés

### Un bébé boom ?

Depuis 2005, on assiste à une augmentation sans égal du nombre de naissances sur le territoire. On note une croissance prononcée des naissances sur les trois territoires de CLSC entre 2005 et 2008 et une légère diminution durant l'année 2008-2009. C'est le territoire du CLSC du Plateau-Mont-Royal qui a connu le plus grand nombre de naissances entre 2005 et 2009, alors que 2 952 bébés ont vu le jour.

### Nombre de nouveau-nés par territoires de CLSC, années 2005 à 2009

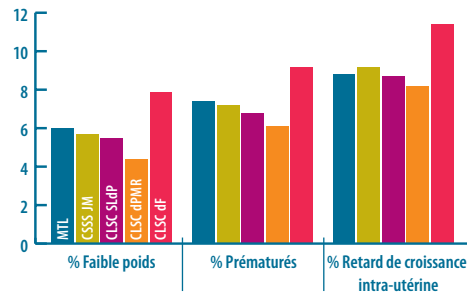


Source : Système informatisé des avis de naissances à Montréal (AdN). À noter que toute l'information provenant de ce système n'a pas été validée et n'a pas la même portée que les données officielles du MSSS.

### Le nombre annuel de nouveau-nés dont la mère est âgée entre 13 et 19 ans est passé de 30 à 25 au cours des périodes 2000-2002 et 2003-2005.

Bien que les proportions de nouveau-nés de faible poids, prématurés ou présentant un retard de croissance intra-utérine soient près des proportions montréalaises, on constate que l'état de santé des nouveau-nés du territoire du CLSC des Faubourgs est plus précaire.

### État de santé des nouveau-nés, 2003-2005



Source et traitement : Direction de santé publique de l'Agence de la santé et des services sociaux de Montréal.

Au moment d'imprimer ce document, les données concernant les interruptions volontaires de grossesse n'étaient pas disponibles. Les statistiques à ce sujet sont publiées dans la version intégrale des Quartiers à la loupe, disponible sur le site Web du CSSS Jeanne-Mance, au [www.csssjeannemance.ca](http://www.csssjeannemance.ca).

## Les tout-petits

Trop d'enfants sur le territoire du CSSS Jeanne-Mance se retrouvent dans des conditions socioéconomiques précaires. Ce sont 27,5 % des enfants de 0 à 5 ans du territoire qui vivent dans un ménage sous le seuil de faible revenu après impôt. Sur le territoire du CLSC des Faubourgs, la proportion est de 49,9 %.

Selon l'Enquête sur la maturité scolaire effectuée par la Direction de santé publique en 2008, 29 % des enfants sont mal préparés pour leur entrée à la maternelle et présenteraient une vulnérabilité dans au moins un des domaines de maturité scolaire suivants : les compétences sociales, la maturité affective, le développement cognitif et langagier et les habiletés de communication et de connaissances générales. À Montréal, le taux est de 35 % et il atteint 41 % sur le territoire du CLSC des Faubourgs.

Le taux de victimisation des enfants de 0 à 4 ans est de 37,2 pour 1 000 sur le territoire du CSSS Jeanne-Mance. Ce taux est tout près de celui de Montréal, même si des disparités sont enregistrées par territoire de CLSC.

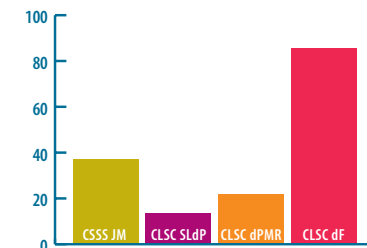
### Le taux de victimisation chez les enfants de 0 à 4 ans est de 13,7 pour 1 000 sur le territoire du CLSC Saint-Louis-du-Parc, comparativement à 85,4 pour 1 000 sur celui du CLSC des Faubourgs.

Sur le territoire du CLSC du Plateau-Mont-Royal, ce taux est de 21,9 pour 1 000. Le territoire du CSSS, comme celui de Montréal, a un taux de victimisation supérieur dans les secteurs les plus défavorisés.

**Victimisation :** taux de victimes de violence, d'abus ou de négligence de la part d'un adulte.

**Externalisation :** taux de jeunes ayant fait l'objet d'une intervention pour un trouble de comportement, une fugue ou une infraction au Code criminel.

### Taux de victimisation des enfants de 0 à 4 ans sur 1 000, 2004-2006



Source : Direction de santé publique de l'Agence de la santé et des services sociaux de Montréal.

## Places en services de garde

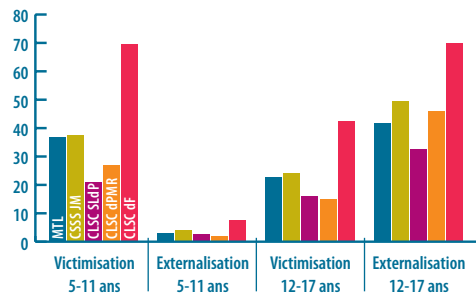
Il semble que le réseau de services de garde du territoire du CSSS Jeanne-Mance accueille une forte proportion d'enfants provenant d'autres territoires et même de l'extérieur de Montréal. Des services de garde du territoire sont également situés en milieu de travail. Le manque à gagner dans le réseau local est donc bien au-delà de ce que suggère le rapport places-population pour les 0 à 4 ans, publié par l'Agence de la santé et de services sociaux pour l'année de référence 2008.

## Les enfants et les adolescents

Sur le territoire du CSSS Jeanne-Mance, 40,8 % des familles avec enfants sont monoparentales et 17,4 % des jeunes de 6 à 17 ans vivent dans une famille prestataire de l'aide sociale. Cette proportion atteint 35,6 % pour le territoire du CLSC des Faubourgs.

**Plusieurs études établissent un lien entre les maladies respiratoires et la pauvreté chez les enfants. Les enfants de milieux socioéconomiques plus défavorisés ont un risque plus élevé de malnutrition et d'exposition au tabagisme. Sur le territoire du CSSS Jeanne-Mance, les maladies respiratoires représentent la plus grande cause d'hospitalisation chez les jeunes de 0 à 11 ans.**

## Victimisation et externalisation Taux pour 1 000, 2004-2006



Source et traitement : Direction de santé publique de l'Agence de la santé et des services sociaux de Montréal.

Comme c'est aussi le cas pour les adultes du territoire, les jeunes sont particulièrement touchés par les ITSS. Les jeunes femmes du territoire sont parmi les plus touchées par la chlamydie. Le taux d'incidence chez les jeunes femmes âgées entre 15 et 19 ans est de 762 pour 100 000, comparativement à 40 pour 100 000 pour les jeunes hommes du même groupe d'âge. À l'inverse, l'incidence de l'infection gonococcique est beaucoup plus élevée chez les jeunes hommes âgés entre 15 et 19 ans que chez les jeunes femmes du même groupe d'âge, affichant respectivement des taux pour 100 000 de 199 contre 0. Ce sont cependant les hommes âgés de 30 à 34 ans qui représentent la majorité des cas déclarés de cette infection.

## Le décrochage scolaire

Le décrochage scolaire est une préoccupation importante pour le CSSS Jeanne-Mance et ses partenaires. Le décrochage scolaire est particulièrement présent dans deux des écoles secondaires du territoire. Entre 2004 et 2007, le nombre d'élèves quittant l'école sans diplôme atteint des niveaux alarmants.

**42,5 % des élèves de la Commission scolaire de Montréal obtiennent leur diplôme d'études secondaires en cinq ans.**

### Élèves sortant du secondaire sans diplôme, entre 2004-2007

ÉCOLES SECONDAIRES	2004-2005		2005-2006		2006-2007	
	Nombre	%	Nombre	%	Nombre	%
École Pierre-Dupuy	53	74,6	52	91,2	59	84,3
École Jeanne-Mance	74	45,7	53	45,3	63	40,6

Source : Ministère de l'Éducation, du Loisir et du Sport

Les taux de réussite aux examens ministériels sont aussi fort préoccupants. À l'École Jeanne-Mance, 80 % des élèves réussissent ces examens, alors qu'à l'École Pierre-Dupuy, le taux est de 49,1 %.



# Les aînés

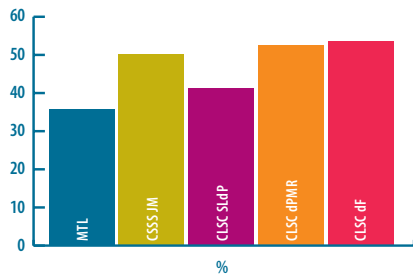
## Une situation préoccupante

**46 % des aînés du territoire vivent sous le seuil du faible revenu, comparativement à 28 % des aînés montréalais.**

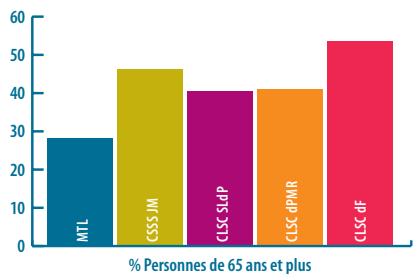
Plus de 14 240 personnes de 65 ans et plus habitent le territoire du CSSS Jeanne-Mance. Près de la moitié d'entre elles a plus de 75 ans. La majorité des aînés habite seule et une forte proportion de cette population vit sous le seuil de faible revenu. Sur le territoire du CSSS, le taux d'aînés vivant sous le seuil de faible revenu est de 45,8 %, alors qu'il est de 28 % à Montréal. Mais de tous les enjeux soulevés par les acteurs œuvrant auprès des aînés, c'est l'isolement d'une grande partie d'entre eux qui reste le plus préoccupant. L'abus envers les aînés est également un enjeu important.

Des 12 180 personnes âgées de plus de 65 ans vivant en ménage privé sur le territoire, 50,2 % d'entre elles vivent seules. La proportion est de 35,9 % à Montréal.

### Personnes en ménages privés, âgées de 65 ans et plus et vivant seules, 2006



### Fréquence du faible revenu avant impôt, 2005



Sources : Recensement 2006, Statistique Canada. Traitement et analyse : Direction de santé publique de l'Agence de la santé et des services sociaux de Montréal et CSSS Jeanne-Mance.

L'état de santé des aînés du territoire du CSSS Jeanne-Mance est de façon générale moins bon que celui des aînés montréalais. La prévalence des maladies chroniques est plus élevée qu'à Montréal. On estime que le diabète et les maladies respiratoires et circulatoires sévissent de façon plus prononcée sur le territoire du CSSS et encore plus particulièrement sur celui du CLSC des Faubourgs. Sur le territoire du CSSS Jeanne-Mance, le nombre de personnes vivant avec une incapacité est estimé à 22 000. Le tiers a plus de 65 ans.

### Espérance de vie, prévalence des maladies chroniques et taux d'institutionnalisation

	MONTRÉAL	CSSS Jeanne-Mance	CLSC Saint-Louis-du-Parc	CLSC du Plateau-Mont-Royal	CLSC des Faubourgs
Espérance de vie à 65 ans — hommes (années)	17,2	14,7	17,7	14,0	13,9
Espérance de vie à 65 ans — femmes (années)	20,9	19,6	21,6	19,9	18,5
Prévalence du diabète — hommes 65 ans et plus (%)	24,0	24,8	25,7	22,0	26,2
Prévalence du diabète — femmes 65 ans et plus (%)	18,2	20,5	20,9	16,2	23,5
Prévalence des MPOC — 65 ans et plus (tx pour 1 000)	60,2	69,8	43,0	73,2	81,5
Prévalence de l'insuffisance cardiaque — 65 ans + (tx pour 1 000)	55,0	54,9	59,1	54,8	52,9
Taux d'institutionnalisation — 75 ans et plus (%)	6,3	7,0	nd	nd	nd

Source : Direction de santé publique de l'Agence de la santé et des services sociaux de Montréal.

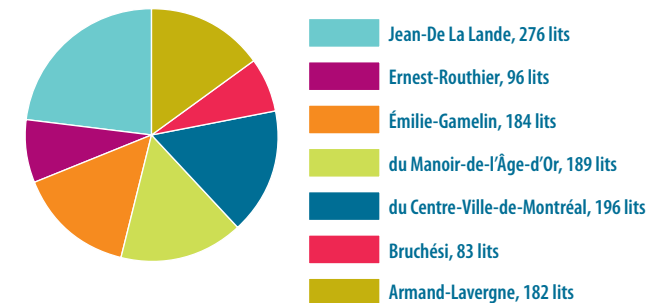
## Centres d'hébergement du CSSS Jeanne-Mance

Lorsque les personnes en perte d'autonomie ne sont plus en mesure d'habiter dans un logement privé, elles peuvent obtenir des services d'hébergement.

Plus de 1 200 personnes résident dans l'un des sept centres d'hébergement du CSSS Jeanne-Mance. L'âge moyen des résidents est de 80 ans, à l'exception du Centre d'hébergement du Centre-Ville-de-Montréal, qui héberge des résidents dont la moyenne d'âge est de 54 ans. Les personnes admises en hébergement sont plus âgées et ont une condition de santé plus détériorée qu'auparavant.

On compte, sur le territoire, près de 1 224 places pour les personnes âgées, réparties dans 18 résidences privées. S'ajoutent une centaine de places en ressources intermédiaires.

### Nombre de lits par centre d'hébergement



# Un portrait pour l'action

Le micro-regard porté par les Quartiers à la loupe sur le territoire du CSSS Jeanne-Mance met en lumière les très grandes disparités sociales et économiques de ses résidents. La pauvreté affecte la vie quotidienne d'un grand nombre de personnes et s'ancre plus particulièrement au sein de certains groupes, notamment chez les aînés et les familles monoparentales.

**Il est aujourd'hui primordial de s'attaquer aux déterminants sociaux qui influencent directement l'état de santé et de bien-être de la population de notre territoire. Isolement, fragilité du réseau social, logement, décrochage scolaire, environnement, perte d'autonomie, il faut agir sur tous les fronts !**

Le portrait de la population tracé par les Quartiers à la loupe est le résultat d'une riche collaboration entre les équipes du CSSS Jeanne-Mance et de nombreux partenaires qui oeuvrent sur le territoire. Cette démarche a permis de créer des espaces d'échange, de débat et d'analyse autour des enjeux sociaux, économiques et sanitaires spécifiques aux parfois dures réalités d'un milieu urbain et en constante évolution.

Le document Quartiers à la loupe peut s'avérer un outil précieux pour ceux et celles qui souhaitent s'engager dans la lutte à la pauvreté. Il condense les savoirs d'équipes et d'intervenants chevronnés, bien déterminés à gagner la bataille.

Ce document présente les faits saillants d'une étude plus exhaustive, disponible dans son intégralité sur le site Web du CSSS Jeanne-Mance. Des fiches descriptives des vingt-cinq milieux de vie composant le territoire et une bibliographie détaillée sont également disponibles au [www.csssjeannemance.ca](http://www.csssjeannemance.ca).



# Carte des voisinages

## CSSS Jeanne-Mance



### CLSC

- CLSC des Faubourgs**
  - A** 1705, rue de la Visitation, Montréal H2L 3C3
  - B** 2260, rue Parthenais, Montréal H2K 3T5
  - C** 1250, rue Sanguinet, Montréal H2X 3E7  
514 527-9565
- CLSC Saint-Louis-du-Parc**  
15, avenue du Mont-Royal Ouest, bur. 100, Montréal H2T 2R9  
514 286-9657
- CLSC du Plateau-Mont-Royal**  
4625, avenue De Lorimier, Montréal H2H 2B4  
514 521-7663



### Centres d'hébergement

- Centre d'hébergement Armand-Lavergne**  
3500, rue Chapleau, Montréal H2K 4N3  
514 527-8921
- Centre d'hébergement Émilie-Gamelin**  
1440, rue Dufresne, Montréal H2K 3J3  
514 527-8921
- Centre d'hébergement du Centre-Ville-de-Montréal**  
66, boulevard René-Lévesque Est, Montréal H2X 1N3  
514 861-9331
- Centre d'hébergement du Manoir-de-l'Âge-d'Or**  
3430, rue Jeanne-Mance, Montréal H2X 2J9  
514 842-1147
- Centre d'hébergement Ernest-Routhier**  
2110, rue Wolfe, Montréal H2L 4V4  
514 842-7180
- Centre d'hébergement Bruchési**  
2225, rue Rachel Est, Montréal H2H 1R4  
514 526-4981
- Centre d'hébergement Jean-De La Lande**  
4255, avenue Papineau, Montréal H2H 2P6  
514 526-4981



### Autres installations

- Centre administratif**  
155, boulevard Saint-Joseph Est, Montréal H2T 1H4  
514 842-7180
- Équipe services à domicile**  
Équipe de la gestion de la présence au travail  
(bureau de santé)  
1200, avenue Papineau, Montréal H2K 4R5  
514 527-2361
- Équipe services à domicile**  
55, avenue du Mont-Royal Ouest, bureau 500, Montréal H2T 2S5  
514 286-9657
- Équipe sages-femmes**  
2187, rue Larivière, Montréal H2K 1P5  
514 527-2361
- Équipes URFI et Hôpital de jour**  
1051, rue Saint-Hubert, Montréal H2L 3Y5  
514 842-7180
- Équipe santé au travail (programme régional)**  
5800, rue Marquette, Montréal H2S 3L5  
514 858-2460
- Équipes côté cour**
  - A** 10, rue Saint-Antoine, Montréal H2Y 4A5  
514 868-9577
  - B** 775, rue Gosford, bureau R-710, Montréal H2Y 3B9  
514 861-0141



### Autres ressources d'hébergement

- Ressource intermédiaire Campus Rachel**  
310, rue Rachel Est, 3<sup>e</sup> étage, Montréal H2W 0A1  
514 866-5555
- Ressource intermédiaire Pavillon Marquette**  
4437, rue Marquette, Montréal H2J 3X7  
514 525-6105
- Ressource alternative Maison d'Émilie**  
2350, boulevard De Maisonneuve Est, bureau 24 et 25,  
Montréal H2K 2E7  
514 524-9658

### Bibliographie des Quartiers à la loupe

Agence de la santé publique du Canada, *Qu'est ce qui détermine la santé?*, voir <http://www.phac-aspc.gc.ca/ph-sp/determinants/index-fra.php>

Chan, Margareth, citée dans M. Marmott, *Comblent le fossé en une génération – L'équité en santé à l'échelle mondiale et la Commission des déterminants sociaux de la santé*, présentation à la Direction de la santé publique de Montréal, février 2009.

Comité de gestion de la taxe scolaire de l'île de Montréal (2009), *Classification des écoles primaires et classification des écoles secondaires selon leur indice de défavorisation, inscriptions au 30 septembre 2008*, 78 pages.

Suzanne DeHane et Antonio Ciampi, (2009), *Contingent Work and Depressive Symptoms: Contribution of Health Selection and Moderating Effects of Employment Status*, Présentation à l'assemblée annuelle American Sociological Association, 9 août 2009.

Dubreucq, J.L. (2007), *Santé mentale des sans-abris: Faut-il intervenir davantage?* Psychiatrie et violence, vol. 7, no 1.

Direction de la santé publique de l'Agence de la santé et des services sociaux de Montréal, *La santé des Montréalais selon l'enquête sur la santé dans les collectivités canadiennes, recueil statistique*, mars 2008.

Direction de la santé publique, Situation épidémiologique des ITSS-2006, fiche descriptive pour le CSSS Jeanne-Mance, mars 2008, 33 pages.

Fournier, L., Institut de la statistique du Québec, (2001) *Enquête auprès de la clientèle des ressources pour personnes itinérantes des régions de Montréal-Centre et de Québec. 1998-1999*, 26 pages.

Leclerc, P. et C. Morissette, Situation épidémiologique des infections transmissibles sexuellement et par le sang (ITSS) pour la région de Montréal, février 2006, p. 22.

Organisation mondiale de la santé, Europe, (2004), *Les déterminants sociaux de la santé, les faits*, 2<sup>e</sup> édition, 42 pages.

Société canadienne d'hypothèque et de logement, *Série sur le logement selon les données du Recensement de 2006: Numéro 3 - Qualité, taille et abordabilité du logement au Canada, 1991-2006*, Février 2009, 17 pages.



# Carte du territoire CSSS Jeanne-Mance



## CLSC

- 1 CLSC des Faubourgs**  
**A** 1705, rue de la Visitation, Montréal H2L 3C3  
**B** 2260, rue Parthenais, Montréal H2K 3T5  
**C** 1250, rue Sanguinet, Montréal H2X 3E7  
 514 527-9565
- 2 CLSC Saint-Louis-du-Parc**  
 15, avenue du Mont-Royal Ouest, bur. 100, Montréal H2T 2R9  
 514 286-9657
- 3 CLSC du Plateau-Mont-Royal**  
 4625, avenue De Lorimier, Montréal H2H 2B4  
 514 521-7663

## Centres d'hébergement

- 4 Centre d'hébergement Armand-Lavergne**  
 3500, rue Chapleau, Montréal H2K 4N3  
 514 527-8921
- 5 Centre d'hébergement Émilie-Gamelin**  
 1440, rue Dufresne, Montréal H2K 3J3  
 514 527-8921
- 6 Centre d'hébergement du Centre-Ville-de-Montréal**  
 66, boulevard René-Lévesque Est, Montréal H2X 1N3  
 514 861-9331
- 7 Centre d'hébergement du Manoir-de-l'Âge-d'Or**  
 3430, rue Jeanne-Mance, Montréal H2K 2J9  
 514 842-1147
- 8 Centre d'hébergement Ernest-Routhier**  
 2110, rue Wolfe, Montréal H2L 4V4  
 514 842-7180
- 9 Centre d'hébergement Bruchési**  
 2225, rue Rachel Est, Montréal H2H 1R4  
 514 526-4981
- 10 Centre d'hébergement Jean-De La Lande**  
 4255, avenue Papineau, Montréal H2H 2P6  
 514 526-4981

## Autres installations

- 11 Centre administratif**  
 155, boulevard Saint-Joseph Est, Montréal H2T 1H4  
 514 842-7180
- 12 Équipe services à domicile**  
**Équipe de la gestion de la présence au travail (bureau de santé)**  
 1200, avenue Papineau, Montréal H2K 4R5  
 514 527-2361
- 13 Équipe services à domicile**  
 55, avenue du Mont-Royal Ouest, bureau 500, Montréal H2T 2S5  
 514 286-9657
- 14 Équipe sages-femmes**  
 2187, rue Larivière, Montréal H2K 1P5  
 514 527-2361
- 15 Équipes URFI et Hôpital de jour**  
 1051, rue Saint-Hubert, Montréal H2L 3Y5  
 514 842-7180
- 16 Équipe santé au travail (programme régional)**  
 5800, rue Saint-Denis, Montréal H2S 3L5  
 514 858-2460
- 17 Équipes côté cour**  
**A** 10, rue Saint-Antoine, Montréal H2Y 4A5  
 514 868-9577  
**B** 775, rue Gosford, bureau R-710, Montréal H2Y 3B9  
 514 861-0141

## Autres ressources d'hébergement

- 18 Ressource intermédiaire Campus Rachel**  
 310, rue Rachel Est, 3<sup>e</sup> étage, Montréal H2W 0A1  
 514 866-5555
- 19 Ressource intermédiaire Pavillon Marquette**  
 4437, rue Marquette, Montréal H2J 3X7  
 514 525-6105
- 20 Ressource alternative Maison d'Émilie**  
 2350, boulevard De Maisonneuve Est, bureau 24 et 25,  
 Montréal H2K 2E7  
 514 524-9658

## Légende

- Voie ferrée
- Autoroute
- Parc
- Territoire du CSSS Jeanne-Mance
- Station de métro
- Hôpital

