

## ÉNONCÉ DE L'INTÉRÊT PATRIMONIAL

### LE 1162, RUE SAINT-ANTOINE OUEST

L'immeuble du 1162, rue Saint-Antoine Ouest rappelle l'internement des immigrants provenant de pays ennemis du Canada pendant la Première Guerre mondiale. À ce titre il a une valeur symbolique pour les descendants de ces prisonniers, notamment un fort contingent d'Ukrainiens, qui y ont été détenus avant d'être répartis dans des camps d'internement dans le reste du Canada.

Du point de vue de sa valeur historique, le site témoigne de cette première opération d'internement au Canada, conséquence de l'adoption de la Loi sur les mesures de guerre en 1914. Par extension, il rappelle les rapports des Canadiens avec les immigrants au début du XX<sup>e</sup> siècle, époque où l'immigration massive constituait un phénomène majeur au pays.

La valeur architecturale du bâtiment situé sur ce site tient à la renommée des architectes concepteurs du bâtiment, Ross & MacFarlane, devenus Ross & Macdonald pendant la réalisation du projet, un des cabinets d'architectes les plus marquants de la première moitié du XX<sup>e</sup> siècle à Montréal. La composition des façades nord et est du bâtiment exprime une recherche de qualité à la fois expressive et sobre.

Pour ce qui est de sa valeur urbaine, le bâtiment profite de sa proximité avec la gare Windsor, avec laquelle il a entretenu une étroite relation historique. Il s'inscrit en outre dans le mouvement de Montréal métropole, dont il constitue un des derniers témoins dans ce secteur, avec la gare Windsor et l'édifice des Postes.



Le bâtiment en 2012

Photo : Ville de Montréal

# ÉNONCÉ DE L'INTÉRÊT PATRIMONIAL DU 1162, RUE SAINT-ANTOINE OUEST

Arrondissement de Ville-Marie

## DÉSIGNATION PATRIMONIALE

Désignation au Plan d'urbanisme : Aucune

Statut en vertu de la Loi sur le patrimoine culturel du Québec : Aucun

Désignation patrimoniale fédérale : Aucune

## CHRONOLOGIE - Événements marquants

### 1904-1914: Prémisses, construction et fonction initiale

XIX<sup>e</sup> siècle : Présence attestée d'un bureau d'immigration dans ce secteur

1904 : Présence d'un poste d'accueil des immigrants à la gare Windsor

Après 1904 : Ouverture du *Trachoma Hospital and Immigration Agency* au 306, rue Saint-Antoine (Ouest)

1912 : Achat du terrain à l'étude par la Ministère des travaux publics pour loger le nouveau bâtiment et embauche de la firme d'architectes Ross & MacFarlane pour en réaliser les plans.

1913 : Décision, en cours de chantier, d'ajouter deux étages au projet initial de deux niveaux

Avril 1914 : Ouverture du bâtiment destiné au contrôle de l'immigration

### 1914-1918: Le contexte de la Première Guerre mondiale

5 août 1914 : Le Canada entre en guerre

13 août 1914 : Début des opérations d'internement de guerre dans le bâtiment à l'étude

22 août 1914 : Entrée en vigueur de la *Loi sur les mesures de guerre*

22 octobre 1914 : Mise sur pied d'un système d'immatriculation et d'internement sélectif des étrangers ressortissants de pays ennemis

5 novembre 1914 : Première mention d'internement de prisonniers de pays ennemis dans le bâtiment à l'étude avant leur transfert dans un des camps au Canada. Parmi les camps se trouvant au Québec, on compte le manège militaire de Beauport, un camp concentrationnaire à Spirit Lake en Abitibi et un camp de la milice temporaire à Valcartier.

De 1916 à 1918 : Le Centre de Montréal est le seul lieu d'internement qui reste au Québec et le nombre des prisonniers devient restreint

11 novembre 1918 : Armistice, mettant fin à la Première Guerre mondiale

30 novembre 1918 : Fin des opérations d'internement de guerre dans le bâtiment à l'étude

### 1918-1961: Bureau d'immigration du gouvernement du Canada

Continuation supposée des fonctions initiales d'accueil, d'hébergement et de soins médicaux dispensés aux immigrants et internement temporaire des personnes destinées à être renvoyées dans leur pays d'origine.

### 1961-1989: L'édifice perd sa vocation gouvernementale

1961 : Vente du bâtiment à des intérêts privés

1961-1963 : Pas d'occupants connus

1963-1989 : Édifice à bureaux

### 1989 - aujourd'hui

1989 - aujourd'hui : Pas d'occupants connus

### Autres événements en lien avec l'histoire du site

2005 - Adoption, par le gouvernement du Canada de la *Loi visant à reconnaître l'internement de personnes d'origine ukrainienne au Canada pendant la Première Guerre mondiale et à en rappeler le souvenir*

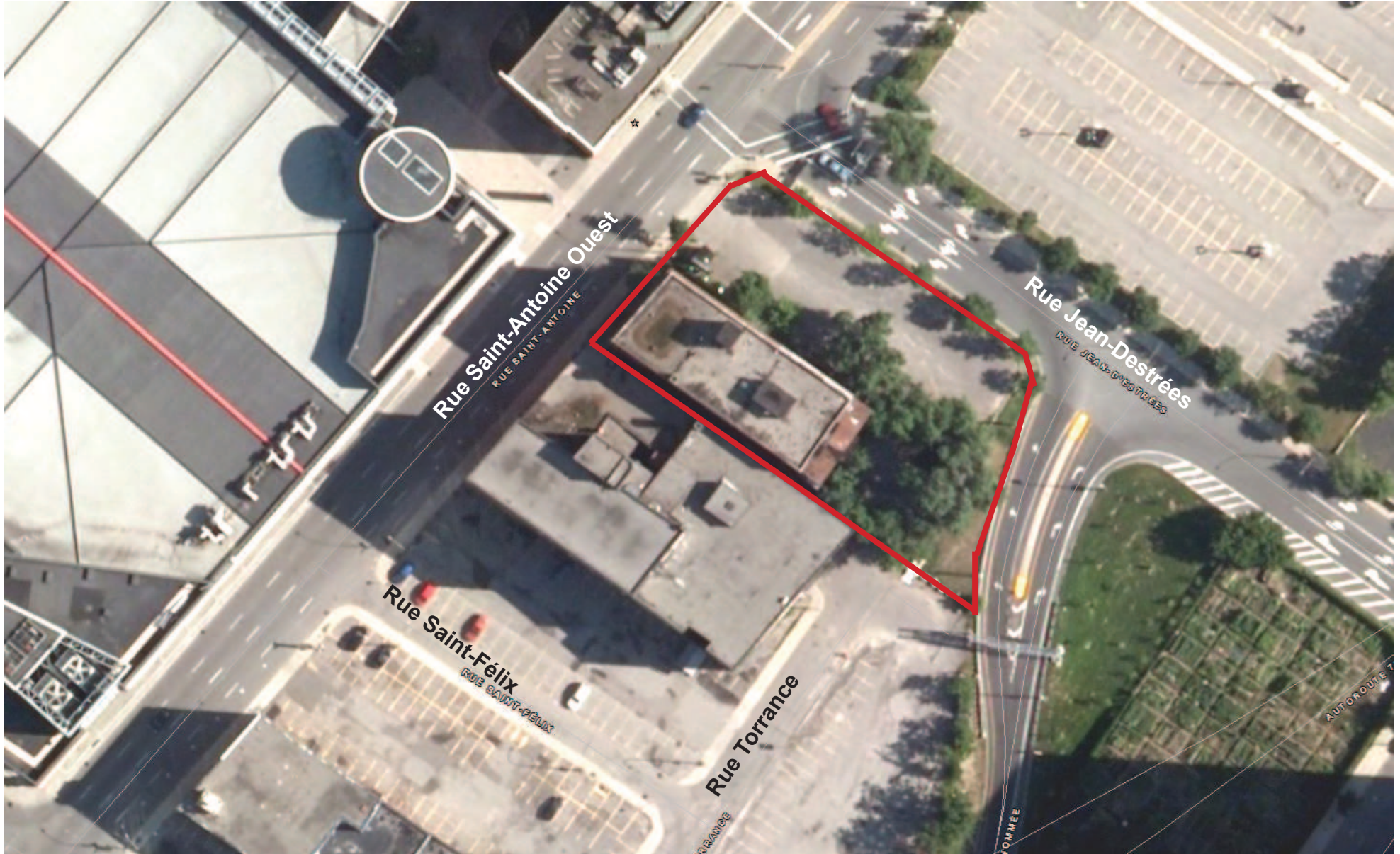
2008 - Création du *Fonds canadien de reconnaissance de l'internement durant la Première Guerre mondiale*, doté d'un budget de 10 millions \$



# ÉNONCÉ DE L'INTÉRÊT PATRIMONIAL DU 1162, RUE SAINT-ANTOINE OUEST

Arrondissement de Ville-Marie

## CONTEXTE



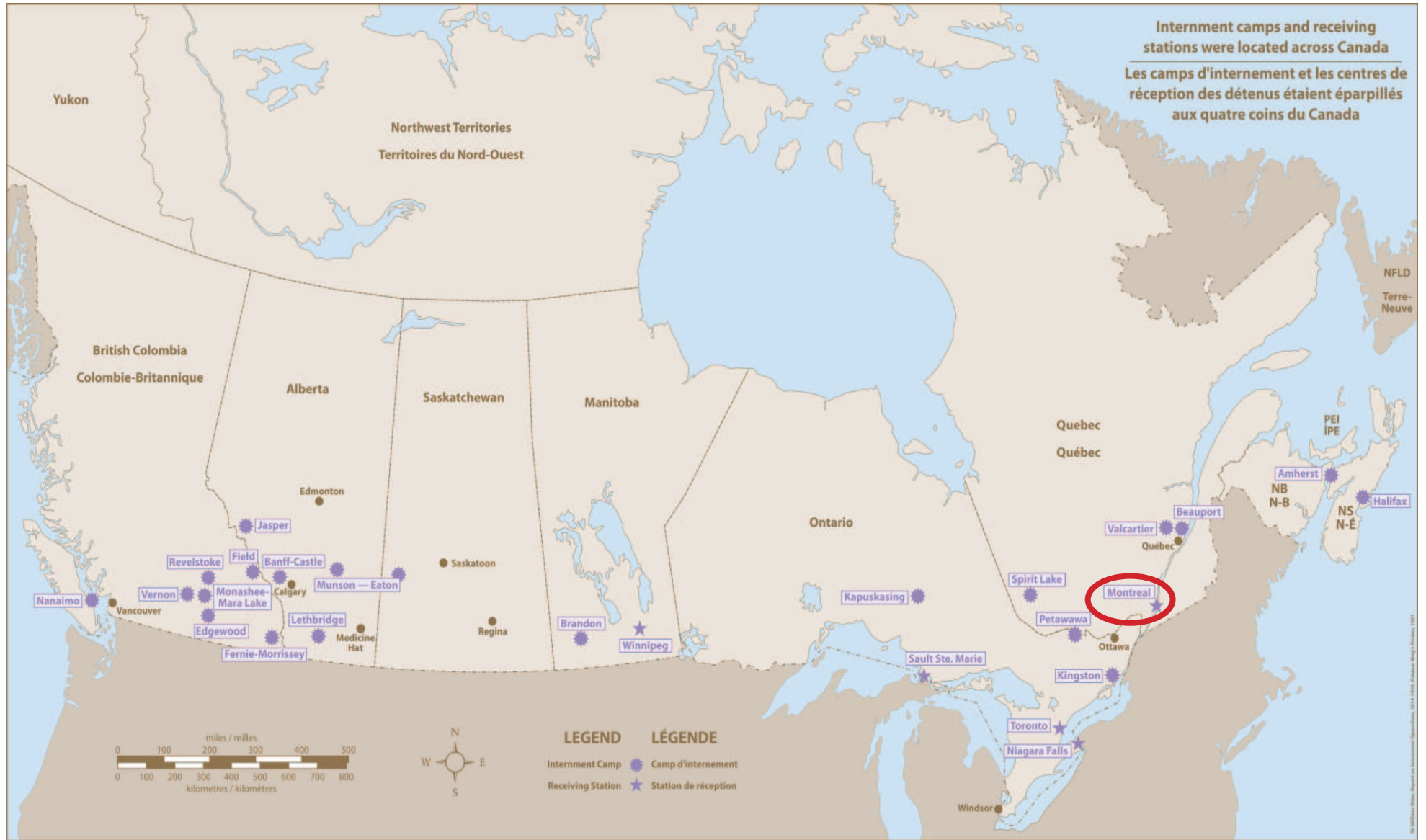
Plan du site dans son secteur

Source : Map Info, consultée le 19 décembre 2013

# ÉNONCÉ DE L'INTÉRÊT PATRIMONIAL DU 1162, RUE SAINT-ANTOINE OUEST

Arrondissement de Ville-Marie

## CONTEXTE



Camps et autres installations de l'opération de détention pendant la Première Guerre mondiale  
(Source : Parcs Canada - <http://www.pc.gc.ca/fra/pn-np/ab/banff/natcul/histoire-history/internement-internement.aspx>)



# ÉNONCÉ DE L'INTÉRÊT PATRIMONIAL DU 1162, RUE SAINT-ANTOINE OUEST

Arrondissement de Ville-Marie

## VALEUR SYMBOLIQUE



Camp familial de Spirit Lake en Abitibi (Québec)  
© Library and Archives Canada / Bibliothèque et Archives  
Canada, PA-170620



Camp de détention des ennemis du Canada pendant la Première Guerre mondiale à Valcartier, près de Québec (Photo : Bibliothèque et Archives nationales du Québec )

La valeur symbolique du 1162, rue Saint-Antoine Ouest repose sur :

- son potentiel commémoratif pour les descendants des immigrants (dont un fort contingents d'Ukrainiens) originaires des pays ennemis du Canada pendant la Première Guerre mondiale, qui ont subi l'internement dans cette *Receiving Station* avant leur répartition dans différents camps d'internement dans le reste du Canada;
- sa représentation pour la collectivité des valeurs communes d'intégration des immigrants et de respect mutuel.

## ÉLÉMENTS CARACTÉRISTIQUES

- le lieu et son emplacement comme souvenir des personnes autrefois incarcérés qui persiste chez leurs descendants

# ÉNONCÉ DE L'INTÉRÊT PATRIMONIAL DU 1162, RUE SAINT-ANTOINE OUEST

Arrondissement de Ville-Marie

## VALEUR HISTORIQUE



La valeur historique du 1162, rue Saint-Antoine Ouest repose sur son témoignage :

- de la fonction d'internement des immigrants pendant la Première Guerre mondiale, en tant que porte d'entrée du système concentrationnaire mis sur pied par le gouvernement du Canada suite à l'adoption de la Loi sur les mesures de guerre en 1914;
- de la première opération d'internement au Canada qui a occasionné la détention dans ce bâtiment de plusieurs ressortissants de pays ennemis du Canada entre 1914 et 1918 avant leur transfert vers une vingtaine de camps, notamment à Banff, en Alberta, à Petawawa en Ontario et à Spirit Lake en Abitibi, au Québec;
- de l'histoire de la relation du Canada avec les immigrants en période de guerre et, par extension, des rapports des Canadiens avec les immigrants à une époque où l'immigration massive constituait un phénomène majeur au pays.

Le *Immigration Detention Hospital* pendant la construction (photo : Bibliothèque et archives Canada)



Barreaux entourant les galeries arrière des étages (photo : Ville de Montréal)



Vestiges du mur d'enceinte du terrain à l'est et au sud du bâtiment (photo : Ville de Montréal)

## ÉLÉMENTS CARACTÉRISTIQUES

- la proximité du lieu avec la gare Windsor et le site de l'ancienne gare Bonaventure
- le bâtiment dans son ensemble, qui par son existence est le seul témoin matériel à Montréal de ces opérations
- les vestiges du mur d'enceinte du terrain à l'est et au sud du bâtiment
- les grilles entourant les galeries arrière des étages
- les anciennes cellules et leurs barreaux dans les soupiraux du sous-sol



Barreaux dans les soupiraux (cellules) du sous-sol (photo : Ville de Montréal)

# ÉNONCÉ DE L'INTÉRÊT PATRIMONIAL DU 1162, RUE SAINT-ANTOINE OUEST

Arrondissement de Ville-Marie

## VALEUR ARCHITECTURALE



L'édifice en construction en octobre 1913  
(Photo : Bibliothèque et archives Canada)

La valeur architecturale du 1162, rue Saint-Antoine Ouest repose sur :

- la renommée des architectes concepteurs du bâtiment, Ross & MacFarlane, qui sont devenus Ross & Macdonald pendant la réalisation du projet, un des cabinets d'architectes les plus marquants de la première moitié du XX<sup>e</sup> siècle à Montréal, dont il est un de leurs rares bâtiments institutionnels;
- son caractère institutionnel qui se manifeste dans sa fonction particulière, son implantation pavillonnaire et son expression architecturale;
- la composition de ses façades nord et est qui exprime une recherche de qualité à la fois expressive et sobre.



Détail des encadrements de fenêtres en pierre  
(Photo : Ville de Montréal)

## ÉLÉMENTS CARACTÉRISTIQUES

- le bâtiment dans son ensemble dont l'extérieur n'a pas été modifié depuis sa construction supervisée par les architectes Ross & Macfarlane/Ross & Macdonald
- la fonction particulière, l'implantation pavillonnaire et l'expression architecturale institutionnelle du bâtiment
- les détails architecturaux témoignant du souci de qualité des architectes :
  - la corniche en pierre
  - les trois bandeaux de pierre subdivisant la façade
  - les encadrements de pierre des portes et des fenêtres du premier étage sur les façades nord, est et ouest (en partie)
  - le revêtement de brique
  - les garde-corps ouvragés en acier des escaliers intérieurs.



# ÉNONCÉ DE L'INTÉRÊT PATRIMONIAL DU 1162, RUE SAINT-ANTOINE OUEST

Arrondissement de Ville-Marie

## VALEUR URBAINE



Le site et le voisinage de la gare Windsor en 1964  
(Photo : Bibliothèques et archives nationales du Québec)

La valeur urbaine du 1162, rue Saint-Antoine Ouest repose sur :

- sa proximité avec la gare Windsor avec laquelle il a entretenu une relation historique;
- sa présence en tant que bâtiment institutionnel lié au phénomène de l'immigration massive et d'une expression architecturale fortement urbaine, illustrant la période de consolidation métropolitaine de Montréal, dont il constitue un des derniers témoins dans ce secteur, avec la gare Windsor et l'édifice des Postes.

## ÉLÉMENTS CARACTÉRISTIQUES

- l'emplacement du bâtiment dans ce secteur de la ville
- sa proximité de la gare Windsor
- son voisinage avec la gare Windsor et l'édifice des postes



# ÉNONCÉ DE L'INTÉRÊT PATRIMONIAL DU 1162, RUE SAINT-ANTOINE OUEST

Arrondissement de Ville-Marie

## DÉMARCHE

Cet énoncé répond à une demande faite par l'arrondissement de Ville-Marie à la Division du patrimoine de la Direction de la culture et du patrimoine pour l'évaluation de l'intérêt patrimonial de ce site en collaboration avec l'arrondissement.

Il se base sur la consultation d'une documentation portant sur le site, sur les expertises et expériences des participants au groupe de travail et sur une série d'observations et de constats découlant de la visite des lieux effectuée le 5 décembre 2013.

## RÉFÉRENCES

CONTEXTURE, *Étude de la valeur patrimoniale (version préliminaire) 1162, rue Saint-Antoine Ouest*, présenté à l'arrondissement de Ville-Marie pour IBI/DAA, Montréal, 5 juin 2013, 63 pages.

DIVISION DE L'EXPERTISE EN PATRIMOINE ET DE LA TOPONYMIE, *1162, rue Saint-Antoine Ouest (2012). 172, rue Saint-Antoine (1914)*, Ville de Montréal, Novembre 2012, 13 pages

HISTO & CO, *Étude historique du 1162 Saint-Antoine Ouest*, présenté à Groupe IBI-CHBA, Montréal, 20 novembre 2013, 35 pages.

*Loi visant à reconnaître l'internement de personnes d'origine ukrainienne au Canada pendant la Première Guerre mondiale et à en rappeler le souvenir*, S.C. 2005, c. 52.

Site internet du Fonds canadien de reconnaissance de l'internement durant la Première Guerre mondiale (consulté le 11 décembre 2013) : [www.internmentcanada.ca](http://www.internmentcanada.ca)

Site internet du Musée canadien de la guerre (consulté le 11 décembre 2013) : <http://www.museedelaguerre.ca/cwm/exhibitions/guerre/history-fww-f.aspx>

## GROUPE DE TRAVAIL

Denise Caron	Historienne, conseillère en aménagement, Direction de la culture et du patrimoine, Division du patrimoine
Bruno Collin	Conseiller en aménagement chef d'équipe, arrondissement de Ville-Marie
Jean Laberge	Architecte, Direction de la culture et du patrimoine, Division du patrimoine
François Rioux	Architecte, Groupe IBI/CHBA
Mathieu Trépanier	Historien, Histo & Co, historiens associés

## RÉDACTEUR

Jean Laberge, architecte, Direction de la culture et du patrimoine, Division du patrimoine