

MISE EN CONTEXTE
DÉMARCHÉ PARTICIPATIVE OCPM



PLAN DE
DÉVELOPPEMENT
URBAIN, ÉCONOMIQUE ET SOCIAL
TURCOT



Le présent document met en contexte le PDUES dans la genèse du projet de reconstruction de l'échangeur Turcot. Afin d'alimenter la démarche de l'OCPM, les caractéristiques et les enjeux propres aux quartiers visés y sont dressés de façon sommaire.

Votre participation à cette démarche constitue une occasion de contribuer à la vision de votre quartier.

Bonne Lecture !

TABLE DES MATIÈRES

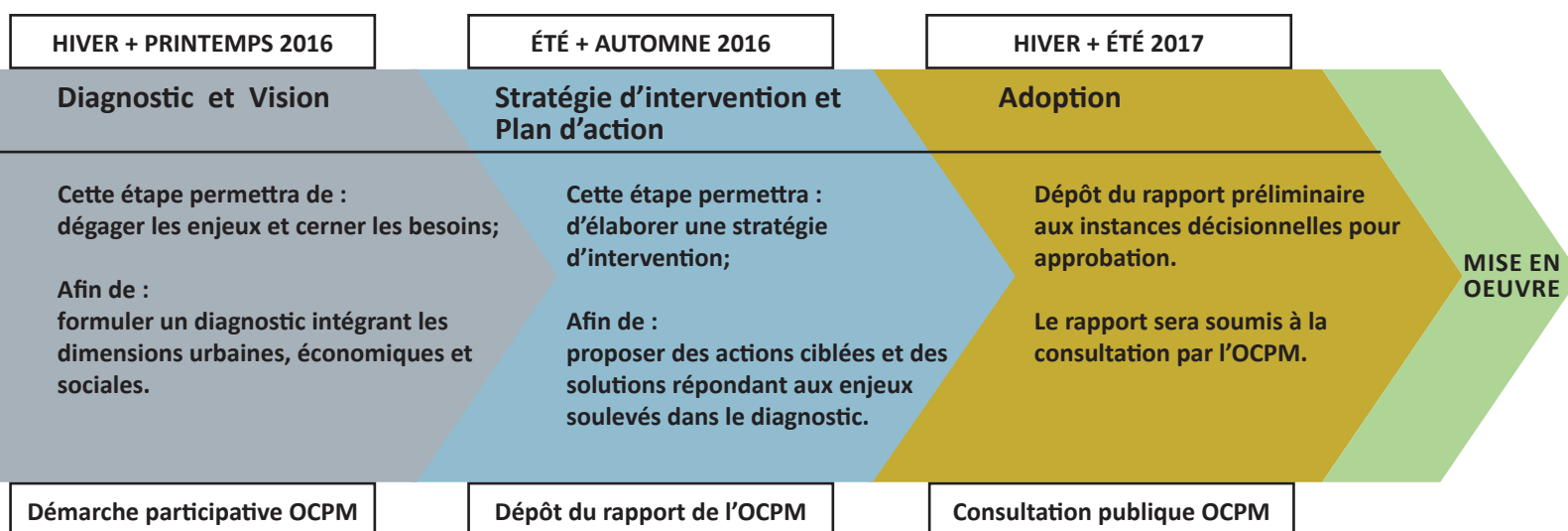
1.	MANDAT	5
2.	POURQUOI UN PDUES ?	6
3.	POURQUOI UNE AUTRE DÉMARCHE PARTICIPATIVE ?	7
4.	PRÉSENTATION DU TERRITOIRE	8
	<i>Localisation</i>	<i>8</i>
	<i>Secteurs</i>	<i>10</i>
5.	PRINCIPAUX ENJEUX	12
	ANNEXE 1	14
	ANNEXE 2	15
	ANNEXE 3	16

1. MANDAT

L'élaboration du Plan de développement urbain, économique et social (PDUES) Turcot : secteurs Saint-Henri Ouest, Émard, Côte-Saint-Paul est une démarche de planification qui s'inscrit dans la foulée du projet de reconstruction de l'échangeur Turcot, piloté par le ministère des Transports du Québec (MTQ). L'objectif de la démarche de planification n'est pas de revoir la conception d'ingénierie et les caractéristiques propres à l'échangeur Turcot, mais constitue plutôt l'occasion de proposer des interventions structurantes sur le plan social, économique et sur l'aménagement du territoire. Ces interventions permettront d'améliorer la qualité des milieux de vie dans les quartiers limitrophes à cette infrastructure majeure. L'ensemble des secteurs visé par le PDUES totalise une superficie de 2,3 km² et partage des enjeux communs, mais également des particularités propres à chacun des secteurs. La démarche participative permettra de dégager une vision d'avenir pour ce territoire qui s'incarnera à travers de grandes orientations de développement et d'aménagement. La mise en œuvre sera assurée par une stratégie d'intervention et un plan proposant des actions concrètes susceptibles d'améliorer la qualité des milieux de vie des résidents.

Le PDUES est réalisé grâce à une entente intervenue entre le MTQ et la Ville de Montréal. Les deux parties se sont engagées à collaborer à la réalisation de cet exercice de planification, dans le cadre des travaux de reconstruction de l'échangeur Turcot. Les engagements mutuels visent notamment à améliorer la qualité des milieux de vie des secteurs qui sont traversés par ce projet d'infrastructure.

La démarche est réalisée par l'Arrondissement Sud-Ouest et financée par le MTQ sur une période de 3 ans; elle comprend les étapes suivantes :



2. POURQUOI UN PLAN DE DÉVELOPPEMENT URBAIN ÉCONOMIQUE ET SOCIAL (PDUES) ?

Il est reconnu que la présence d'une infrastructure routière d'aussi grande envergure engendre des nuisances dans les territoires environnants. Or, bien que la reconstruction de l'échangeur Turcot par le MTQ aura des impacts indéniables sur les secteurs avoisinants, il s'agit d'une opportunité à saisir afin de proposer des interventions structurantes qui permettront d'améliorer la qualité des milieux de vie dans les quartiers limitrophes en plus de contribuer au développement et à la mise en valeur de ces secteurs.

La diversité et la nature des enjeux associés au territoire dans lequel ce projet d'infrastructure s'inscrit nécessitent l'élaboration d'un document permettant d'intégrer les dimensions urbaines, économiques et sociales. Ces aspects commandent une démarche de planification accordant une large place à la collaboration et à la concertation avec les acteurs locaux et les résidents. C'est pourquoi l'arrondissement du Sud-Ouest a recommandé que l'Office de consultation publique de Montréal (OCPM) soit mandaté pour mener une démarche de consultation, en amont de la planification.

L'outil de planification que représente le PDUES permet d'énoncer des orientations basées sur le diagnostic du territoire et de mettre de l'avant une stratégie d'intervention concrète en aménagement urbain ainsi qu'en développement social et économique. Les bénéficiaires de ce type d'initiative en planification urbaine ont, notamment, confirmé leur positionnement économique, créé des partenariats pour la réalisation de logements abordables de qualité, identifié des espaces publics à aménager et soutenu des initiatives locales. Puisque le PDUES s'inscrit dans un territoire en transformation, il importe qu'une vision de développement et d'aménagement urbain soit établie de concert avec les partenaires et que des projets structurants soient identifiés et liés à un mécanisme de suivi pour en assurer la réalisation. La vision dégagée par le PDUES permettra donc de repenser l'avenir des quartiers de manière à améliorer la qualité de vie et de stimuler l'essor économique.

Concrètement, le PDUES proposera une stratégie d'intervention et un plan d'action, comprenant notamment l'identification des investissements requis et des programmes adaptés aux problématiques économiques et sociales. Ce plan pourra également comprendre des interventions planifiées par des organismes partenaires dans le cadre du PDUES, dont les organismes communautaires, culturels et économiques, ainsi que les partenaires institutionnels (Parcs Canada, MTQ, Ville de Montréal, CSDM, STM, etc).

3. POURQUOI UNE AUTRE DÉMARCHE PARTICIPATIVE ?

Au cours des dernières années, plusieurs démarches de consultation et démarches populaires ont été réalisées dans les secteurs à l'étude, il est donc légitime de questionner la pertinence d'une autre démarche participative. Considérant l'importante superficie du territoire et la variété des milieux de vie, le PDUES a notamment comme principal objectif de faire la synthèse des enjeux et aspirations déjà exprimés par plusieurs intervenants et résidents de ces quartiers afin de constituer un véritable document de vision nourrit par la participation des citoyens et des partenaires.

Dans ce contexte, suite à la recommandation de l'Arrondissement du Sud-Ouest, la Ville de Montréal a mandaté l'OCPM pour mener une démarche participative en amont de l'élaboration du PDUES pour les motifs suivants:

- bénéficier de l'expertise de l'OCPM dans la réalisation de mandats similaires, de sa crédibilité et de sa réputation de neutralité;
- accéder à des plates-formes de communication connues, largement diffusées et en constante évolution, permettant une représentativité des répondants;
- assurer la cohésion de l'ensemble de la démarche de participation et de consultation durant tout le processus d'élaboration du PDUES et, ultimement, lors de son adoption;
- assurer l'acceptation et l'adhésion des parties prenantes en misant notamment sur la tenue d'activités variées destinées à une mixité de clientèles;
- encourager la participation d'intervenants-clés et d'experts dans différents domaines.

En tant qu'organisme indépendant, la collaboration de l'OCPM à l'élaboration du PDUES permettra de s'assurer que les résidents, les différentes parties prenantes et tout intéressé auront eu l'occasion d'y contribuer. Par cette démarche, une vision sera établie par une large représentativité de partenaires afin de guider les actions à réaliser non seulement par l'Arrondissement, mais par une pluralité d'acteurs concernés par le développement et l'aménagement de ces quartiers. Enfin, il est indéniable qu'un fort consensus accentuera la force de ce document, qui se veut la base commune d'une planification cohérente afin de répondre aux besoins exprimés, et à l'obtention du financement nécessaire à la mise en œuvre des stratégies d'intervention.

4. PRÉSENTATION DU TERRITOIRE

Localisation

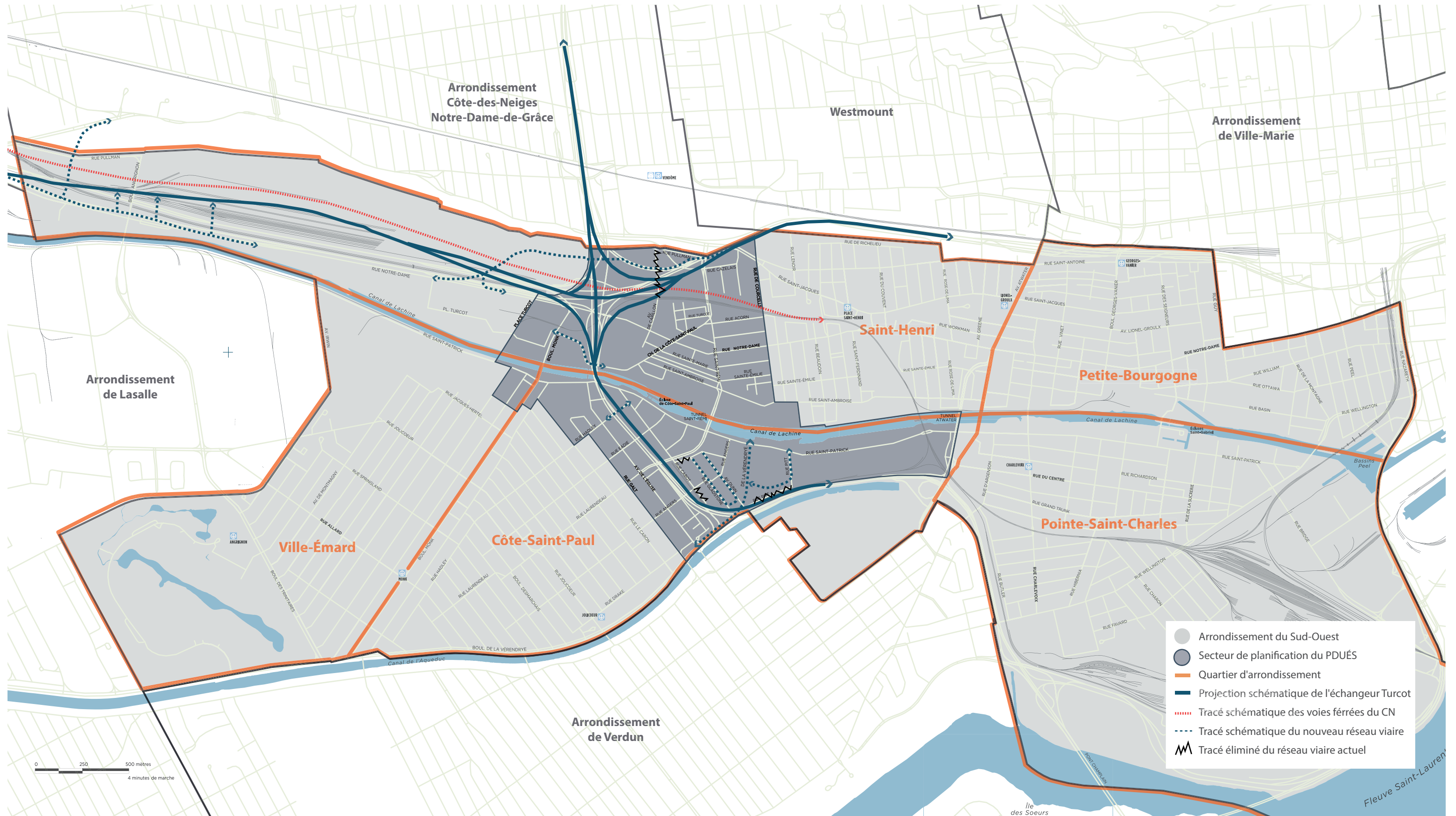
Traversé par les structures de l'échangeur Turcot, le territoire du PDUES se situe au cœur de l'Arrondissement Sud-Ouest et est constitué de la partie Ouest du quartier Saint-Henri, de la partie Nord des quartiers Côte-Saint-Paul et Émard ainsi que du secteur Cabot. Le territoire, qui totalise une superficie d'environ 2 km², est délimité de part et d'autre par les arrondissements Côte-des-Neiges/Notre-Dame-de-Grâce et Verdun, en plus d'être scindé en deux parties par le canal de Lachine.

La carte ci-contre illustre également le tracé schématique des infrastructures autoroutières ainsi que les modifications qui seront apportées à la trame des rues locales. En plus de la reconstruction de l'échangeur principal, le projet Turcot comprend aussi la reconstruction des échangeurs Angrignon, De La Vérendrye, Montréal-Ouest, des tronçons des autoroutes 15, au sud, et 720, à l'est, ainsi que la relocalisation de l'autoroute 20 et du corridor ferroviaire vers le nord. À plusieurs endroits des modifications seront apportées au réseau routier local dont notamment le prolongement du boulevard de La Vérendrye vers la rue Saint-Patrick et le prolongement de la rue Pullman entre les rues Saint-Jacques et Notre-Dame Ouest.



PDUES TURCOT

Carte de localisation du territoire d'étude



Secteurs

Saint-Henri ouest

Aux fins du PDUES, la partie Ouest du quartier Saint-Henri constitue le secteur situé au nord du canal de Lachine délimitée par la rue de Courcelle à l'Est et s'étant jusqu'à la rue Place-Turcot vers l'ouest. Ce secteur comprend notamment le pôle récréosportif du centre Gadbois situé au pied de l'échangeur Turcot en bordure de la rue Côte-Saint-Paul ainsi que le Village-Turcot qui est circonscrit par la rue Saint-Rémi, la rue Notre-Dame Ouest et les voies ferrées du CN qui traversent le quartier. Plusieurs maisons villageoises érigées dans le Village-Turcot à la fin du 19^e siècle sont encore présentes. D'ailleurs, plus de 45% du parc de logements privés de Saint-Henri a été construit avant 1946.

Caractérisé par la présence de plusieurs complexes industriels implantés aux abords du canal de Lachine et des voies ferrées, ce secteur est le témoin d'un changement de vocation de ces bâtiments maintenant transformés en lieux d'emplois et de création qui constituent d'importants complexes multilocatifs.

L'occupation résidentielle de Saint-Henri s'est également accentuée par le développement immobilier des dernières années, engendré notamment par l'aménagement du canal de Lachine en parc récréotouristique. En 2011, 15 810 personnes étaient résidents du quartier Saint-Henri, une augmentation de 19% depuis 2001, représentant ainsi 22% de la population totale de l'Arrondissement du Sud-Ouest¹.

Émard, Côte-Saint-Paul

Le territoire d'étude du PDUES s'attardera à la partie Nord-Est des quartiers Émard et Côte-Saint-Paul, à partir de la rue Galt vers l'emprise de l'autoroute 15 et entre le canal de Lachine et le boulevard De La Vérendrye. L'occupation résidentielle domine le secteur à l'exception des établissements commerciaux implantés sur la rue De l'Église, l'une des premières voies de circulation ayant mené au développement du village de Côte-Saint-Paul dont le noyau historique était situé à l'angle de la rue Angers. Quelques bâtiments industriels sont également implantés en bordure de la rue Saint-Patrick au nord du secteur. La construction de l'autoroute 15 a fait subir d'importantes transformations à ce quartier en le scindant dans l'axe de la rue Cabot. En 2011, 16 570 personnes étaient résidents du quartier Côte-Saint-Paul, une augmentation de 3,9% depuis 2001, ce qui en fait donc un quartier consolidé.

Cabot




Bordé par l'emprise de l'autoroute 15 et de la rue Saint-Patrick, le secteur Cabot est désigné en tant que secteur d'emplois au Plan d'urbanisme, poursuivant ainsi l'occupation industrielle et commerciale héritée par la présence du canal de Lachine, principal vecteur du développement industriel du Sud-Ouest. Réparties de part et d'autre de la rue Pitt, deux zones industrielles composent le secteur. La partie Est est seulement accessible depuis la rue Saint-Patrick, alors que la partie Ouest comprend une trame de rues se poursuivant vers le quartier Côte-Saint-Paul en plus d'être accessible depuis Saint-Henri par le tunnel Saint-Rémi. Dans cette partie, une trentaine de logements sont également présents dans les îlots formés des rues Glastone, Angers et Dunn. Cette enclave résidentielle est l'héritage des premiers développements immobiliers du quartier Côte-Saint-Paul maintenant séparée par le passage de l'autoroute 15 et modifiée par la vocation industrielle qui aujourd'hui domine dans le secteur Cabot.



- Arrondissement du Sud-Ouest
- Territoire d'étude du PDUES
- Secteur Cabot
- Secteur Énard, Côte-Saint-Paul
- Secteur Saint-Henri Ouest
- Pôle Gadbois
- Village Turcot

5. PRINCIPAUX ENJEUX

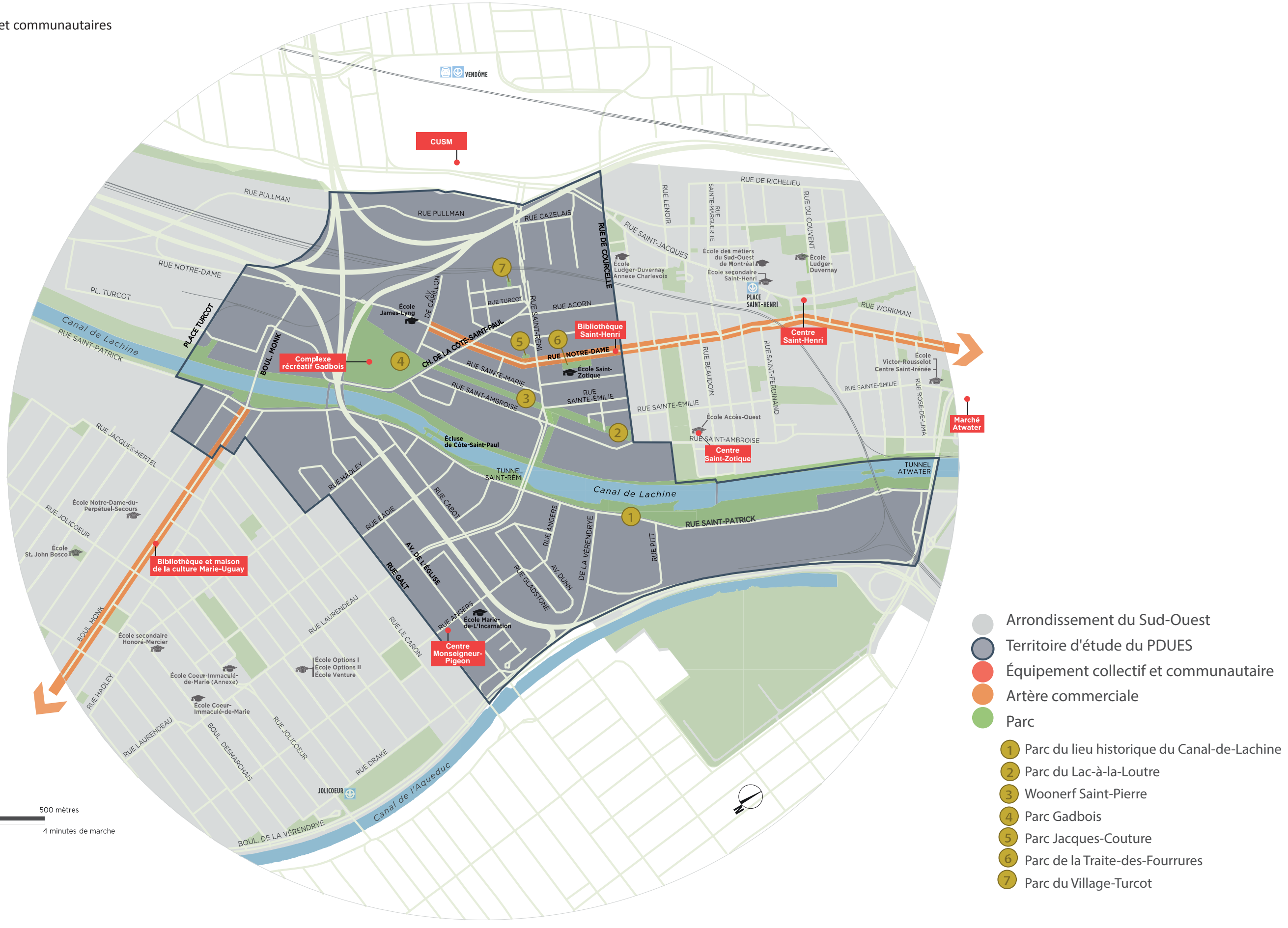
Le PDUES entend répondre aux enjeux qui seront identifiés lors de la démarche participative dont plusieurs s'imposent déjà comme base de discussion :

	QUALITÉ DES MILIEUX VIE <ul style="list-style-type: none">• le maintien d'un équilibre social;• l'amélioration de la qualité de l'air aux abords de l'échangeur;• la qualité des espaces publics;• la diminution des îlots de chaleur.
	MOBILITÉ ET CONNECTIVITÉ <ul style="list-style-type: none">• la sécurisation des déplacements actifs;• la desserte en transports collectifs;• la connectivité entre les quartiers;• l'apaisement de la circulation.
	DYNAMISME ÉCONOMIQUE ET COHABITATION <ul style="list-style-type: none">• la mixité des fonctions;• l'accès aux commerces de proximité;• la cohabitation des usages.

Enfin, la démarche permettra d'actualiser le potentiel du territoire d'étude en terme de développement économique, notamment au chapitre du maintien et de la création d'emplois en plus de soutenir les initiatives communautaires.

PDUES TURCOT - ANNEXE 1

Carte des équipements collectifs et communautaires



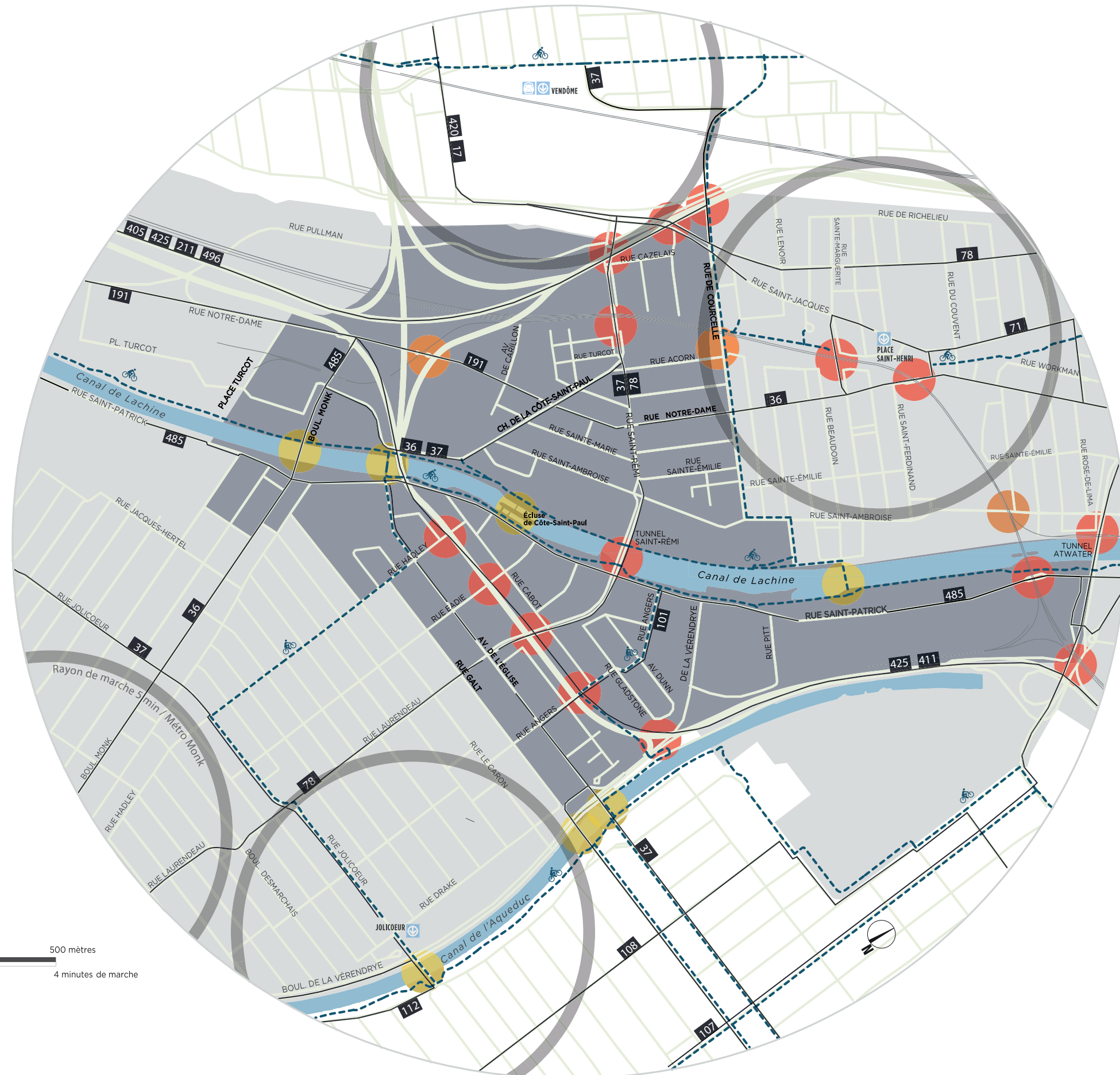
- Arrondissement du Sud-Ouest
- Territoire d'étude du PDUES
- Équipement collectif et communautaire
- Artère commerciale
- Parc
- 1 Parc du lieu historique du Canal-de-Lachine
- 2 Parc du Lac-à-la-Loutre
- 3 Woonerf Saint-Pierre
- 4 Parc Gadbois
- 5 Parc Jacques-Couture
- 6 Parc de la Traite-des-Fourrures
- 7 Parc du Village-Turcot

0 250 500 mètres
4 minutes de marche



PDUES TURCOT - ANNEXE 2

Carte de mobilité



- Arrondissement du Sud-Ouest
- Territoire d'étude du PDUES
- Pont et passerelle
- Viaduc et tunnel
- Passage à niveau
- Rayon de marche de 5 min d'un métro
- Réseau cyclable
- Réseau d'autobus

PDUES TURCOT - ANNEXE 3

Profil de quartier, arrondissement du Sud-Ouest, 2011.

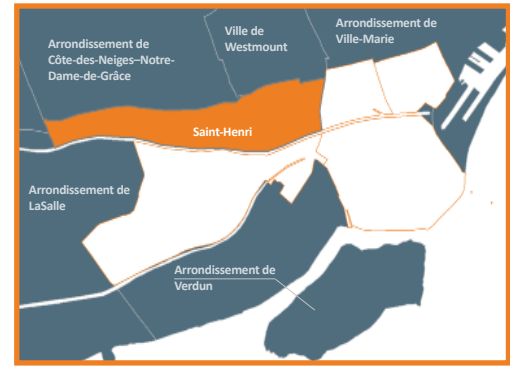
PROFIL DE QUARTIER

SAINT-HENRI

Arrondissement du Sud-Ouest

Une publication de Montréal en statistiques
Division de la planification urbaine
Direction de l'urbanisme
Service de la mise en valeur du territoire

Juin 2014



Population totale

	Saint-Henri		Le Sud-Ouest		Ville de Montréal	
	Nombre	%	Nombre	%	Nombre	%
Population	15 810		71 546		1 649 519	
Hommes	7 960	50,3	35 340	49,4	799 880	48,5
Femmes	7 855	49,7	36 200	50,6	849 640	51,5

Source : Statistique Canada, Recensement de la population 2011.

On recense près de 16 000 personnes dans le quartier Saint-Henri, ce qui représente 22 % de la population de l'arrondissement. Les femmes y sont presque aussi nombreuses que les hommes et comptent pour près de 50 % de la population du secteur.

Groupes d'âge

	Saint-Henri		Le Sud-Ouest		Ville de Montréal	
	Nombre	%	Nombre	%	Nombre	%
Population selon l'âge	15 810		71 540		1 649 519	
0 à 14 ans	1 880	11,9	9 880	13,8	247 975	15,0
15 à 24 ans	2 125	13,4	9 070	12,7	206 790	12,5
25 à 34 ans	4 285	27,1	14 555	20,3	279 895	17,0
35 à 64 ans	5 935	37,5	29 125	40,7	664 325	40,3
65 à 79 ans	1 135	7,2	6 375	8,9	174 070	10,6
80 ans et plus	500	3,2	2 520	3,5	76 470	4,6

Source : Statistique Canada, Recensement de la population 2011.

Dans le quartier Saint-Henri on compte 12 % de jeunes de moins de 15 ans, taux inférieur à celui observé dans l'ensemble de l'arrondissement (14 %) et à l'échelle de la ville de Montréal (15 %).

Les personnes âgées de 65 ans et plus comptent pour un peu plus de 10 % de la population du secteur et la population en âge de travailler représente quand à elle les 78 % de l'ensemble.

Ménages et familles

	Saint-Henri		Le Sud-Ouest		Ville de Montréal	
	Nombre	%	Nombre	%	Nombre	%
Nombre de ménages	8 470		36 785		759 950	
Ménages de personnes seules	4 080	48,2	16 370	44,5	309 220	40,7
Taille moyenne des ménages	1,8		2,0		2,1	
Personnes de 65 ans et plus dans les ménages privés	1 460		8 330		224 510	
Personnes de 65 ans et plus vivant seules	775	53,1	3 780	45,4	83 505	37,2
Nombre de familles	3 580		18 010		410 035	
Avec conjoints	2 645	73,9	13 415	74,5	321 420	78,4
Sans enfants	1 750	48,9	7 435	41,3	154 590	37,7
Avec enfants	930	26,0	5 945	33,0	166 830	40,7
Monoparentales	915	25,6	4 580	25,4	88 615	21,6
Nombre total d'enfants à la maison	3 035		17 710		436 225	
Nombre moyen d'enfants à la maison	0,8		1,0		1,1	

Source : Statistique Canada, Recensement de la population 2011.

Les personnes vivant seules représentent plus de 48 % des ménages du secteur. Cette proportion s'élève à 45 % dans l'arrondissement du Sud-Ouest et à 41 % dans l'ensemble de la ville de Montréal.

Le secteur affiche également une plus forte concentration de personnes de 65 ans et plus vivant seules (53 %) que ce qui est observé à l'échelle de l'arrondissement (45 %) et de la ville (37 %).

Dans le quartier Saint-Henri, on recense presque autant de couples sans enfants que de familles avec enfants. En effet, les couples avec enfants ajoutés aux familles monoparentales comptent pour près de 52 % des familles du secteur.



PROFIL DE QUARTIER

SAINT-HENRI

Arrondissement du Sud-Ouest

Langues

	Saint-Henri		Le Sud-Ouest		Ville de Montréal	
	Nombre	%	Nombre	%	Nombre	%
Connaissance des langues officielles	15 535		71 535		1 627 945	
Français seulement	4 230	27,2	20 280	28,3	506 670	31,1
Anglais seulement	1 440	9,3	8 185	11,4	167 770	10,3
Français et anglais	9 680	62,3	41 480	58,0	908 090	55,8
Ni français, ni anglais	175	1,1	1 590	2,2	45 420	2,8
Langue parlée le plus souvent à la maison	15 520		71 520		1 627 945	
Français seulement	9 405	60,6	41 285	57,7	886 075	54,4
Anglais seulement	4 110	26,5	16 075	22,5	298 955	18,4
Langue non officielle seulement	1 280	8,2	10 115	14,1	319 955	19,7
Langues multiples	745	4,8	4 040	5,6	122 960	7,6

Source : Statistique Canada, Recensement de la population 2011.

La connaissance du français est partagée par près de 90 % de la population du secteur. En effet, plus de 62 % de cette population déclare pouvoir soutenir une conversation aussi bien en français qu'en anglais et ceux qui ne connaissent que le français comptent pour plus de 27 % de l'ensemble.

La majorité de la population (61 %) n'utilise que le français à la maison, proportion plus élevée que celle enregistrée dans l'arrondissement (58 %) et dans l'ensemble de la ville (54 %). Viennent ensuite ceux qui ne font usage que de l'anglais à la maison (27 %).

Immigration et minorités visibles

	Saint-Henri		Le Sud-Ouest		Ville de Montréal	
	Nombre	%	Nombre	%	Nombre	%
Population selon le statut d'immigrant	15 520		70 350		1 612 645	
Non immigrants	12 370	79,7	52 175	74,2	1 025 365	63,6
Immigrants	2 865	18,5	16 840	23,9	538 285	33,4
Immigrants d'avant 1991	435	2,8	5 305	7,5	205 365	12,7
Immigrants de 1991 à 2005	1 135	7,3	7 360	10,5	191 600	11,9
Immigrants récents (2006 à 2011)	730	4,7	4 175	5,9	141 315	8,8
Résidents non permanents	185	1,2	1 330	1,9	48 995	3,0
Immigrants selon les principaux lieux de naissance	2 865		16 840		538 280	
France	200	7,0	1 155	6,9	27 940	5,2
Chine	130	4,5	2 055	12,2	24 910	4,6
Bangladesh	120	4,2	1 165	6,9	6 900	1,3
Nouveaux immigrants selon les principaux lieux de naissance	725		4 175		141 320	
Chine	50	6,9	805	19,3	7 635	5,4
France	30	4,1	265	6,3	9 075	6,4
Brésil	15	2,1	60	1,4	2 000	1,4
Population totale selon les minorités visibles	15 530		70 350		1 612 645	
Minorités visibles	3 170	20,4	18 330	26,1	510 665	31,7

Source : Statistique Canada, Enquête nationale auprès des ménages (ENM) 2011.

Près de 24 % de la population de l'arrondissement du Sud-Ouest est issue de l'immigration mais dans le quartier Saint-Henri, cette proportion s'élève à moins de 19 %.

Les immigrants recensés dans le quartier Saint-Henri viennent principalement de la France (7 %), de la Chine (5 %) et du Bangladesh (4 %).

Dans le groupe des immigrants récents on compte également bon nombre de ressortissants de la Chine (7 %) et de la France (4 %), mais aussi du Brésil (2 %).

Près de 23 % de la population du secteur déclare faire partie d'un groupe de minorité visible. Cette proportion s'élève à un peu plus de 26 % dans l'arrondissement et à près de 32 % dans l'ensemble de la ville.

Mobilité

	Saint-Henri		Le Sud-Ouest		Ville de Montréal	
	Nombre	%	Nombre	%	Nombre	%
Total - Mobilité 5 ans auparavant	14 765		66 380		1 516 940	
N'ayant pas déménagé	6 645	45,0	33 955	51,2	821 010	54,1
Ayant déménagé	8 140	55,1	32 425	48,8	695 930	45,9
En provenance de la même ville	5 180	35,1	21 470	32,3	438 945	28,9
En provenance du Québec	1 355	9,2	5 010	7,5	89 560	5,9
En provenance du Canada	540	3,7	1 430	2,2	22 135	1,5
En provenance de l'international	795	5,4	4 515	6,8	145 290	9,6

Source : Statistique Canada, Enquête nationale auprès des ménages (ENM) 2011.

Plus de 55 % de la population du secteur a déménagé au cours des cinq années précédant le Recensement et la majorité de ceux-ci habitait déjà sur le territoire de la ville de Montréal.

Plus de 9 % de la population recensée dans le secteur en 2011 provenait d'une autre ville au Québec et 5 % des nouveaux résidents du secteur provenaient de l'international.



PROFIL DE QUARTIER

SAINT-HENRI

Arrondissement du Sud-Ouest

Scolarité et domaines d'études

	Saint-Henri		Le Sud-Ouest		Ville de Montréal	
	Nombre	%	Nombre	%	Nombre	%
Plus haut certificat, diplôme ou grade des 25 à 64 ans	9 935		43 005		935 395	
Aucun certificat, diplôme ou grade	1 400	14,1	7 355	17,1	121 500	13,0
Diplôme d'études secondaires ou l'équivalent	1 490	15,0	7 555	17,6	167 430	17,9
Certificat, diplôme ou grade postsecondaire non universitaire	2 590	26,1	11 420	26,6	257 880	27,6
Certificat, diplôme ou grade universitaire	4 280	43,1	16 670	38,8	388 585	41,5
Population de 15 ans et plus ayant complété des études postsecondaires par domaines d'études	8 285		33 640		808 315	
Commerce, gestion et administration publique	1 665	20,1	7 425	22,1	179 820	22,2
Architecture, génie et services connexes	1 305	15,8	6 125	18,2	137 930	17,1
Arts visuels et d'interprétation, et technologie des communications	1 110	13,4	3 125	9,3	57 340	7,1

Source : Statistique Canada, Enquête nationale auprès des ménages (ENM) 2011.

La population du quartier Saint-Henri est généralement plus scolarisée que celle de l'arrondissement. On y recense 43 % de diplômés universitaires et ceux qui n'ont aucun diplôme comptent pour 14 % de la population de 25 à 64 ans du secteur. Dans l'arrondissement, ces proportions s'élevaient respectivement à 39 % et à 17 %.

Un peu plus de 35 % de la population ayant complété des études postsecondaires détient un diplôme en commerce, gestion et administration publique ou en architecture, génie et services connexes.

Activité, profession, revenu moyen

	Saint-Henri		Le Sud-Ouest		Ville de Montréal	
	Nombre	%	Nombre	%	Nombre	%
Population de 15 ans et plus selon l'activité	13 660		60 345		1 364 805	
Population active	9 200	67,3	37 560	62,2	862 805	63,2
Personnes occupées	8 265		33 830		776 535	
Chômeurs	895		3 735		86 270	
Inactifs	4 425		22 780		502 000	
Taux de chômage		9,7		9,9		10,0
Population de 15 ans et plus selon la profession (CNP)	9 230		37 565		862 810	
Vente et services	2 205	23,9	6 775	18,0	148 490	17,2
Affaires, finance et administration	1 480	16,0	3 535	9,4	79 555	9,2
Enseignement, droit et services sociaux, communautaires et gouvernementaux	1 035	11,2	3 510	9,3	70 655	8,2
Revenus moyens en 2010 (\$)						
Des ménages	47 975		50 136		57 717	
De la population de 15 ans et plus	30 993		31 311		33 859	
Des couples avec enfants	76 673		75 438		89 984	
Des familles monoparentales	37 036		41 098		48 665	

Source : Statistique Canada, Enquête nationale auprès des ménages (ENM) 2011.

En 2011, le taux de chômage de la population de Saint-Henri, légèrement inférieur à ceux de l'arrondissement et de la ville de Montréal, s'élevait à 9,7 %.

Plus de la moitié de la population active du secteur travaille dans le domaine des ventes et services, dans celui des affaires, finances et administration ou en enseignement, droit et services sociaux, communautaires et gouvernementaux.

Dans le quartier Saint-Henri, seuls les couples avec enfants pouvaient compter en 2010, sur un revenu moyen supérieur à celui enregistré à l'échelle de l'arrondissement, soit 76 673 \$ contre 75 438 \$.

Logement

	Saint-Henri		Le Sud-Ouest		Ville de Montréal	
	Nombre	%	Nombre	%	Nombre	%
Logements privés occupés	8 450		35 825		759 945	
Possédés	2 220	26,3	11 305	31,6	272 180	35,8
Coûts d'habitation mensuels moyens des ménages propriétaire (\$)	1 260		1 126		1 161	
Valeur moyenne des logements (\$)	323 880		321 431		373 475	
Loués	6 235	73,8	24 525	68,5	487 765	64,2
Coûts d'habitation mensuels moyens des ménages locataires (\$)	680		649		732	

Source : Statistique Canada, Enquête nationale auprès des ménages (ENM) 2011.

Les coûts moyens d'habitation des ménages, plus élevés dans le quartier Saint-Henri que dans l'ensemble de l'arrondissement, se chiffrent à 680 \$ pour les ménages locataires et à 1 260 \$ pour les ménages propriétaires. Dans l'arrondissement ils s'élevaient respectivement à 649 \$ et à 1 126 \$.

La valeur moyenne des logements du secteur, comparable à celle de l'arrondissement, s'élève à 323 880 \$.

Note : Certains totaux pourraient ne pas atteindre 100 %, à cause de l'arrondissement statistique des valeurs. La méthode utilisée pour l'extraction des données (par compilation d'aires de diffusion) peut entraîner une sous-évaluation ou une surévaluation de la population. Aussi, l'ENM étant une enquête à participation volontaire, les données issues de celle-ci doivent être comparées aux données issues des recensements antérieurs avec prudence.



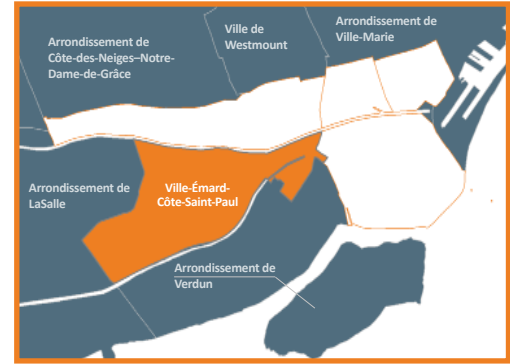
PROFIL DE QUARTIER

VILLE-ÉMARD-CÔTE-SAINT-PAUL

Arrondissement du Sud-Ouest

Une publication de Montréal en statistiques
Division de la planification urbaine
Direction de l'urbanisme
Service de la mise en valeur du territoire

Juin 2014



Population totale

	Ville-Émard-Côte-Saint-Paul		Le Sud-Ouest		Ville de Montréal	
	Nombre	%	Nombre	%	Nombre	%
Population	30 329		71 546		1 649 519	
Hommes	14 570	48,0	35 340	49,4	799 880	48,5
Femmes	15 745	51,9	36 200	50,6	849 640	51,5

Source : Statistique Canada, Recensement de la population 2011.

On recense plus de 30 000 personnes dans le quartier Ville-Émard-Côte-Saint-Paul, ce qui représente 42 % de la population de l'arrondissement. Les femmes y sont plus nombreuses que les hommes et comptent pour 52 % de la population du secteur.

Groupes d'âge

	Ville-Émard-Côte-Saint-Paul		Le Sud-Ouest		Ville de Montréal	
	Nombre	%	Nombre	%	Nombre	%
Population selon l'âge	30 320		71 540		1 649 519	
0 à 14 ans	4 190	13,8	9 880	13,8	247 975	15,0
15 à 24 ans	3 540	11,7	9 070	12,7	206 790	12,5
25 à 34 ans	4 995	16,5	14 555	20,3	279 895	17,0
35 à 64 ans	12 965	42,8	29 125	40,7	664 325	40,3
65 à 79 ans	3 295	10,9	6 375	8,9	174 070	10,6
80 ans et plus	1 360	4,5	2 520	3,5	76 470	4,6

Source : Statistique Canada, Recensement de la population 2011.

Dans Ville-Émard-Côte-Saint-Paul, comme dans l'arrondissement du Sud-Ouest, on compte 14 % de jeunes de moins de 15 ans. Dans l'ensemble de la ville de Montréal cette proportion s'élève à 15 %.

Les personnes âgées de 65 ans et plus comptent pour un peu plus de 15 % de la population du secteur et la population en âge de travailler représente quand à elle 70 % de l'ensemble.

Ménages et familles

	Ville-Émard-Côte-Saint-Paul		Le Sud-Ouest		Ville de Montréal	
	Nombre	%	Nombre	%	Nombre	%
Nombre de ménages	14 835		36 785		759 950	
Ménages de personnes seules	6 235	42,0	16 370	44,5	309 220	40,7
Taille moyenne des ménages	2,0		2,0		2,1	
Personnes de 65 ans et plus dans les ménages privés	4 535		8 330		224 510	
Personnes de 65 ans et plus vivant seules	1 880	41,5	3 780	45,4	83 505	37,2
Nombre de familles	7 825		18 010		410 035	
Avec conjoints	5 945	76,0	13 415	74,5	321 420	78,4
Sans enfants	3 075	39,3	7 435	41,3	154 590	37,7
Avec enfants	2 855	36,5	5 945	33,0	166 830	40,7
Monoparentales	1 900	24,3	4 580	25,4	88 615	21,6
Nombre total d'enfants à la maison	7 510		17 710		436 225	
Nombre moyen d'enfants à la maison	1,0		1,0		1,1	

Source : Statistique Canada, Recensement de la population 2011.

Les personnes vivant seules représentent 42 % des ménages du secteur. Cette proportion s'élève à 45 % dans l'arrondissement du Sud-Ouest et à 41 % dans l'ensemble de la ville de Montréal.

Le secteur affiche une plus faible concentration de personnes de 65 ans et plus vivant seules (42 %) que ce qui est observé à l'échelle de l'arrondissement (45 %).

Dans le quartier Ville-Émard-Côte-Saint-Paul, les familles avec enfants sont majoritaires. En effet, les couples avec enfants ajoutés aux familles monoparentales comptent pour près de 60 % des familles du secteur.



PROFIL DE QUARTIER

VILLE-ÉMARD-CÔTE-SAINT-PAUL

Arrondissement du Sud-Ouest

Langues

	Ville-Émard-Côte-Saint-Paul		Le Sud-Ouest		Ville de Montréal	
	Nombre	%	Nombre	%	Nombre	%
Connaissance des langues officielles	30 025		71 535		1 627 945	
Français seulement	10 450	34,8	20 280	28,3	506 670	31,1
Anglais seulement	2 505	8,3	8 185	11,4	167 770	10,3
Français et anglais	16 180	53,9	41 480	58,0	908 090	55,8
Ni français, ni anglais	840	2,8	1 590	2,2	45 420	2,8
Langue parlée le plus souvent à la maison	30 010		71 520		1 627 945	
Français seulement	19 090	63,6	41 285	57,7	886 075	54,4
Anglais seulement	4 375	14,6	16 075	22,5	298 955	18,4
Langue non officielle seulement	4 875	16,2	10 115	14,1	319 955	19,7
Langues multiples	1 695	5,6	4 040	5,6	122 960	7,6

Source : Statistique Canada, Recensement de la population 2011.

La connaissance du français est partagée par près de 90 % de la population du secteur. En effet, près de 54 % de cette population déclare pouvoir soutenir une conversation aussi bien en français qu'en anglais et ceux qui ne connaissent que le français comptent pour près de 35 % de l'ensemble.

La majorité de la population (64 %) n'utilise que le français à la maison, proportion nettement plus élevée que celle enregistrée dans l'arrondissement et dans l'ensemble de la ville. Viennent ensuite ceux qui ne font usage ni du français ni de l'anglais à la maison (16 %).

Immigration et minorités visibles

	Ville-Émard-Côte-Saint-Paul		Le Sud-Ouest		Ville de Montréal	
	Nombre	%	Nombre	%	Nombre	%
Population selon le statut d'immigrant	30 000		70 350		1 612 645	
Non immigrants	22 190	74,0	52 175	74,2	1 025 365	63,6
Immigrants	7 360	24,5	16 840	23,9	538 285	33,4
Immigrants d'avant 1991	1 705	5,7	5 305	7,5	205 365	12,7
Immigrants de 1991 à 2005	2 495	8,3	7 360	10,5	191 600	11,9
Immigrants récents (2006 à 2011)	1 840	6,1	4 175	5,9	141 315	8,8
Résidents non permanents	250	0,8	1 330	1,9	48 995	3,0
Immigrants selon les principaux lieux de naissance	7 360		16 840		538 280	
Chine	1 205	16,4	2 055	12,2	24 910	4,6
Italie	855	11,6	1 085	6,4	42 845	8,0
Algérie	260	3,5	630	3,7	33 265	6,2
Nouveaux immigrants selon les principaux lieux de naissance	1 895		4 175		141 320	
Chine	355	18,7	805	19,3	7 635	5,4
Moldova	110	5,8	140	3,4	2 965	2,1
Philippines	65	3,4	100	2,4	5 545	3,9
Population totale selon les minorités visibles	29 960		70 350		1 612 645	
Minorités visibles	6 460	21,6	18 330	26,1	510 665	31,7

Source : Statistique Canada, Enquête nationale auprès des ménages (ENM) 2011.

Près de 24 % de la population de l'arrondissement du Sud-Ouest est issue de l'immigration et dans le quartier Ville-Émard-Côte-Saint-Paul, cette proportion s'élève à 25 %.

La Chine est le pays d'origine de plus de 16 % des immigrants du secteur et depuis 2006, près de 18 % des nouveaux immigrants du secteur proviennent de ce pays.

Dans le groupe des immigrants récents on compte également bon nombre de ressortissants de la République de Moldova (6 %) et des Philippines (3 %).

Près de 22 % de la population du secteur déclare faire partie d'un groupe de minorité visible. Cette proportion s'élève à un peu plus de 26 % dans l'arrondissement et à près de 32 % dans l'ensemble de la ville.

Mobilité

	Ville-Émard-Côte-Saint-Paul		Le Sud-Ouest		Ville de Montréal	
	Nombre	%	Nombre	%	Nombre	%
Total - Mobilité 5 ans auparavant	28 270		66 380		1 516 940	
N'ayant pas déménagé	16 040	56,7	33 955	51,2	821 010	54,1
Ayant déménagé	12 235	43,3	32 425	48,8	695 930	45,9
En provenance de la même ville	8 095	28,6	21 470	32,3	438 945	28,9
En provenance du Québec	1 690	6,0	5 010	7,5	89 560	5,9
En provenance du Canada	25	0,1	1 430	2,2	22 135	1,5
En provenance de l'international	1 980	7,0	4 515	6,8	145 290	9,6

Source : Statistique Canada, Enquête nationale auprès des ménages (ENM) 2011.

Plus de 43 % de la population du secteur a déménagé au cours des cinq années précédant le Recensement. La majorité de la population ayant déménagé habitait déjà sur le territoire de la ville de Montréal.

7 % de la population recensée dans le secteur en 2011 provenait de l'international et 6 % des nouveaux résidents du secteur provenaient d'une autre ville au Québec.



PROFIL DE QUARTIER

VILLE-ÉMARD-CÔTE-SAINT-PAUL

Arrondissement du Sud-Ouest

Scolarité et domaines d'études

	Ville-Émard-Côte-Saint-Paul		Le Sud-Ouest		Ville de Montréal	
	Nombre	%	Nombre	%	Nombre	%
Plus haut certificat, diplôme ou grade des 25 à 64 ans	17 750		43 005		935 395	
Aucun certificat, diplôme ou grade	3 325	18,7	7 355	17,1	121 500	13,0
Diplôme d'études secondaires ou l'équivalent	3 670	20,7	7 555	17,6	167 430	17,9
Certificat, diplôme ou grade postsecondaire non universitaire	5 065	28,5	11 420	26,6	257 880	27,6
Certificat, diplôme ou grade universitaire	5 220	29,4	16 670	38,8	388 585	41,5
Population de 15 ans et plus ayant complété des études postsecondaires par domaines d'études	12 850		33 640		808 315	
Commerce, gestion et administration publique	2 855	22,2	7 425	22,1	179 820	22,2
Architecture, génie et services connexes	2 685	20,9	6 125	18,2	137 930	17,1
Santé et domaines connexes	1 230	9,6	4 220	12,5	106 855	13,2

Source : Statistique Canada, Enquête nationale auprès des ménages (ENM) 2011.

La population du quartier Ville-Émard-Côte-Saint-Paul est généralement moins scolarisée que celle de l'arrondissement. On y recense 29 % de diplômés universitaires et ceux qui n'ont aucun diplôme comptent pour 19 % de la population de 25 à 64 ans du secteur. Dans l'arrondissement, ces proportions s'élevaient respectivement à 39 % et à 17 %.

Plus de 20 % de la population du quartier, ayant complété des études postsecondaires détient un diplôme en commerce, gestion et administration publique.

Activité, profession, revenu

	Ville-Émard-Côte-Saint-Paul		Le Sud-Ouest		Ville de Montréal	
	Nombre	%	Nombre	%	Nombre	%
Population de 15 ans et plus selon l'activité	25 785		60 345		1 364 805	
Population active	15 485	60,1	37 560	62,2	862 805	63,2
Personnes occupées	14 100		33 830		776 535	
Chômeurs	1 190		3 735		86 270	
Inactifs	10 240		22 780		502 000	
Taux de chômage		7,7		9,9		10,0
Population de 15 ans et plus selon la profession (CNP)	15 500		37 565		862 810	
Vente et services	4 290	27,7	9 510	25,3	210 120	24,4
Affaires, finance et administration	2 765	17,8	6 775	18,0	148 490	17,2
Métiers, transport, machinerie et domaines apparentés	1 795	11,6	3 565	9,5	71 930	8,3
Revenus moyens en 2010 (\$)						
Des ménages	47 491		50 136		57 717	
De la population de 15 ans et plus	28 711		31 311		33 859	
Des couples avec enfants	75 831		75 438		89 984	
Des familles monoparentales	45 120		41 098		48 665	

Source : Statistique Canada, Enquête nationale auprès des ménages (ENM) 2011.

En 2011, le taux de chômage de la population de Ville-Émard-Côte-Saint-Paul, inférieur à ceux de l'arrondissement et de la ville de Montréal, s'élevait à 7,7 %.

Plus de la moitié de la population active du secteur travaille dans le domaine des ventes et services, dans celui des affaires, finances et administration ou dans les métiers, transport, machinerie et domaines apparentés.

Contrairement aux ménages et à la population de 15 ans et plus du secteur, les couples avec enfants et les familles monoparentales de Ville-Émard-Côte-Saint-Paul pouvaient compter en 2010, sur un revenu moyen supérieur à celui enregistré dans l'ensemble de l'arrondissement.

Logement

	Ville-Émard-Côte-Saint-Paul		Le Sud-Ouest		Ville de Montréal	
	Nombre	%	Nombre	%	Nombre	%
Logements privés occupés	14 820		35 825		759 945	
Possédés	4 950	33,4	11 305	31,6	272 180	35,8
Coûts d'habitation mensuels moyens des ménages propriétaire (\$)	1 005		1 126		1 161	
Valeur moyenne des logements (\$)	307 235		321 431		373 475	
Loués	9 850	66,5	24 525	68,5	487 765	64,2
Coûts d'habitation mensuels moyens des ménages locataires (\$)	645		649		732	

Source : Statistique Canada, Enquête nationale auprès des ménages (ENM) 2011.

Les coûts moyens d'habitation des ménages, moins élevés dans le quartier Ville-Émard-Côte-Saint-Paul que dans l'ensemble de l'arrondissement, se chiffrent à 645 \$ pour les ménages locataires et à 1 005 \$ pour les ménages propriétaires. Dans l'arrondissement ils s'élevaient respectivement à 649 \$ et à 1 126 \$.

La valeur moyenne des logements du secteur y est également moins élevée que dans l'ensemble de l'arrondissement.

Note : Certains totaux pourraient ne pas atteindre 100 %, à cause de l'arrondissement statistique des valeurs. La méthode utilisée pour l'extraction des données (par compilation d'aires de diffusion) peut entraîner une sous-évaluation ou une surévaluation de la population. Aussi, l'ENM étant une enquête à participation volontaire, les données issues de celle-ci doivent être comparées aux données issues des recensements antérieurs avec prudence.



PROFIL DE QUARTIER

TABLEAUX COMPARATIFS DES 5 QUARTIERS

Arrondissement du Sud-Ouest



Une publication de Montréal en statistiques
Division de la planification urbaine
Direction de l'urbanisme
Service de la mise en valeur du territoire

Juin 2014

Population totale

	Griffintown		Petite-Bourgogne		Pointe-Saint-Charles		Saint-Henri		Ville-Émard-Côte-Saint-Paul		Le Sud-Ouest	
	Nombre	%	Nombre	%	Nombre	%	Nombre	%	Nombre	%	Nombre	%
Population	6 446		10 046		13 831		15 810		30 329		71 546	
Hommes	3 615	56,1	4 915	48,9	6 915	50,0	7 960	50,3	14 570	48,0	35 340	49,4
Femmes	2 825	43,8	5 140	51,2	6 905	49,9	7 855	49,7	15 745	51,9	36 200	50,6

Source : Statistique Canada, Recensement de la population 2011.

Groupes d'âge

	Griffintown		Petite-Bourgogne		Pointe-Saint-Charles		Saint-Henri		Ville-Émard-Côte-Saint-Paul		Le Sud-Ouest	
	Nombre	%	Nombre	%	Nombre	%	Nombre	%	Nombre	%	Nombre	%
Population selon l'âge	6 430		10 025		13 820		15 810		30 320		71 540	
0 à 14 ans	410	6,4	1 755	17,5	2 045	14,8	1 880	11,9	4 190	13,8	9 880	13,8
15 à 24 ans	805	12,5	1 310	13,1	1 760	12,7	2 125	13,4	3 540	11,7	9 070	12,7
25 à 34 ans	2 370	36,9	1 680	16,8	2 850	20,6	4 285	27,1	4 995	16,5	14 555	20,3
35 à 64 ans	2 505	39,0	4 135	41,2	5 770	41,8	5 935	37,5	12 965	42,8	29 125	40,7
65 à 79 ans	315	4,9	830	8,3	1 070	7,7	1 135	7,2	3 295	10,9	6 375	8,9
80 ans et plus	50	0,8	330	3,3	330	2,4	500	3,2	1 360	4,5	2 520	3,5

Source : Statistique Canada, Recensement de la population 2011.

Ménages et familles

	Griffintown		Petite-Bourgogne		Pointe-Saint-Charles		Saint-Henri		Ville-Émard-Côte-Saint-Paul		Le Sud-Ouest	
	Nombre	%	Nombre	%	Nombre	%	Nombre	%	Nombre	%	Nombre	%
Nombre de ménages	3 875		4 490		6 935		8 470		14 835		36 785	
Ménages de personnes seules	2 100	54,2	2 010	44,8	3 175	45,8	4 080	48,2	6 235	42,0	16 370	44,5
Taille moyenne des ménages	1,6		2,1		2,0		1,8		2,0		2,0	
Personnes de 65 ans et plus dans les ménages privés	365		1 000		1 290		1 460		4 535		8 330	
Personnes de 65 ans et plus vivant seules	105	28,8	500	50,0	605	46,9	775	53,1	1 880	41,5	3 780	45,4
Nombre de familles	1 525		2 305		3 285		3 580		7 825		18 010	
Avec conjoints	1 385	90,8	1 630	70,7	2 280	69,4	2 645	73,9	5 945	76,0	13 415	74,5
Sans enfants	1 015	66,6	785	34,1	1 245	37,9	1 750	48,9	3 075	39,3	7 435	41,3
Avec enfants	370	24,3	805	34,9	1 035	31,5	930	26,0	2 855	36,5	5 945	33,0
Monoparentales	145	9,5	655	28,4	990	30,1	915	25,6	1 900	24,3	4 580	25,4
Nombre total d'enfants à la maison	750		3 010		3 510		3 035		7 510		17 710	
Nombre moyen d'enfants à la maison	0,5		1,3		1,1		0,8		1,0		1,0	

Source : Statistique Canada, Recensement de la population 2011.



PROFIL DE QUARTIER

TABLEAUX COMPARATIFS DES 5 QUARTIERS

Arrondissement du Sud-Ouest

Langues

	Griffintown		Petite-Bourgogne		Pointe-Saint-Charles		Saint-Henri		Ville-Émard-Côte-Saint-Paul		Le Sud-Ouest	
	Nombre	%	Nombre	%	Nombre	%	Nombre	%	Nombre	%	Nombre	%
Connaissance des langues officielles	6 410		9 740		13 690		15 535		30 025		71 535	
Français seulement	565	8,8	1 790	18,4	3 595	26,3	4 230	27,2	10 450	34,8	20 280	28,3
Anglais seulement	1 060	16,5	2 035	20,9	1 990	14,5	1 440	9,3	2 505	8,3	8 185	11,4
Français et anglais	4 720	73,6	5 595	57,4	7 870	57,5	9 680	62,3	16 180	53,9	41 480	58,0
Ni français, ni anglais	75	1,2	315	3,2	220	1,6	175	1,1	840	2,8	1 590	2,2
Langue parlée le plus souvent à la maison	6 410		9 740		13 685		15 520		30 010		71 520	
Français seulement	3 035	47,3	3 510	36,0	7 610	55,6	9 405	60,6	19 090	63,6	41 285	57,7
Anglais seulement	2 000	31,2	2 950	30,3	4 025	29,4	4 110	26,5	4 375	14,6	16 075	22,5
Langue non officielle seulement	975	15,2	2 390	24,5	1 395	10,2	1 280	8,2	4 875	16,2	10 115	14,1
Langues multiples	400	6,2	880	9,0	625	4,6	745	4,8	1 695	5,6	4 040	5,6

Source : Statistique Canada, Recensement de la population 2011.

Immigration et minorités visibles

	Griffintown		Petite-Bourgogne		Pointe-Saint-Charles		Saint-Henri		Ville-Émard-Côte-Saint-Paul		Le Sud-Ouest	
	Nombre	%	Nombre	%	Nombre	%	Nombre	%	Nombre	%	Nombre	%
Population selon le statut d'immigrant	6 405		9 660		13 670		15 520		30 000		70 350	
Non immigrants	3 635	56,8	5 915	61,2	10 615	77,7	12 370	79,7	22 190	74,0	52 175	74,2
Immigrants	2 340	36,5	3 525	36,5	2 740	20,0	2 865	18,5	7 360	24,5	16 840	23,9
Immigrants d'avant 1991	700	10,9	1 060	11,0	390	2,9	435	2,8	1 705	5,7	5 305	7,5
Immigrants de 1991 à 2005	905	14,1	1 660	17,2	1 180	8,6	1 135	7,3	2 495	8,3	7 360	10,5
Immigrants récents (2006 à 2011)	685	10,7	640	6,6	480	3,5	730	4,7	1 840	6,1	4 175	5,9
Résidents non permanents	410	6,4	145	1,5	135	1,0	185	1,2	250	0,8	1 330	1,9
Population totale selon les minorités visibles	6 410		9 660		13 670		15 530		29 960		70 350	
Minorités visibles	1 950	30,4	4 970	51,4	3 450	25,2	3 170	20,4	6 460	21,6	18 330	26,1

Source : Statistique Canada, Enquête nationale auprès des ménages (ENM) 2011.

Mobilité

	Griffintown		Petite-Bourgogne		Pointe-Saint-Charles		Saint-Henri		Ville-Émard-Côte-Saint-Paul		Le Sud-Ouest	
	Nombre	%	Nombre	%	Nombre	%	Nombre	%	Nombre	%	Nombre	%
Total - Mobilité 5 ans auparavant	6 115		9 045		12 825		14 765		28 270		66 380	
N'ayant pas déménagé	1 805	29,5	4 970	54,9	6 155	48,0	6 645	45,0	16 040	56,7	33 955	51,2
Ayant déménagé	4 300	70,3	4 075	45,1	6 660	51,9	8 140	55,1	12 235	43,3	32 425	48,8
En provenance de la même ville	2 225	36,4	2 725	30,1	4 765	37,2	5 180	35,1	8 095	28,6	21 470	32,3
En provenance du Québec	875	14,3	480	5,3	845	6,6	1 355	9,2	1 690	6,0	5 010	7,5
En provenance du Canada	380	6,2	145	1,6	100	0,8	540	3,7	25	0,1	1 430	2,2
En provenance de l'international	790	12,9	600	6,6	755	5,9	795	5,4	1 980	7,0	4 515	6,8

Source : Statistique Canada, Enquête nationale auprès des ménages (ENM) 2011.



PROFIL DE QUARTIER

TABLEAUX COMPARATIFS DES 5 QUARTIERS

Arrondissement du Sud-Ouest

Scolarité et domaines d'études

	Griffintown		Petite-Bourgogne		Pointe-Saint-Charles		Saint-Henri		Ville-Émard-Côte-Saint-Paul		Le Sud-Ouest	
	Nombre	%	Nombre	%	Nombre	%	Nombre	%	Nombre	%	Nombre	%
Plus haut certificat, diplôme ou grade des 25 à 64 ans	4 790		5 580		8 500		9 935		17 750		43 005	
Aucun certificat, diplôme ou grade	0	0,0	765	13,7	1 680	19,8	1 400	14,1	3 325	18,7	7 355	17,1
Diplôme d'études secondaires ou l'équivalent	270	5,6	885	15,9	1 380	16,2	1 490	15,0	3 670	20,7	7 555	17,6
Certificat, diplôme ou grade postsecondaire non universitaire	740	15,4	1 175	21,1	2 155	25,4	2 590	26,1	5 065	28,5	11 420	26,6
Certificat, diplôme ou grade universitaire	3 665	76,5	2 595	46,5	3 155	37,1	4 280	43,1	5 220	29,4	16 670	38,8
Population de 15 ans et plus ayant complété des études postsecondaires	5 355		4 805		6 370		8 285		12 850		12 850	

Source : Statistique Canada, Enquête nationale auprès des ménages (ENM) 2011.

Activité, profession, revenu

	Griffintown		Petite-Bourgogne		Pointe-Saint-Charles		Saint-Henri		Ville-Émard-Côte-Saint-Paul		Le Sud-Ouest	
	Nombre	%	Nombre	%	Nombre	%	Nombre	%	Nombre	%	Nombre	%
Population de 15 ans et plus selon l'activité	5 985		7 740		11 715		13 660		25 785		60 345	
Population active	4 630	77,4	4 590	59,3	7 070	60,3	9 200	67,3	15 485	60,1	37 560	62,2
Personnes occupées	4 400		3 945		6 425		8 265		14 100		33 830	
Chômeurs	215		595		590		895		1 190		3 735	
Inactifs	1 360		3 195		4 660		4 425		10 240		22 780	
Taux de chômage		4,6		13,0		8,3		9,7		7,7		9,9
Population de 15 ans et plus selon la profession (CNP)	4 630		4 565		7 090		9 230		15 500		37 565	
Revenus moyens en 2010 (\$)												
Des ménages	87 929		61 207		50 146		47 975		47 491		50 136	
De la population de 15 ans et plus	59 667		38 102		31 411		30 993		28 711		31 311	
Des couples avec enfants	104 294		81 542		71 097		76 673		75 831		75 438	
Des familles monoparentales	35 549		34 848		38 354		37 036		45 120		41 098	

Source : Statistique Canada, Enquête nationale auprès des ménages (ENM) 2011.

Logement

	Griffintown		Petite-Bourgogne		Pointe-Saint-Charles		Saint-Henri		Ville-Émard-Côte-Saint-Paul		Le Sud-Ouest	
	Nombre	%	Nombre	%	Nombre	%	Nombre	%	Nombre	%	Nombre	%
Logements privés occupés	3 875		4 490		6 950		8 450		14 820		35 825	
Possédés	2 500	64,5	1 570	35,0	1 855	26,7	2 220	26,3	4 950	33,4	11 305	31,6
Coûts d'habitation mensuels moyens des ménages propriétaires (\$)	1 388		1 155		1 188		1 260		1 005		1 126	
Valeur moyenne des logements (\$)	351 538		365 924		340 399		323 880		307 235		321 431	
Loués	1 385	35,7	2 940	65,5	5 055	72,7	6 235	73,8	9 850	66,5	24 525	68,5
Coûts d'habitation mensuels moyens des ménages locataires (\$)	1 123		636		603		680		645		649	

Source : Statistique Canada, Enquête nationale auprès des ménages (ENM) 2011.

Note : Certains totaux pourraient ne pas atteindre 100 %, à cause de l'arrondissement statistique des valeurs. La méthode utilisée pour l'extraction des données (par compilation d'aires de diffusion) peut entraîner une sous-évaluation ou une surévaluation de la population. Aussi, l'ENM étant une enquête à participation volontaire, les données issues de celle-ci doivent être comparées aux données issues des recensements antérieurs avec prudence.

