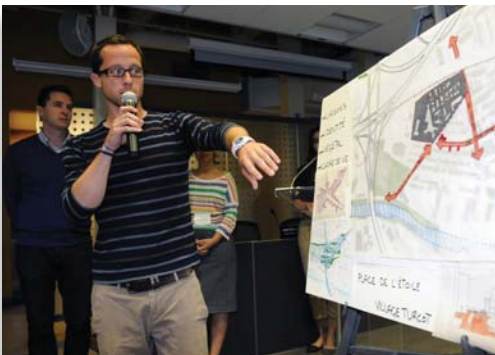


Charrette 2012



# AU COEUR D'UN RENOUVEAU



Rapport de synthèse  
de l'exercice d'idéation des  
8 et 9 juin 2012





L'arrondissement du Sud-Ouest a toujours fait preuve d'innovation en initiant des charrettes de création sur des dossiers nécessitant une réflexion de fond. Dans la continuité des précédents exercices d'idéation réalisés en 2003 sur l'avenir du secteur Saint-Ambroise et Côte-Saint-Paul, ou encore en 2004 sur le devenir du site du tri-postal, les Bassins du Nouveau Havre, nous avons organisé à nouveau une charrette, mais cette fois-ci sur le *Village Turcot*.

Nous avons jugé le moment opportun pour initier cette charrette alors que l'organisme à but non lucratif, *Habitat pour l'humanité Montréal*, en partenariat avec l'arrondissement du Sud-Ouest et la Ville de Montréal, y construira des maisons à prix modique pour les familles à faible revenu. Nous le savons, ce secteur, enclavé entre le chemin de fer et l'échangeur Turcot, a beaucoup souffert de son isolement et des erreurs urbanistiques du passé, ce qui a amené une dégradation du milieu de vie. D'ici les prochaines années, le secteur environnant connaîtra de nombreuses transformations qui auront des impacts directs sur la population. Il suffit de penser au réaménagement de l'échangeur Turcot, l'arrivée du Centre universitaire de santé McGill (CUSM), le réaménagement de l'entrée de ville YUL-MTL ou la réalisation du premier Woonerf de Montréal.

Les participants se sont prêtés à cet exercice d'idéation avec professionnalisme et enthousiasme. Ils ont démontré leur passion pour un développement urbain harmonieux, qui met la qualité de vie au premier plan. Comme vous le verrez dans ces pages, les visions regorgent d'originalité et de talent. L'arrondissement a aussi créé une plateforme Web au design créatif afin d'informer les citoyens sur la démarche de la charrette tout en leur permettant d'interagir.

Dans le Sud-Ouest, imaginer son quartier n'a jamais été aussi accessible!

Le maire de l'arrondissement,

Benoit Dorais



Introduction	6
Le site	7
Historique	10
Déroulement	14
Mandat	15
Site Web	16
Résultats	17
Équipe 1	18
Équipe 2	22
Équipe 3	26
Équipe 4	30
Résumé	34
Conclusion	38
Remerciements	39



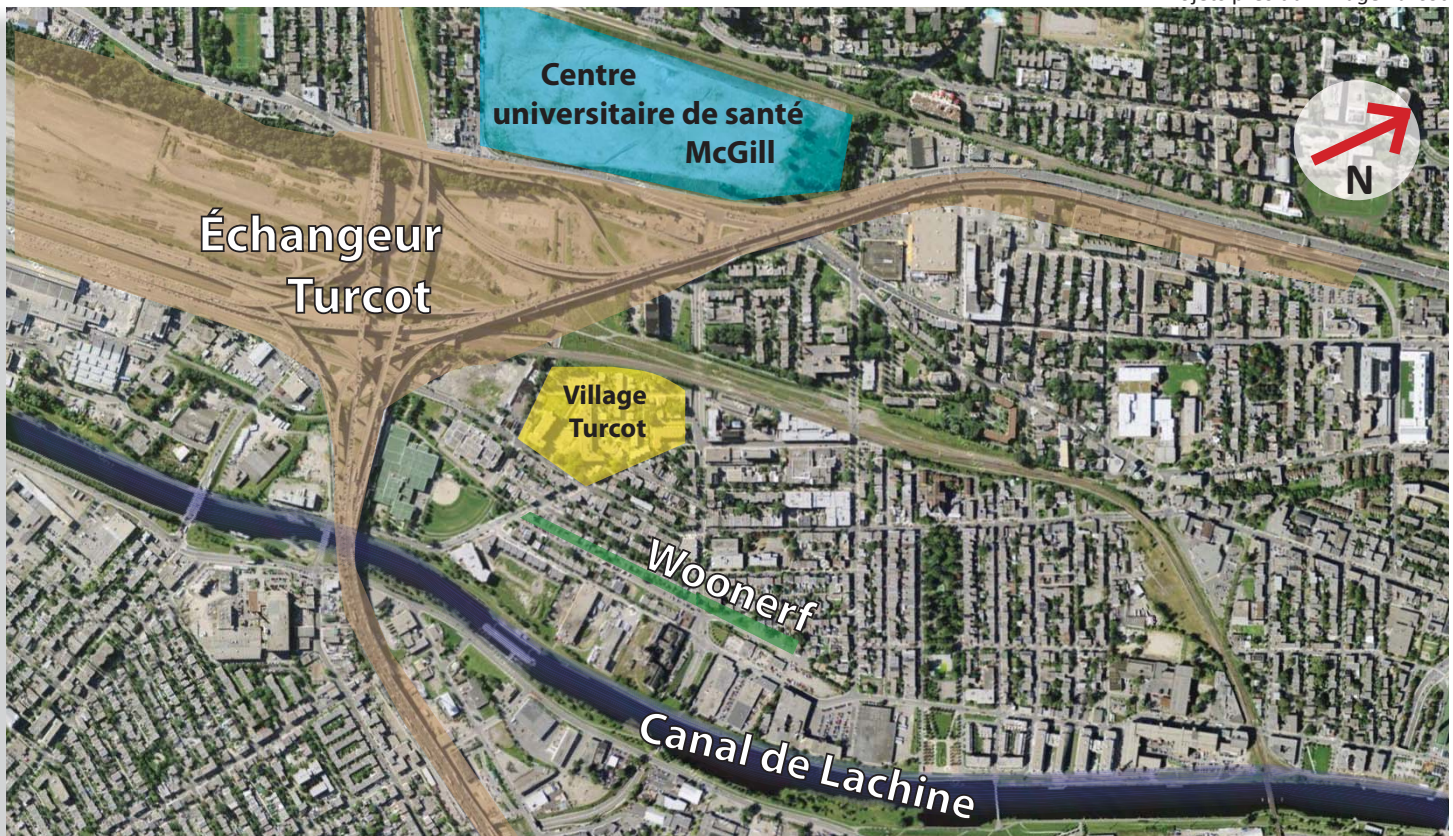
Dans la continuité des précédents exercices d'idéation réalisés en 2003, 2004 et 2006, l'arrondissement du Sud-Ouest a tenu les 8 et 9 juin 2012 une charrette sur le site du *Village Turcot*. Ponctué d'activités d'animation et de conférences, l'événement a favorisé les échanges d'idées et suscité la réflexion entre les professionnels du domaine de l'aménagement et les représentants du milieu.

Les équipes multidisciplinaires ont élaboré quatre visions d'aménagement pour le territoire. Les propositions qui ont résulté de cet exercice d'idéation constitueront une source d'inspiration pour l'arrondissement dans la future planification de ce secteur.



Situé au sud-est de l'échangeur Turcot dans le quartier Saint-Henri, le site, d'une superficie approximative de cinq hectares ou de dix terrains de football, est localisé entre l'avenue de Carillon et la rue Saint-Rémi, le chemin de la Côte-Saint-Paul, la rue Notre-Dame Ouest et le chemin de fer du CN.

Projets près du *Village Turcot*



source: Google Earth

Aujourd'hui, ce secteur se retrouve au cœur de nombreux projets urbains déjà en chantier ou qui le seront dans les prochaines années. Les travaux de construction de l'échangeur Turcot devraient être complétés d'ici 2017, alors que le futur Centre universitaire de santé McGill (CUSM) prévoit ouvrir officiellement ses portes en 2014. De plus, le projet vert du futur Woonerf, actuellement en construction, ainsi que les développements résidentiels en bordure du canal de Lachine, insufflent un vent de renouveau sur le *Village Turcot*.

orthophoto du Village Turcot, échelle 1:500



source: Ville de Montréal



La vente prochaine de six terrains de la Ville de Montréal à l'organisme *Habitat pour l'humanité Montréal*, pour la construction de maisons à prix modique pour les familles à faible revenu, contribuera également à la transformation du site.

projet existant d'*Habitat pour l'humanité Montréal* dans le Village Turcot



source: Google Street

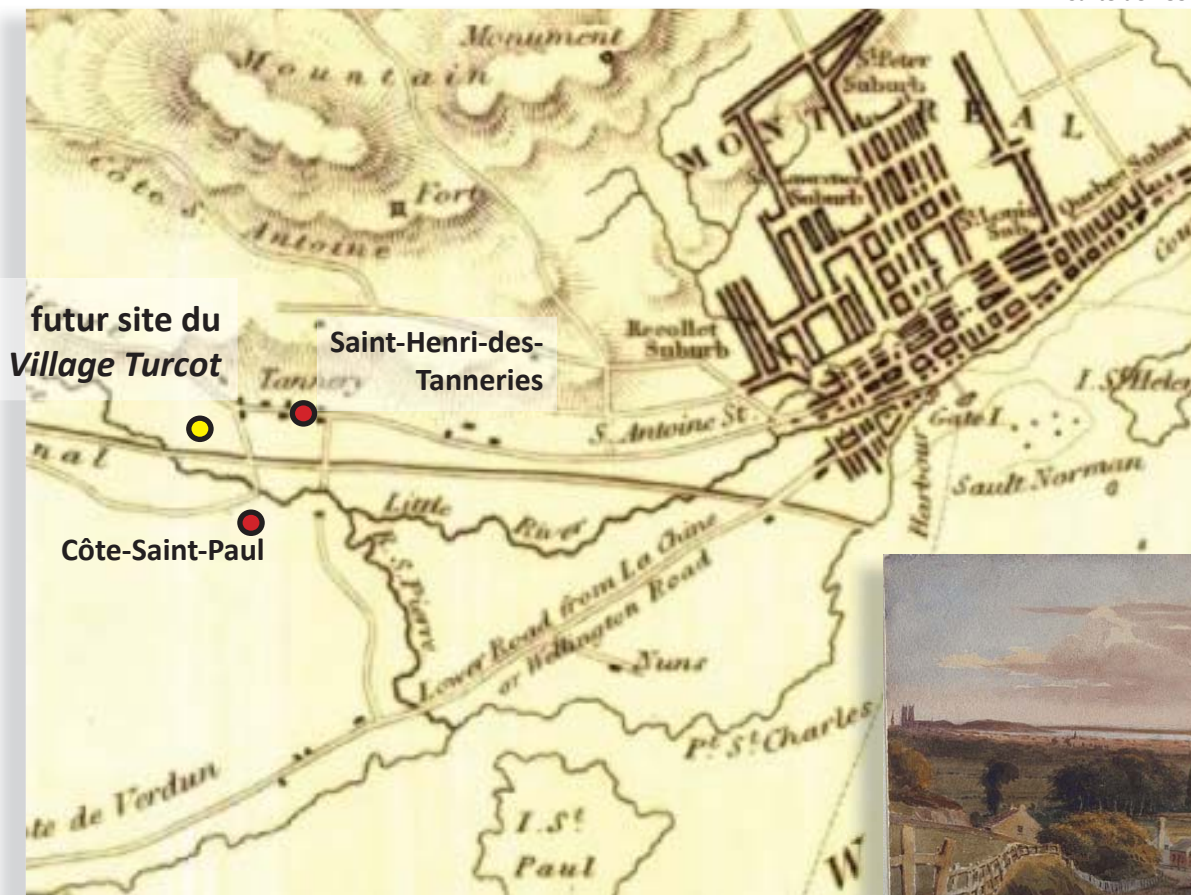


L'organisme non gouvernemental sans but lucratif est une filiale locale d'*Habitat pour l'humanité Canada*, elle-même filiale d'*Habitat pour l'humanité International*. L'organisme mise sur le bénévolat et différents partenariats pour construire des maisons simples et décentes, pour ensuite les vendre à prix abordable et sans intérêt à des familles à faible revenu. Ces familles correspondent à une clientèle bien précise, alors qu'elles ne répondent pas aux critères des programmes de logements abordables ou de logements sociaux.

## Avant 1860: Un paysage rural en mutation

À la fin du 18<sup>e</sup> siècle, Montréal connaît une forte croissance économique qui entraîne la construction d'importantes infrastructures de transport. L'aménagement du canal de Lachine en 1821 permet aux navires de poursuivre leur route au-delà des rapides de Lachine. Le chantier vient modifier de façon significative le paysage tout en ayant comme conséquence l'assèchement du Lac à la Loutre et la canalisation de la rivière Saint-Pierre. Les activités agricoles se trouvent également perturbées et plusieurs fermes sont abandonnées.

Carte de 1830



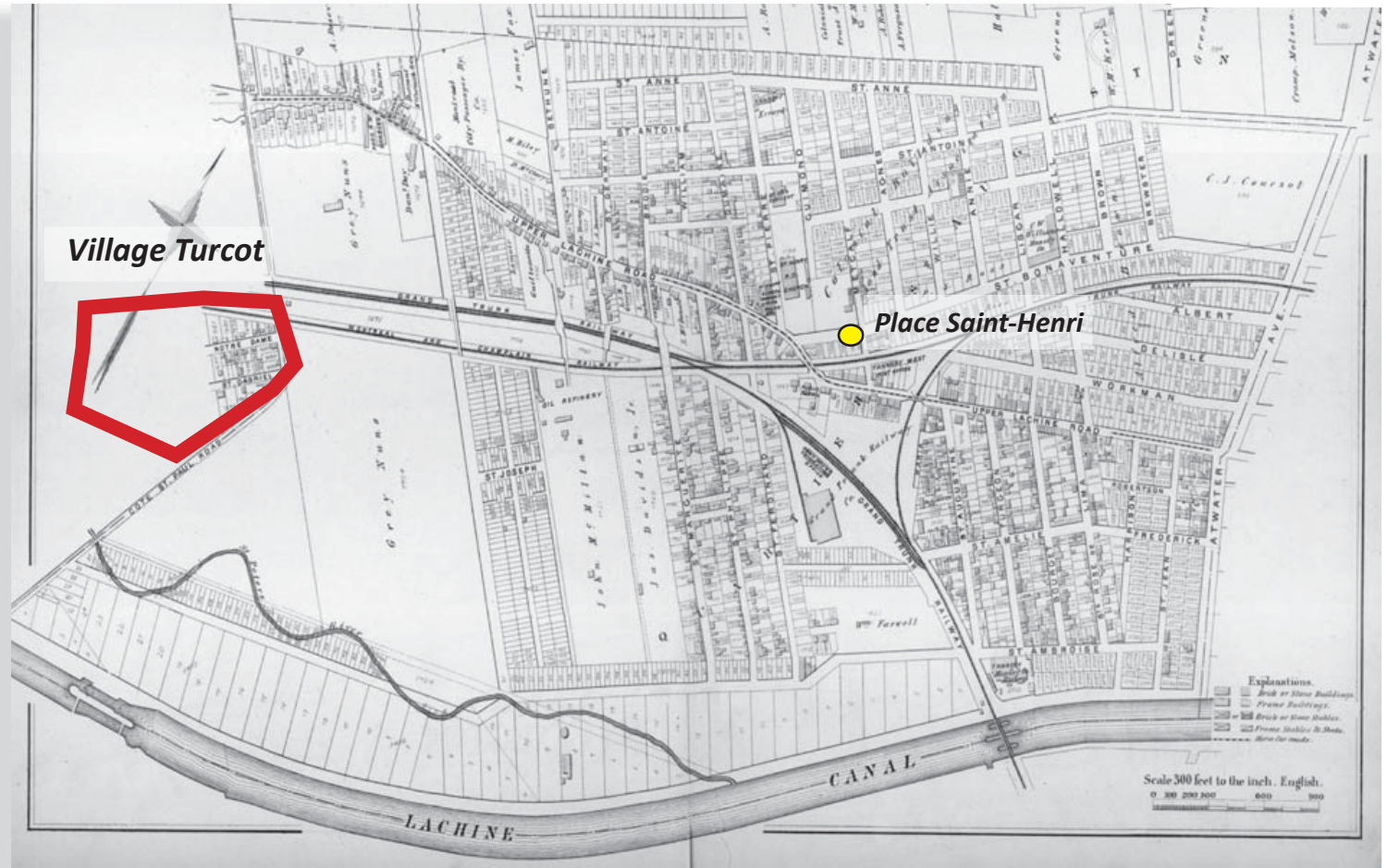
Aquarelle de Saint-Henri, 1840



source: Musée McCord

source: Bibliothèque et Archives nationales du Québec

Carte de 1879



source: Bibliothèque et Archives nationales du Québec

## 1860: Fondation du *Village Turcot*

En 1860, le long du chemin de la Côte-Saint-Paul, Philippe Turcot entreprend de développer ses terres agricoles et donne ainsi naissance au *Village Turcot*. Situé entre les villages de Saint-Henri et de la Côte-Saint-Paul, le secteur demeurera longtemps isolé même si la plupart de ses habitants travaillent dans les manufactures et les tanneries des villages avoisinants.

## 1900-1958: L'essor de la ville industrielle

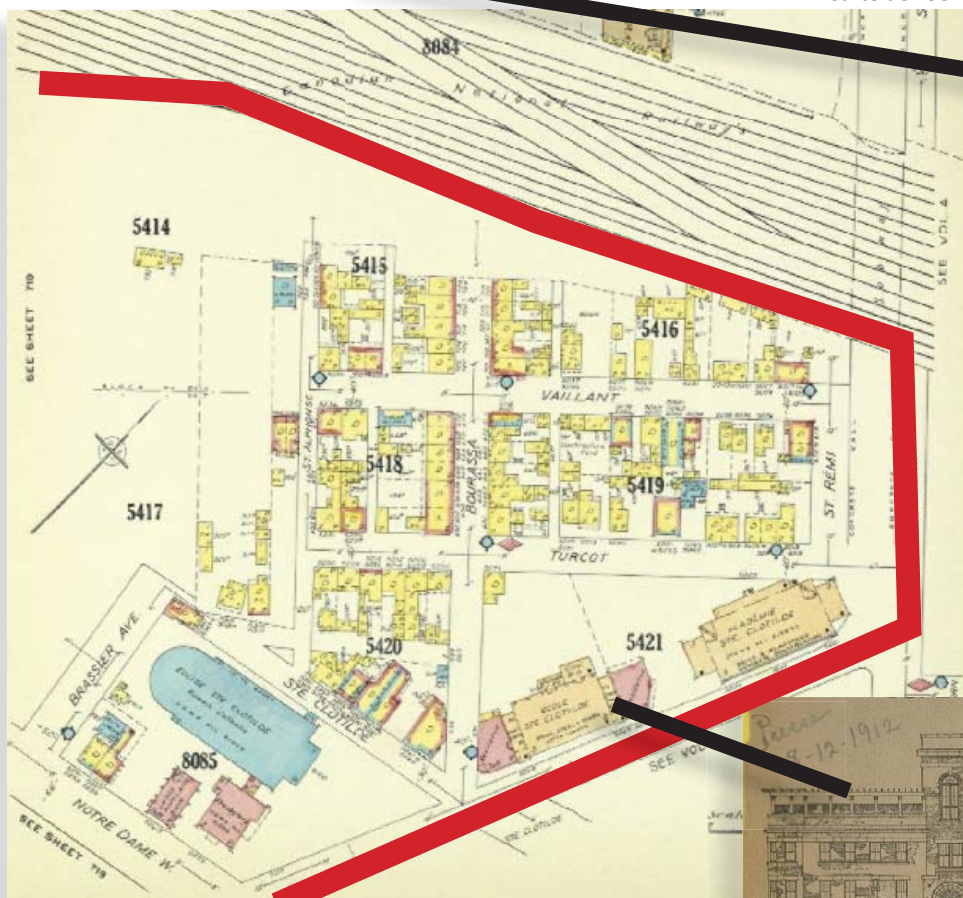
Jusqu'au milieu du 20<sup>e</sup> siècle, la transformation du territoire en ville industrielle se poursuit : enfouissement de la rivière Saint-Pierre, installation d'industries le long du canal Lachine, aménagement de la gare de triage Turcot et lotissement des terres agricoles résiduelles pour agrandir la zone urbanisée. Église, école et académie sont érigées le long de la Côte-Saint-Paul, faisant du *Village Turcot* un centre d'activités pour le quartier. Ce secteur est également connu sous le nom de paroisse Sainte-Clotilde.

Rotonde Turcot en 1943



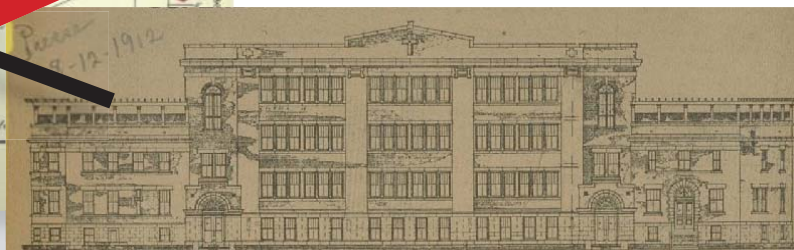
Source: Musée des sciences et de la technologie du Canada

Carte de 1954



source: Bibliothèque et Archives nationales du Québec

Plan de l'École Sainte-Clotilde en 1912



source: Bibliothèque et Archives nationales du Québec

Chantier de l'échangeur Turcot en 1966



source: Ministère des Transports du Québec

## 1959-2001: Le déclin du quartier

À la suite de l'inauguration de la voie maritime du Saint-Laurent en 1959 et de la fermeture du canal de Lachine en 1970, l'activité industrielle du quartier périclité. La portion ouest du secteur se retrouve aussi déstructurée par la construction de l'échangeur Turcot en 1967. Cette situation entraîne une dégradation du territoire provoquant un accroissement de la pauvreté. Le noyau paroissial s'effrite lentement, alors que les édifices institutionnels du chemin de la Côte-Saint-Paul sont remplacés par le Centre d'hébergement de Saint-Henri et des complexes d'habitation.

## 2002- aujourd'hui : La revitalisation du quartier

L'ouverture du canal de Lachine à la navigation de plaisance en 2002 et sa mise en valeur marquent un renouveau pour le quartier Saint-Henri. Attirés par le charme du canal et son patrimoine industriel, de nouveaux résidents s'y installent. Sa popularité ne cesse de grandir alors que de nombreux projets immobiliers sont réalisés.

Projet immobilier en construction dans le Village Turcot



source: Arrondissement du Sud-Ouest

Canal de Lachine aujourd'hui



source: Arrondissement du Sud-Ouest

Huit personnes provenant du milieu communautaire et quatorze professionnels du milieu de l'aménagement ont répondu avec enthousiasme à l'invitation de l'arrondissement de participer à la charrette des 8 et 9 juin 2012. Réunis au complexe récréatif Gadbois, les participants étaient accompagnés dans cette démarche d'idéation par des personnes ressources de la Ville de Montréal et de l'arrondissement du Sud-Ouest.

Après un avant-midi ponctué de conférences et d'une visite guidée, les participants disposaient d'environ cinq heures pour élaborer leurs propositions d'aménagement. Quatre équipes ont été formées et comprenaient de cinq à six personnes provenant de différentes disciplines. À l'issue de cet exercice, les équipes ont réalisé des affiches qui illustrent leurs visions.

Lors de la plénière du 9 juin, les équipes ont présenté le fruit de leurs réflexions. Le public était également invité à assister à la présentation dans la salle du conseil de l'arrondissement du Sud-Ouest.

Par la suite, les affiches ont été exposées dans le hall d'entrée de la mairie d'arrondissement, du 11 juin au 3 juillet 2012.



Les équipes avaient pour mandat d'énoncer une vision porteuse pour le quartier en identifiant différentes interventions urbanistiques à réaliser. Inscrites dans une perspective de développement durable, les interventions devaient contribuer à améliorer les aspects économiques, environnementaux et sociaux du territoire. Les projets d'*Habitat pour l'humanité Montréal* devaient être intégrés dans le travail des équipes. Les participants pouvaient agir sur les paramètres suivants :

- aménagement des espaces publics (parcs, rues et ruelles);
- implantation de nouvelles constructions;
- amélioration de l'existant;
- création de liens sociaux.

Malgré le fait que les interventions devaient se concentrer sur le secteur du *Village Turcot*, les territoires limitrophes pouvaient être considérés dans l'élaboration des approches.



En soutien à la charrette 2012, *Village Turcot, au cœur d'un renouveau*, un site Web a été élaboré afin de favoriser les échanges entre les citoyens, les organismes, les professionnels, les fonctionnaires de la Ville ou tout autre acteur concerné. Cet outil visait à encourager les échanges d'idées et susciter les réflexions sur le secteur à l'étude.

Interactif, le site Web a permis aux gens de commenter différentes photos du territoire, ainsi que les propositions des participants, ce qui a contribué à alimenter la réflexion sur le quartier.

Le site [www.villageturcot.com](http://www.villageturcot.com) est une initiative de la Direction de l'aménagement et des services aux entreprises de l'arrondissement du Sud-Ouest de la Ville de Montréal.

Page d'accueil du site Web

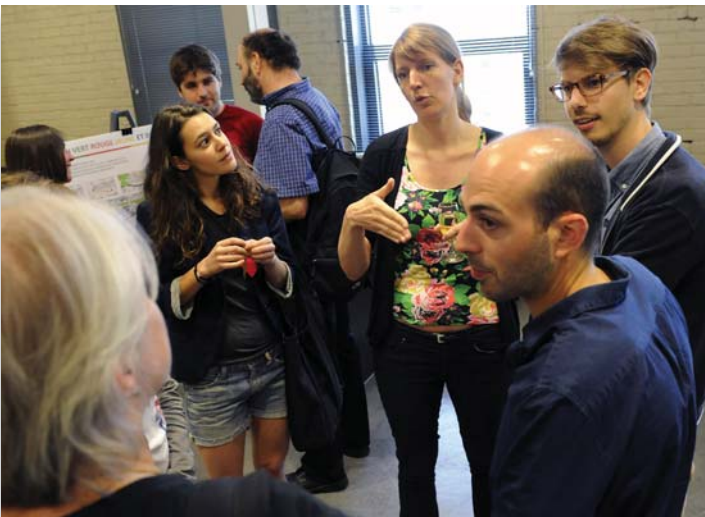
Mot Du Maire  
La Charrette  
Le Site  
Participer  
Les Propositions  
À Propos  
Nous Joindre

Rechercher

Charrette du Village Turcot

© Copyrights 2011 ARCHITEC  
Theme by Designare





## Équipe 1



### **Billon, Eliane**

étudiante en architecture, Université de Montréal

### **Doré, Sylvie**

Centre d'hébergement de Saint-Henri

### **Drapeau, Mathieu**

Mathieu Drapeau architecte paysagiste

### **Julien, Sophie**

Association du design urbain du Québec

### **Kadric, Muhidin**

Service de la mise en valeur du territoire et du patrimoine,  
Ville de Montréal

### **San Cristobal, Andrea**

Habitat pour l'humanité Montréal

## **Constat**

Quatre problématiques ont été relevées dans le *Village Turcot*, ce qui rend difficile la perception de son identité.

### **1. Terrains vacants**

L'omniprésence de ces espaces crée une discontinuité et de l'insécurité dans le secteur.

### **2. Lieux imperméables**

Les espaces asphaltés résultent de la prédominance de la voiture. Ils créent un environnement hostile à l'échelle humaine et contribuent à la formation d'îlots de chaleur.

### **3. Enclavement du site**

Le secteur a peu de liens avec l'ensemble du quartier dû à la présence du chemin de fer et du bâtiment du Centre d'hébergement de Saint-Henri. De plus, de nombreuses rues sont en cul-de-sac.

### **4. Disparité**

Le cadre bâti est hétérogène, alors que les maisons de faubourg côtoient de grands complexes d'habitation. Ces deux réalités présentent un contraste et doivent être traitées individuellement, ce qui complexifie la vue d'ensemble du site.

### Concept

La priorité est de permettre l'appropriation du village par ses habitants en misant sur les axes d'intervention suivants :

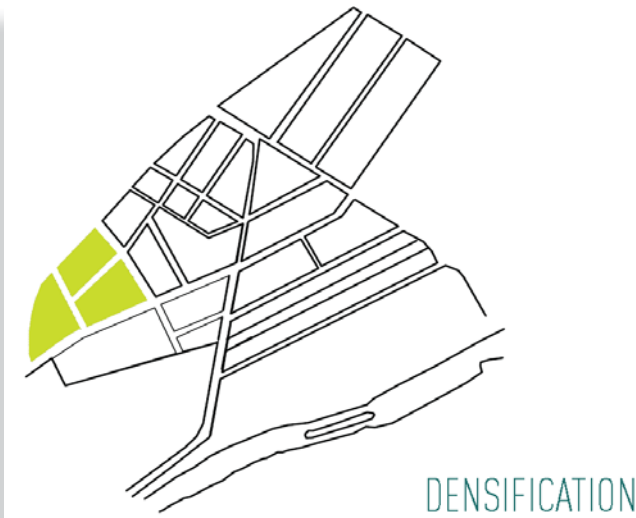
#### 1. Densification

Afin de renforcer la notion de village, il faudrait attirer davantage de résidents dans le secteur en consolidant les espaces publics ou en soutenant l'activité commerciale de la rue Notre-Dame Ouest. Les secteurs à privilégier sont situés à l'ouest de l'avenue de Carillon et dans les terrains vacants situés plus à l'est. L'implantation de nouvelles habitations devrait se faire dans le respect des types architecturaux et des formes urbaines existants.

#### 2. Verdir

L'ajout de végétaux sur le territoire améliorerait la qualité de l'environnement visuel tout en réduisant les espaces asphaltés. Le stationnement en surface du Centre d'hébergement de Saint-Henri serait remplacé par des espaces étagés à même les nouveaux bâtiments développés dans le secteur ouest du site.

Espaces à être densifiés



Stationnement du Centre d'hébergement de Saint-Henri



source: Arrondissement du Sud-Ouest

## Équipe 1

Exemple d'une rue partagée



source: présentation de l'équipe

### 3. Connecter

La configuration des rues doit être revue afin d'améliorer la connectivité entre le village et le reste du quartier. Les intersections sur le chemin de la Côte-Saint-Paul, au coin des rues Saint-Rémi et Notre-Dame Ouest, doivent être repensées afin de bien marquer l'entrée du village. Sur la rue Notre-Dame Ouest, l'aménagement d'une voie cyclable favoriserait l'usage du transport actif et animerait la rue, tout en liant le site au reste du quartier.

### 4. Hiérarchiser

L'espace du village doit être planifié afin d'harmoniser les différents éléments du paysage. Le grand geste urbanistique repose sur l'implantation de rues partagées au cœur même du *Village Turcot*. Les piétons animent le site tout en se réappropriant ces espaces, dorénavant aménagés pour accueillir leurs activités. Ce genre de rues recrée l'atmosphère villageoise tout en devenant un lieu de socialisation.

Chemin piétonnier vert entre les rues Notre-Dame Ouest et Sainte-Clotilde



source: Arrondissement du Sud-Ouest

Résumé du concept

CÔTE-À-CÔTE

**PROBLÉMATIQUES**

VACANT  
IMPERMÉABLE  
ENCLAVÉ  
DISPARATE



**ACTIONS**

DENSIFIER  
VERDIR  
CONNECTER  
HIÉRARCHISER

= S'APPROPRIER LE VILLAGE!



## Équipe 2

**Ashby, Philippe**

Desnoyers Mercure et Associés

**Franssen, Shannon**

Solidarité Saint-Henri

**Girard, Audrey**

IBI CHBA

**Gjinalli, Egest**

Atelier VAP

**Pearl, Daniel**

Université de Montréal et l'OEUF

### Constat

Afin d'apporter des modifications significatives à l'aménagement du *Village Turcot*, il est important d'avoir une vision globale du quartier. Présentement, le quartier Saint-Henri est considéré comme un lieu de passage, alors qu'il serait préférable de le voir comme un milieu de vie. Il faut tendre à l'atteinte d'un équilibre entre l'empreinte écologique du village et sa capacité d'accueil.

Par ailleurs, le quartier présente de nombreuses possibilités encore inexploitées. Par exemple, le secteur de la falaise Saint-Jacques et le canal de Lachine forment des couloirs vert et bleu intéressants pour la biodiversité et la gestion de l'écoulement des eaux de pluie. La connectivité de ces deux axes permettrait d'exploiter ce potentiel.

Également, le village pourrait éventuellement doubler sa population en regard de l'utilisation actuelle du sol. Par ailleurs, il ne faudrait pas que la densification soit favorisée au détriment de la population actuelle.

### Concept

La vision repose sur le modèle de la ville durable selon l'Agence d'écologie urbaine de Barcelone. Les quatre axes d'intervention sont symbolisés par une couleur distincte qui inspire les interventions sur le secteur.

#### 1. Paysage (vert)

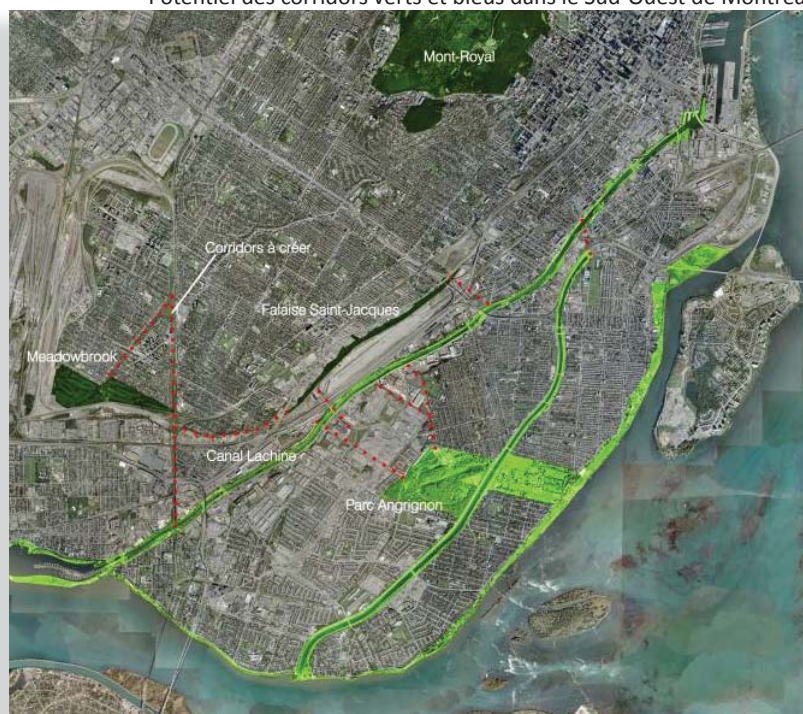
L'aménagement d'un corridor vert entre la falaise Saint-Jacques et le canal de Lachine, à l'ouest du secteur, favoriserait la biodiversité. L'utilisation de toitures vertes par les édifices situés dans ce corridor, par exemple l'École James Lyng et le complexe récréatif Gadbois, permettrait de transformer des espaces bétonnés en parcours végétal. L'agriculture urbaine se pratiquerait dans ce même corridor en utilisant le potentiel hydrographique de la falaise Saint-Jacques.

Exemple d'un corridor vert aménagé sur le toit d'un bâtiment



source: présentation de l'équipe

Potentiel des corridors verts et bleus dans le Sud-Ouest de Montréal



source: présentation de l'équipe

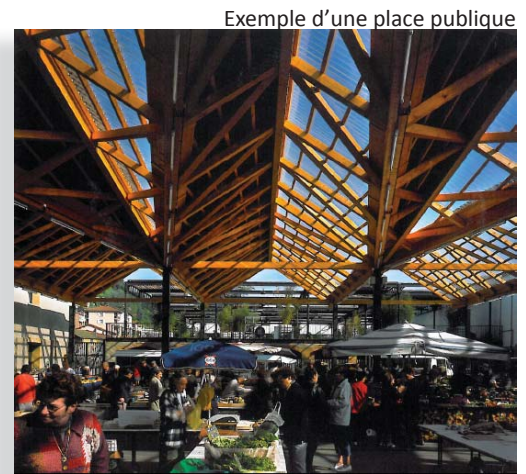
## Équipe 2

### 2. Création d'emploi, activité urbaine (rouge)

L'amélioration du milieu de vie du secteur passe par l'amélioration de son cadre social, soit par la création d'emploi et de lieux de socialisation. Ainsi, l'agriculture urbaine viendrait répondre à ces deux besoins, tout en présentant une solution aux problèmes de sécurité alimentaire et de malbouffe par la production d'aliments frais. Parallèlement à l'agriculture urbaine, l'aménagement d'un marché provisoire et saisonnier constituerait un véritable lieu d'échanges pour la population du village. En complément à ce pôle, des ateliers pour artistes occuperaient en partie les espaces situés aux abords du canal de Lachine. Ces deux pôles permettraient d'assurer une rétention de la population, tout en procurant une mixité sociale et fonctionnelle du territoire.



source: présentation de l'équipe



source: présentation de l'équipe

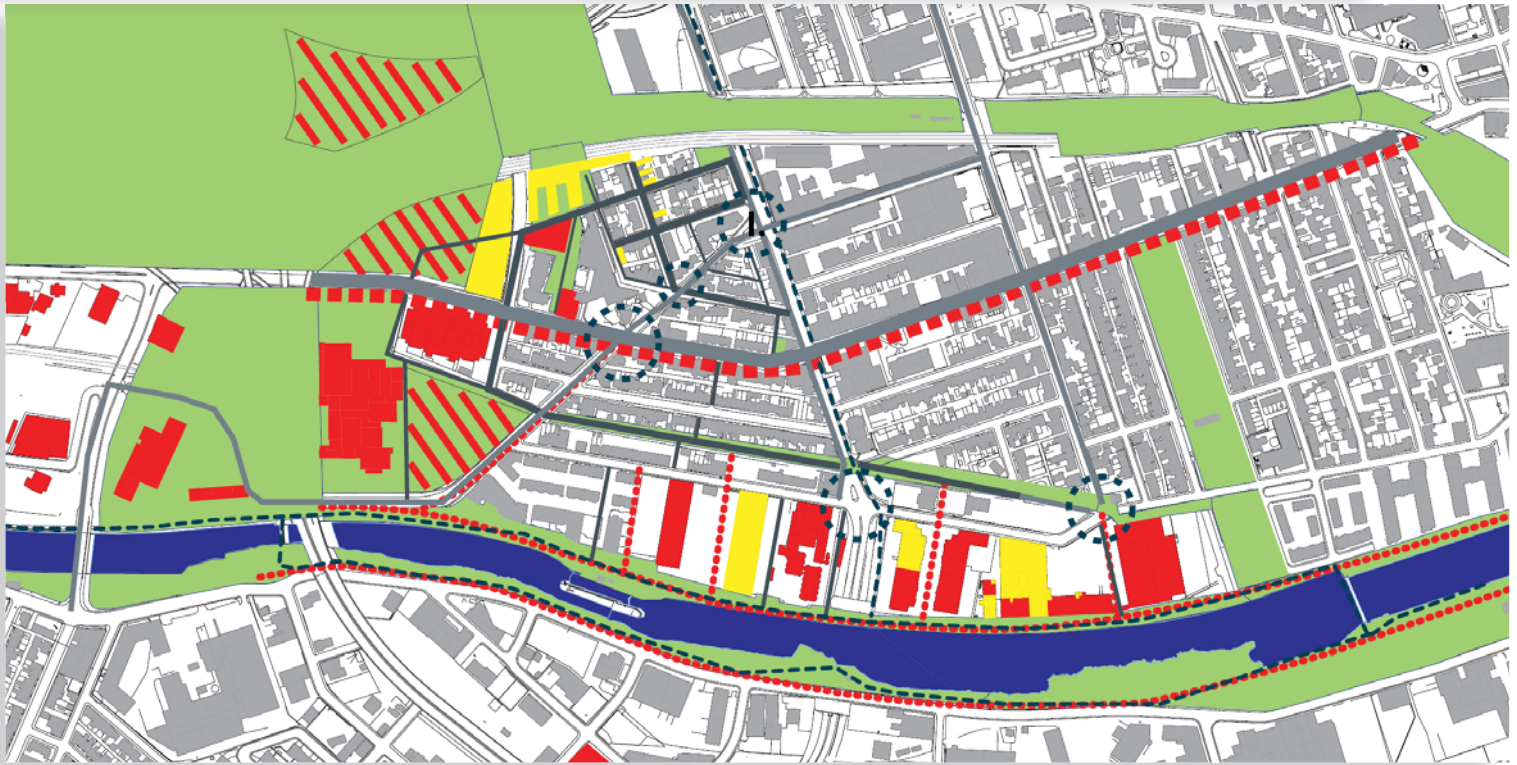
### 3. Densification (jaune)

La densification s'intégrerait dans une vision de compacité du site, afin de rendre viable l'arrivée de nouveaux services dans le quartier. De plus, elle assurerait une meilleure cohésion sociale par une augmentation de l'usage des espaces publics. Les secteurs aux abords de l'échangeur Turcot et du chemin de fer représentent de belles opportunités de développement à condition d'y intégrer des mesures d'apaisement des nuisances provenant des infrastructures (bruit, pollution, poussière).



Résumé du concept

## LA VIE EN VERT ROUGE JAUNE ET BLEU



### 4. Schéma de transport (bleu)

Pour améliorer le milieu de vie, le schéma de transport doit miser sur la piétonisation et l'apaisement de la circulation. Un meilleur contrôle de la circulation permettrait de diminuer l'importance de la voiture et assurerait une meilleure fluidité. Par exemple, l'installation de bollards pour ouvrir ou fermer des rues, selon la période de la journée, permettrait de limiter le nombre de voitures dans le village. Également, le partage de la chaussée dans les rues résidentielles favoriserait leur réappropriation par les résidents tout en offrant un nouveau lieu de socialisation.

## Équipe 3



**Brochu, Maude**  
Provencher Roy Associés

**Dagenais, Bruno**  
RÉSO

**Diackiw, Geoffrey**  
Atelier VAP

**Glad, Jérôme**  
Association du design urbain du Québec

**Monette, Jean-Marc**  
Centre d'hébergement de Saint-Henri

**Roy, Daniel**  
citoyen et jardinier

### **Constat**

Le secteur à l'étude présente deux réalités urbaines distinctes : le village et les complexes résidentiels.

#### **1) Le village**

Cette portion du territoire situé aux abords des rues Vaillant, Turcot et Bourassa correspond à l'unité paysagère typomorphologique de la trame originale de 1860 du *Village Turcot*.

Intime et convivial, le village bénéficie d'une trame de rue perméable et d'une typologie singulière lui donnant tout son charme. Par ailleurs, la présence marquée de l'automobile et ses larges rues envahissent le décor, alors que peu de place est réservée à la population dans les espaces publics ou semi-privés. De plus, les bâtiments sont dégradés et il existe peu d'aménagements, contribuant ainsi à réduire les qualités singulières de la typologie.

### 2) Les complexes résidentiels

Ce secteur se différencie par de gros îlots, un cadre bâti massif et dense comme l'illustre le Centre d'hébergement de Saint-Henri et les complexes d'habitation.

Ce secteur comporte un important bassin de population socialement mixte avec des besoins particuliers, tel les personnes âgées. De plus, plusieurs espaces vacants se trouvent sur cette portion du territoire. Cette zone est mal exploitée et il y a peu d'espaces publics. L'arrière de l'édifice du Centre d'hébergement de Saint-Henri présente une rupture sur la rue Saint-Alphonse, et son stationnement constitue un important îlot de chaleur.

En général, l'aménagement du site a été conçu de manière fonctionnelle laissant peu de place à l'activité humaine.

Vue des deux réalités sur la rue Saint-Alphonse



source: Arrondissement du Sud-Ouest

## Équipe 3

### Concept

La vision repose sur le renforcement du caractère villageois du secteur, de manière à favoriser les échanges entre les citoyens, à renaturaliser l'espace et à permettre une réappropriation de la rue. Pour retrouver l'âme du village, l'espace doit être décomplexifié afin de varier les usages et d'optimiser l'utilisation du sol.

Résumé du concept



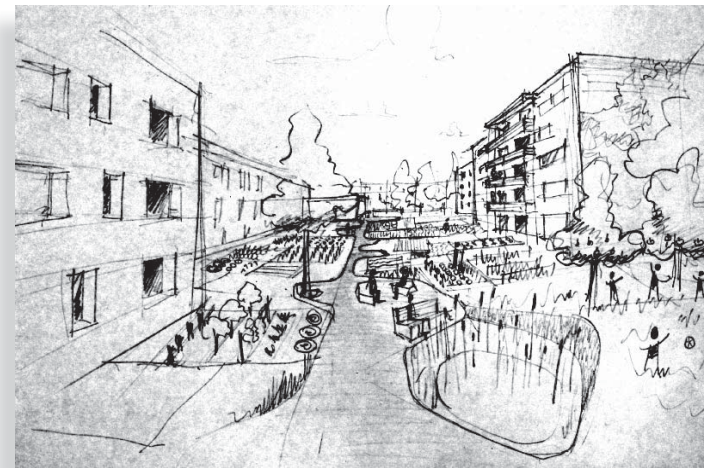
### 1. Un espace public structurant

La création d'un espace public a pour but de structurer les activités du village et de créer un lieu de vie dynamique, qui favorise la socialisation avec une vocation économique. Le terrain situé entre le Centre d'hébergement de Saint-Henri et les habitations de l'Office municipal d'habitation de Montréal (OMHM) serait converti en espace public pour accueillir de l'agriculture urbaine avec des jardins collectifs, un étang, un espace de loisirs voire un cloître avec des ateliers de poterie ou autres. Les activités dans ces lieux contribueraient à la notion identitaire de la communauté. Les légumes, les fruits et les poteries produits dans cet espace collectif seraient exposés ou encore vendus dans un nouveau pavillon qui serait érigé à l'intersection de la rue Notre-Dame Ouest et du chemin de la Côte-Saint-Paul, ce qui contribuerait à créer une émulation commerciale sur ces deux artères. Ce nouveau pavillon, situé à l'entrée du village, aiderait à tisser des liens entre les deux réalités du secteur.

Aménagement proposé sur la rue Turcot



Aménagement proposé au coeur des complexes résidentiels



### 2. Un village pour les piétons

Le village s'étendrait jusqu'à l'avenue de Carillon, alors que de nouveaux logements s'ajouteraient au nord du site, le long de la rue Vaillant, dorénavant prolongée. Le cœur du village serait transformé et on y aménagerait des rues conviviales à l'image d'un Woonerf. Végétation, nouveau mobilier urbain, rues plus étroites, tous ces éléments rendraient les parcours dans le village plus attrayants et agréables pour les piétons.

## Équipe 4



**Charest, Valérie**  
Provencher Roy et Associés

**Da Costa, Suzana**  
Habitat pour l'humanité Montréal

**Delisle, Guillaume**  
Association du design urbain du Québec

**Gendera, Martin**  
Écoquartier du Sud-Ouest

**Lemoine, François**  
Desnoyers Mercure et Associés

### Constat

L'équipe a dégagé deux principaux constats:

#### 1) Manque d'espaces verts

Les zones asphaltées dominent le paysage et nuisent à la qualité de vie des résidents du village.

#### 2) Présence de grandes infrastructures

Les infrastructures qui occupent le secteur entraînent de nombreuses nuisances et les résidents n'en tirent aucun avantages. Par contre, il serait possible de bénéficier de ces infrastructures, car elles pourraient contribuer à créer un sentiment d'appartenance au village.

Chemin de fer du C.N. et échangeur Turcot



source: Arrondissement du Sud-Ouest

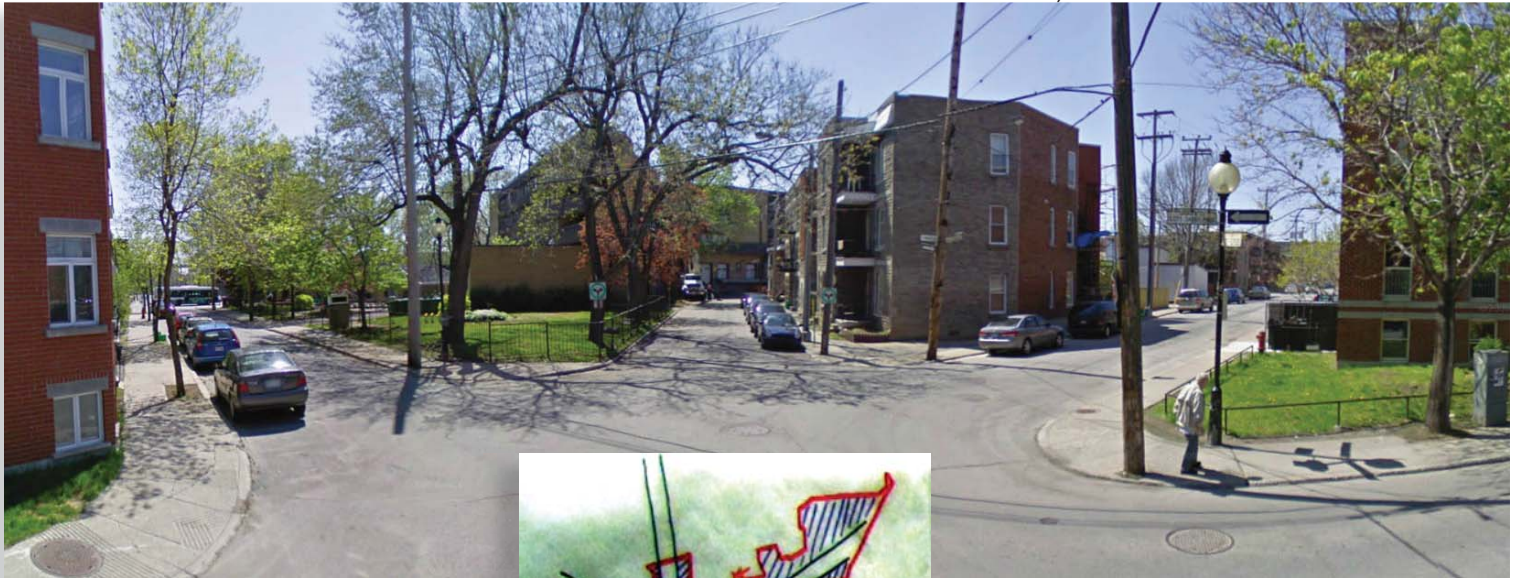
### Concept

Deux principales idées alimentent la vision du secteur.

#### 1) La Place de l'Étoile

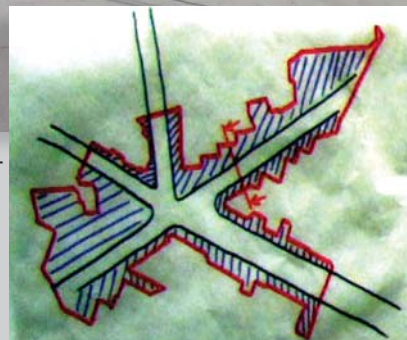
Situé à l'intersection du chemin de la Côte-Saint-Paul, de la rue Bourassa et de la rue Sainte-Clotilde, cet espace central, avec cinq voies qui se croisent, est stratégique pour l'aménagement d'un lieu de rencontre pour les habitants. Nommé la *Place de l'Étoile*, cet endroit serait le nœud villageois structurant pour l'identité du quartier. Une œuvre d'art rappelant l'histoire du village (par exemple, la cloche de l'ancienne Église Sainte-Clotilde) et un pavé de couleurs, viendraient marquer la signature du site.

Vue actuelle de l'intersection du chemin de la Côte-Saint-Paul, de la rue Bourassa et de la rue Sainte-Clotilde



source: Google Street

Espace potentiel pour  
l'aménagement de la  
*Place de l'Étoile*



## Équipe 4



source: présentation de l'équipe

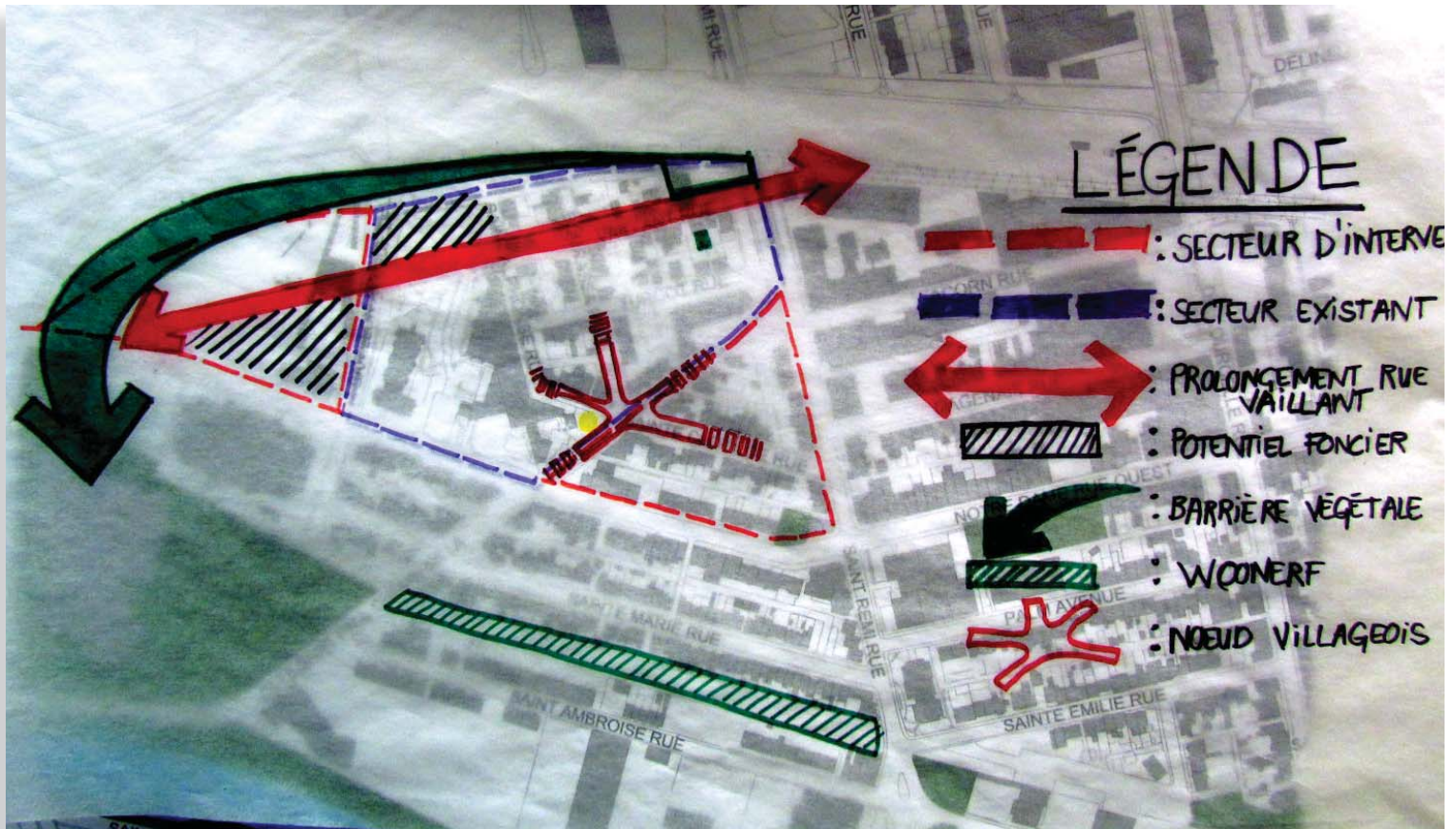
### 2) La barrière végétale

Il faudrait créer une barrière végétale pour occuper les espaces en friche dans la partie bordant le chemin de fer et l'échangeur Turcot. Aménagée par des talus et des murs végétaux, cette barrière verte agirait comme filtre à la pollution atmosphérique et visuelle générée par les infrastructures environnantes.

En ajout de ces deux actions, le prolongement de la rue Vaillant vers l'ouest est suggéré pour mieux lier le village au reste du quartier.



Résumé du concept



## Résumé

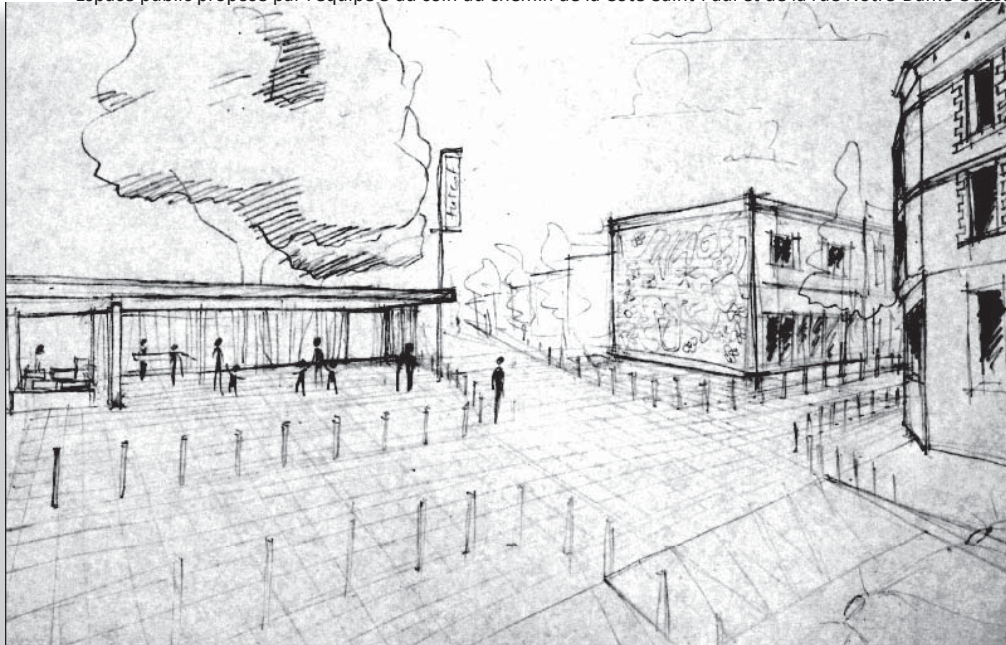
Au terme de cet exercice d'idéation, il se dégage quatre aspects qui résument bien les enjeux d'aménagement.

### 1. L'unification du quartier par l'espace public

Le *Village Turcot*, un secteur enclavé par les différentes infrastructures de transport, est un milieu de vie hétérogène tant au niveau du cadre bâti que de la population. Son identité est ainsi diluée et les citoyens s'approprient peu l'espace public. Ils ont peu d'occasion d'interagir, ce qui rend le milieu de vie statique.

Pour répondre à cet enjeu, le village devra s'unifier pour former un tout avec une identité propre et des citoyens actifs. L'approche urbanistique devra favoriser la convivialité et la proximité pour ramener le caractère villageois du site. Physiquement, les liens devront être renoués entre le village et l'ensemble du quartier Saint-Henri, que ce soit par l'ajout ou le réaménagement des espaces publics. De plus, ces aménagements permettront de faciliter les interactions et de tenir des activités entre citoyens. Ainsi, la création de liens physiques et sociaux contribuera à forger une identité propre au quartier.

Espace public proposé par l'équipe 3 au coin du chemin de la Côte-Saint-Paul et de la rue Notre-Dame Ouest



Exemples d'espaces verts extraits de la présentation de l'équipe 2



## 2. L'ajout d'espaces verts

Un autre constat fait l'unanimité, soit le manque d'espaces verts qui dégrade le cadre de vie créant de nombreux îlots de chaleur et un environnement hostile pour le citoyen.

Une des priorités pour le secteur sera de diminuer les surfaces asphaltées, particulièrement les stationnements extérieurs, et d'ajouter de la végétation sur l'ensemble du territoire. L'agriculture urbaine pourrait représenter une solution, car elle permettrait de bonifier la quantité d'espaces verts tout en offrant un lieu de socialisation et une alternative au manque d'épiceries.

## Résumé

Aménagement proposé par l'équipe 2 pour l'intersection de la rue Saint-Rémi et du chemin de la Côte -Saint-Paul



### 3. Sécurisation des rues

La voiture occupe prioritairement l'espace dans les rues du village, créant un environnement dangereux et inhospitalier pour les piétons. La sécurisation des rues devrait soutenir ces enjeux.

À cet égard, le secteur devrait bénéficier d'une amélioration de son réseau local, afin de rendre les rues plus conviviales pour les piétons en diminuant la place de la voiture. Les intersections du chemin de la Côte-Saint-Paul, de la rue Notre-Dame Ouest et de la rue Saint-Rémi nécessitent en priorité une nouvelle configuration.

#### 4. Densification et optimisation de l'espace

Le site du *Village Turcot* recèle plusieurs espaces vacants toujours inexploités ou mal utilisés. À cet effet, la portion ouest du secteur représente un potentiel de reconversion.

De plus, il serait opportun de requalifier certains espaces, afin d'encourager la densification qui permettra l'arrivée de nouveaux services, en plus de dynamiser le secteur. Ces terrains vacants pourraient être utilisés pour créer des espaces verts et des espaces publics.

Le secteur situé à l'ouest a été identifié par les équipes 1, 2 et 3 pour être densifié ou optimisé



source: Arrondissement du Sud-Ouest

La tenue de la Charrette 2012 a permis de démontrer la pertinence de favoriser les échanges d'idées entre les professionnels, les milieux communautaires et les citoyens dans un processus de réaménagement d'un territoire.

Le secteur du *Village Turcot* va subir plusieurs transformations dans les années à venir, telle que la construction de logements par *Habitat pour l'humanité Montréal*. L'arrondissement devra s'assurer d'accompagner ces changements, afin d'améliorer la qualité de vie du quartier. La tenue de la charrette constitue une première étape enrichissante pour ce secteur qui recèle beaucoup de potentiel.

Quoique différentes, les visions qui se dégagent de cet exercice d'idéation présentent des enjeux communs qui méritent assurément d'être considérés dans la planification à long terme du territoire. À la lumière de cette charrette, tout porte à croire que le meilleur est à venir pour le *Village Turcot*.



La Direction de l'aménagement urbain et des services aux entreprises de l'arrondissement Sud-Ouest tient à souligner la générosité et le travail des participants de la Charrette 2012. Ils ont démontré que la planification urbaine est un précieux atout à la résolution de problèmes de société et qu'elle peut avoir un réel impact sur l'amélioration de la qualité de vie.

Merci à tous ceux qui ont contribué de près ou de loin à l'événement!

## Invités spéciaux :

Benoit Dorais	maire de l'arrondissement Sud-Ouest
Véronique Fournier	conseillère de la Ville, district Saint-Henri–Petite-Bourgogne–Pointe-Saint-Charles

## Conférenciers et collaborateurs :

Eliane Billon	Université de Montréal
Lisa Bornstein	CURA, Université McGill
Marie-Dominique Lahaise	L'Autre Montréal
Lauren Lupton	École d'urbanisme, Université McGill
Daniel Pearl	Université de Montréal et l'OEUF
Jason Prince	CURA, Université McGill
Isabel St-Germain Singh	Habitat pour l'humanité Montréal



## Ressources de la Ville de Montréal:

Hilde Blanche Wuyts	Bureau du Plan
Karim Charef	Service de la mise en valeur du territoire et du patrimoine
Alain Vaillancourt	Division de l'habitation

## Arrondissement du Sud-Ouest:

Normand Proulx	Directeur de l'aménagement urbain et des services aux entreprises (DAUSE)
Julie Nadon	Urbanisme (DAUSE)
Thierry Sénécal	Urbanisme (DAUSE)
Sylvain Thériault	Urbanisme (DAUSE)
Pierre Caron	Division technique, Direction des travaux publics
Denise Paré	Division des relations avec les citoyens et des communications