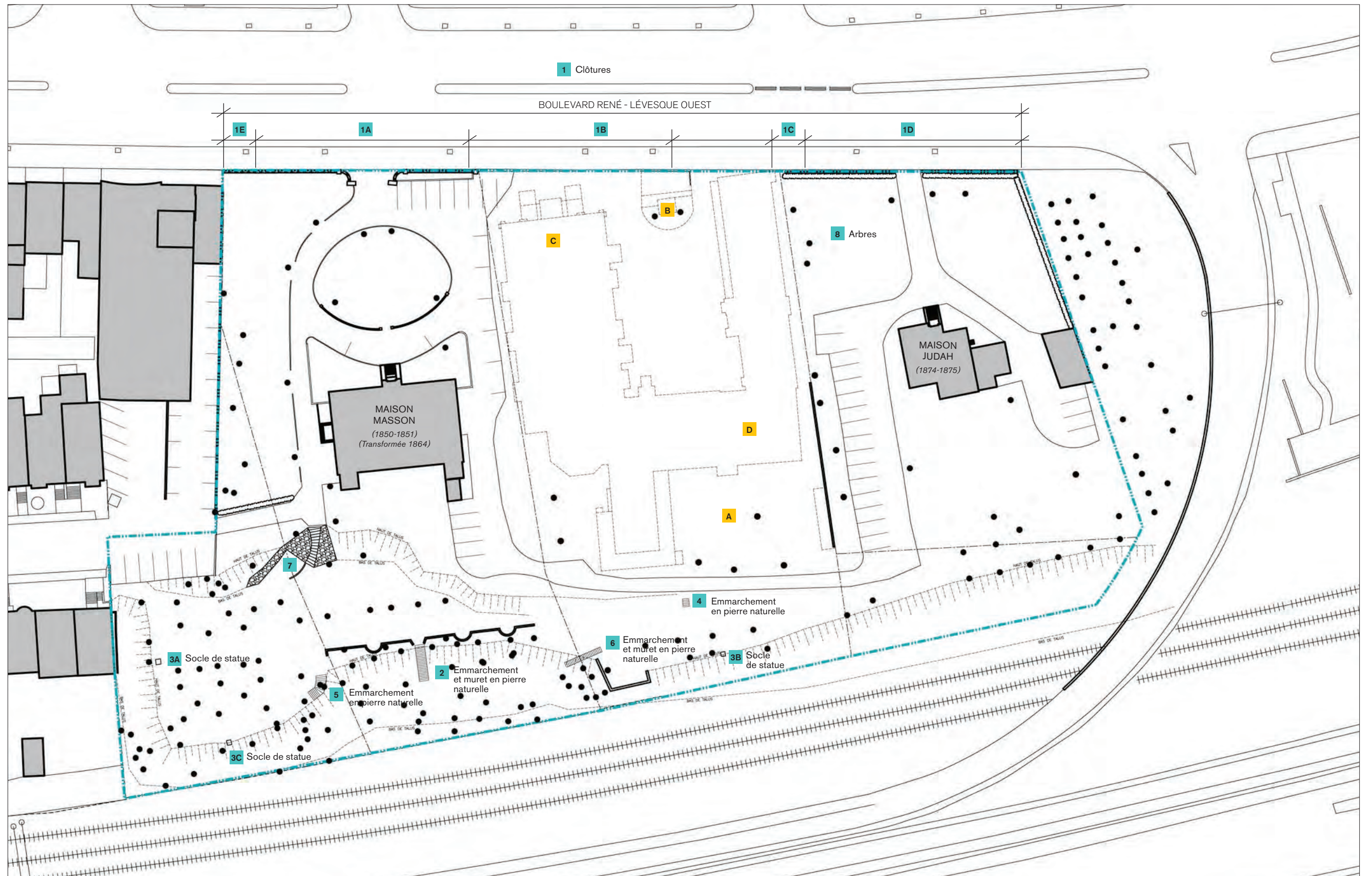


ANNEXE 3. RELEVÉ DES VESTIGES ET DES AMÉNAGEMENTS PAYSAGERS ANCIENS



LÉGENDE

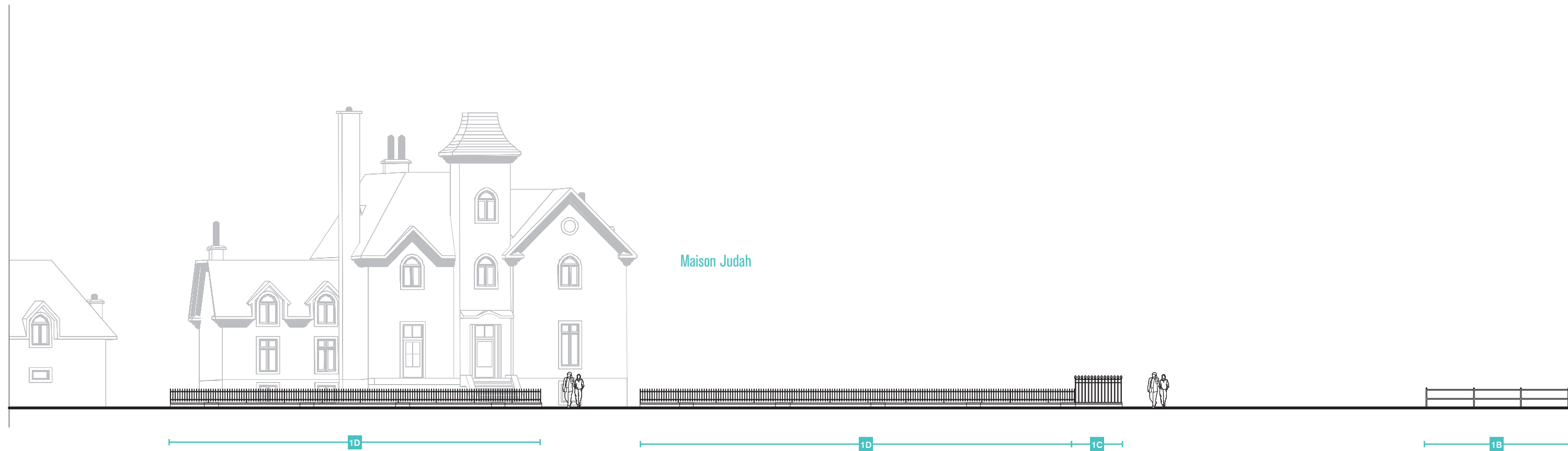
- X Élément relevé
- A Ancien emplacement d'un socle de statue
- B Ancien emplacement d'une croix sur socle
- C Ancien emplacement du couvent et de sa chapelle (ravagés par le feu en 2010)
- D Ancien emplacement du couvent (ravagé par le feu en 2010)

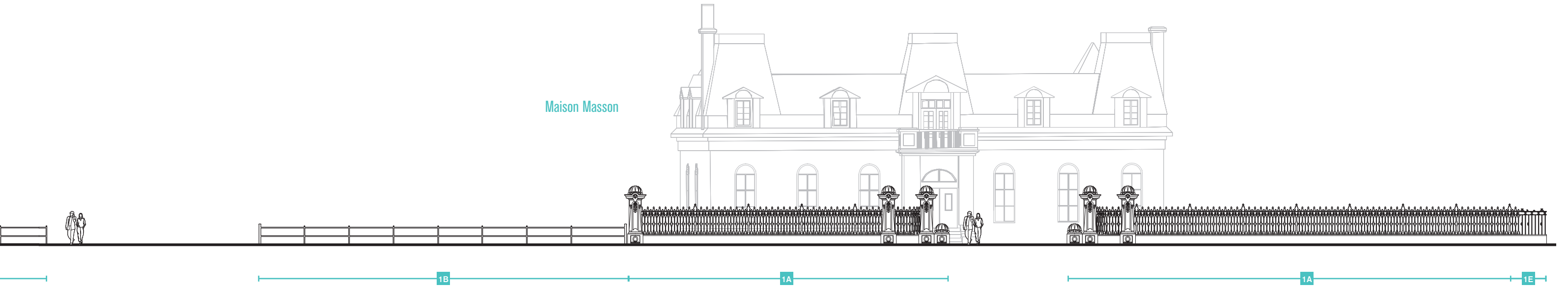
PLAN DU RELEVÉ DES VESTIGES ET DES AMÉNAGEMENTS PAYSAGERS ANCIENS 1:750

1. ÉLÉVATION BOULEVARD RENÉ-LEVESQUE

ÉCHELLE 1:200

Clôtures, murets et portails partiels constituant des éléments de rappel de l'établissement de la bourgeoisie montréalaise dans le secteur à la fin du XIX^e siècle.





1A. DÉTAILS | ÉLÉVATION BOULEVARD RENÉ-LEVESQUE ÉCHELLE 1:50



MAISON MASSON 1895



RELEVÉ PHOTOGRAPHIQUE, 2012

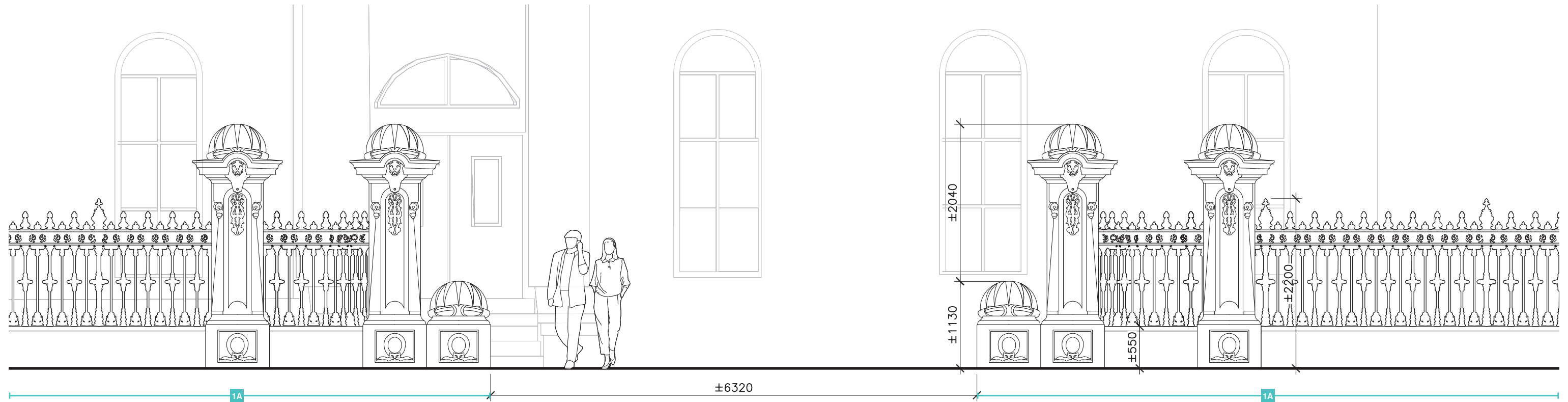


Description : Clôture ornementale en fer forgé sur socle en pierre naturelle. Six grands piliers en pierre marquent l'entrée, quatre ont conservés leur forme originale et deux ont perdu leur base.

Date de construction : Probablement d'origine (on aperçoit ces éléments sur la photo historique de 1895).

État : Le fer forgé présente un état de rouille avancé et s'effrite. Les éléments en pierre naturelle sont souillés et parfois instables mais leur état général est bon.

Autres commentaires : Le portail central a été modifié. Le pilier central et les portes en fer forgé sont manquants.





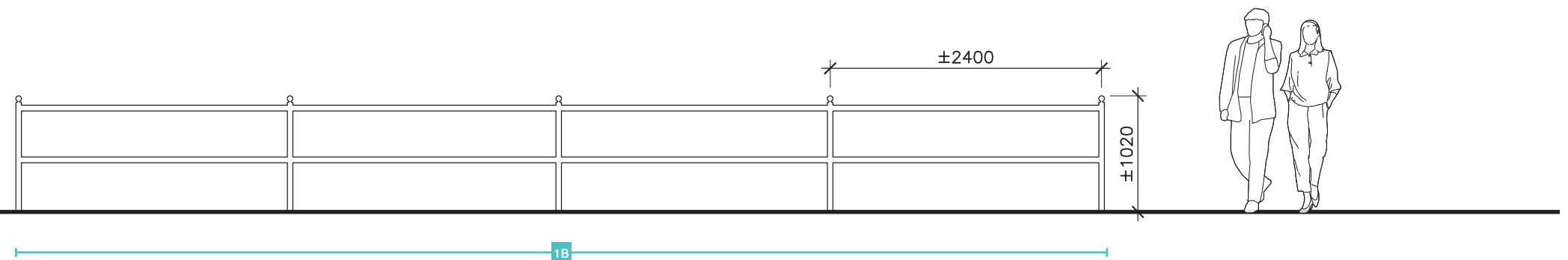
RELEVÉ PHOTOGRAPHIQUE, 2012

Description : Clôture composée de tubulaires en acier peint soutenus par des poteaux en acier peint. Portion de clôture qui se trouve devant l'ancien ensemble conventuel des Franciscains qui a été arasé en 2010.

Date de construction : Inconnue. Les photos historiques démontrent qu'il ne s'agit pas de la clôture originale.

État : Dégradé.

Autres commentaires : n/a



1C. DÉTAILS | ÉLÉVATION BOULEVARD RENÉ-LEVESQUE

ÉCHELLE 1:50



CHAPELLE SAINT-FRANÇOIS,
DATE INCONNUE



RELEVÉ PHOTOGRAPHIQUE, 2012



Description : Petite portion de clôture ornementale à fleurons en fer forgé sur assise en pierre naturelle (longueur moins de 2,5m).

Date de construction : Inconnue. Cependant l'image ancienne ci-contre démontre qu'il s'agit probablement du type de clôture qui se déployait devant le couvent et la chapelle originalement.

État : Le fer forgé présente un état de rouille avancé et s'effrite. L'assise en pierre naturelle est souillée mais son état général est bon. Quelques fleurons sont manquants.

Autres commentaires : n/a

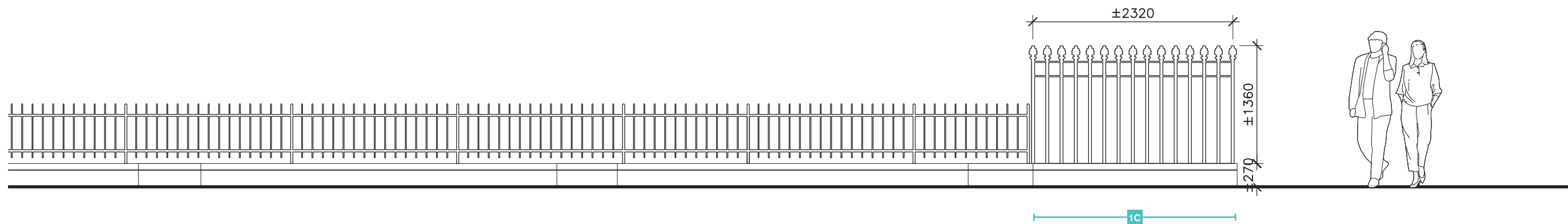




PHOTO HISTORIQUE - VERS 1925, MUSÉE MCCORD



RELEVÉ PHOTOGRAPHIQUE, 2012

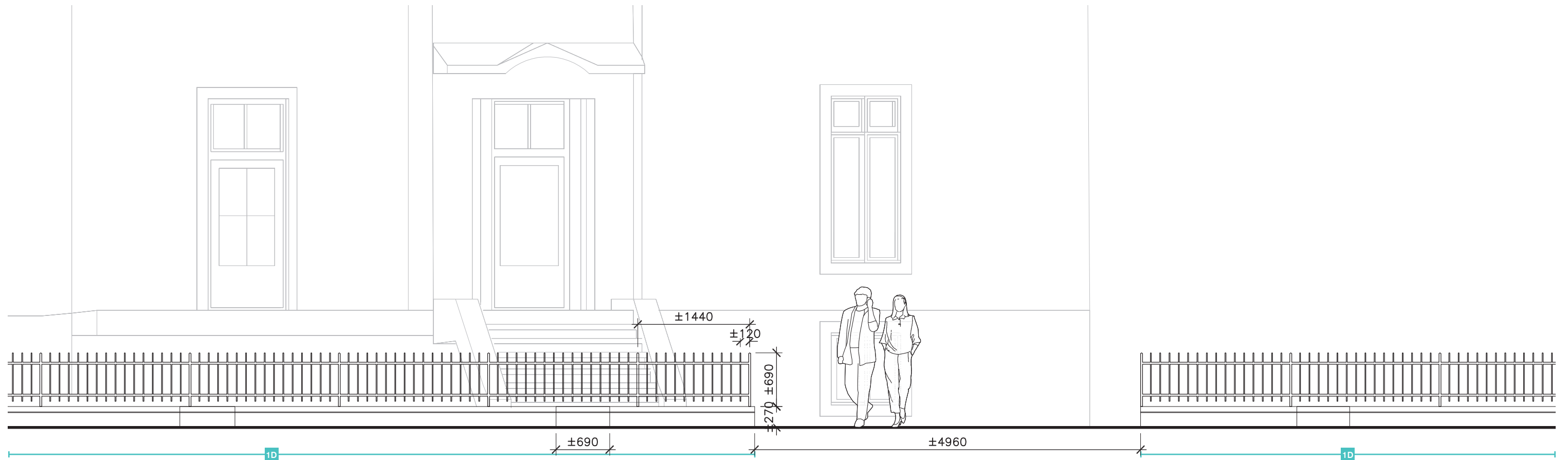


Description : Clôture en acier peint sans détails ni ornementation sur assise en pierre naturelle.

Date de construction : Assise en pierre naturelle datant fort probablement d'une période antérieure au XX^e siècle, comme en témoigne la photographie de 1925, alors que cette même base était surmontée d'une murale de briques dans les mêmes tonalités que la maison Judah. La date de construction de la clôture reste inconnue.

État : L'acier présente de la rouille mais ne s'effrite pas. Les éléments en pierre naturelle sont souillés et parfois instables mais leur état général est bon.

Autres commentaires : Les pilastres en pierre naturelle qui marquaient l'entrée sont manquants.





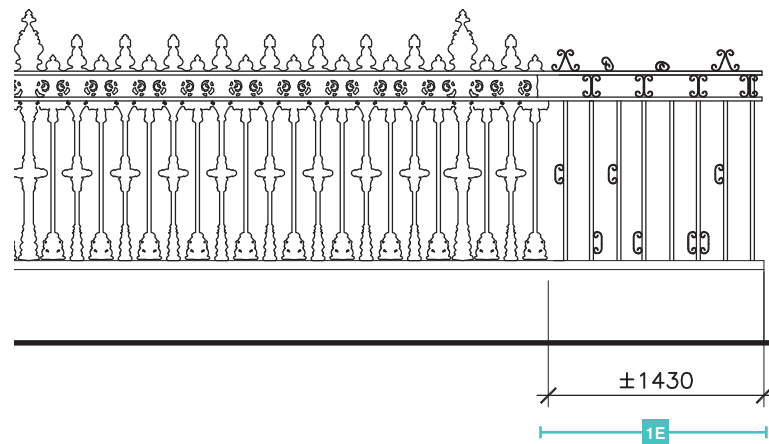
RELEVÉ PHOTOGRAPHIQUE, 2012

Description : Petite section de clôture ornementale en fer forgé sur assise en pierre naturelle (longueur moins de 1,5m).

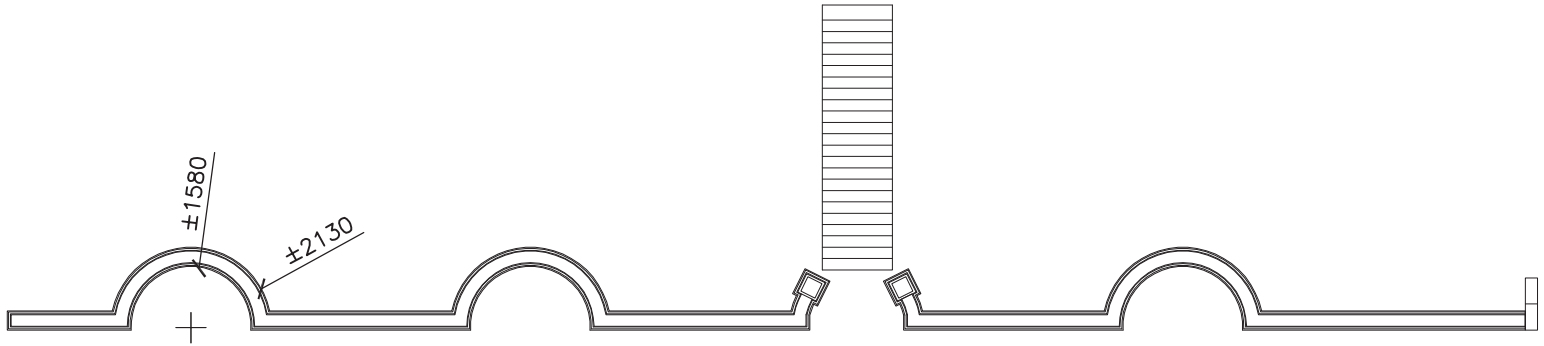
Date de construction : Inconnue. Les photos historiques démontrent qu'il ne s'agit pas de la clôture originale.

État : L'acier présente de la rouille mais ne s'effrite pas. Quelques éléments décoratifs sont déformés ou manquants. Les éléments en pierre naturelle sont souillés et parfois instables mais leur état général est bon.

Autres commentaires : Section de clôture en continuité avec le modèle décrit en 1A. Il s'agit d'un remplacement ou d'un rajout au fil du temps avec un budget qui n'était évidemment pas le même que celui de la clôture originale.

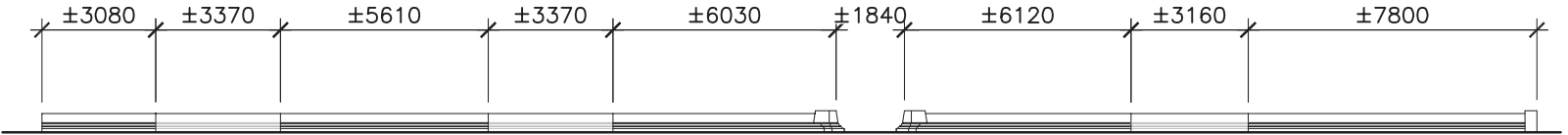


2. EMMARCHEMENT ET MURET DE PIERRE NATURELLE



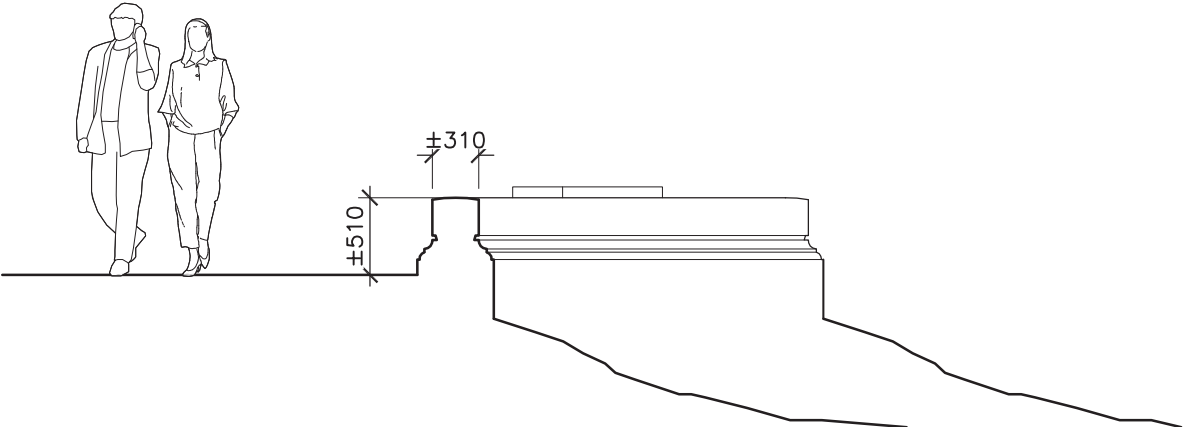
EN PLAN

ÉCHELLE 1:200



EN ÉLÉVATION

ÉCHELLE 1:200



EN COUPE

ÉCHELLE 1:50



RELEVÉ PHOTOGRAPHIQUE, 2012

Description : Emmarchement et muret en pierre naturelle.

Date de construction : Le muret et l'emmarchement datent du XIX^e siècle, comme en témoigne le plan de la propriété réalisé pour John Hope en 1891.

État : Le muret de soutènement en pierre naturelle est en assez bon état. Certaines pierres sont souillées entre autre par des graffitis et certaines semblent instables. L'escalier central conduisant vers le bas de la falaise est en état moyen.

Autres commentaires : Certaines pierres seraient d'origine alors que d'autres seraient recueillies à même certains aménagements paysagers ou constructions anciennes du site (réemploi).

3. SOCLES DE STATUE



RELEVÉ PHOTOGRAPHIQUE, 2012

- 3A.** *Description* : Socle de statue en pierre naturelle.
Date de construction : Inconnue. Peut-être autour de la même époque que celle de la grotte (années 50), moment où les Franciscains se sont créé un environnement propice au pèlerinage.
État : En bon état.
Autres commentaires : La statue est désormais manquante.



RELEVÉ PHOTOGRAPHIQUE, 2012

- 3B.** *Description* : Socle de statue en pierre naturelle.
Date de construction : Inconnue. Peut-être autour de la même époque que celle de la grotte (années 50), moment où les Franciscains se sont créé un environnement propice au pèlerinage.
État : État moyen. Certaines pierres sont souillées par des graffitis tandis que d'autres sont brisées.
Autres commentaires : La statue est désormais manquante.



RELEVÉ PHOTOGRAPHIQUE, 2012

- 3C.** *Description* : Socle de statue en pierre naturelle.
Date de construction : Inconnue. Peut-être autour de la même époque que celle de la grotte (années 50), moment où les Franciscains se sont créé un environnement propice au pèlerinage.
État : En bon état. Certaines pierres sont souillées par des graffitis.
Autres commentaires : La statue est désormais manquante.



RELEVÉ PHOTOGRAPHIQUE, 2012

-
4. *Description* : Petit emmarchement en pierre naturelle.
Date de construction : Inconnue.
État : En mauvais état.
Autres commentaires : n/a



RELEVÉ PHOTOGRAPHIQUE, 2012

-
5. *Description* : Emmarchement en pierre naturelle.
Date de construction : Inconnue.
État : En moyen état.
Autres commentaires : n/a



RELEVÉ PHOTOGRAPHIQUE, 2012

-
6. *Description* : Emmarchement et muret en pierre naturelle.
Date de construction : Inconnue.
État : L'emmarchement en pierre naturelle est en mauvais état. Le muret en pierre naturelle a des sections en bon état tandis que d'autres en moyen état.
Autres commentaires : n/a



RELEVÉ PHOTOGRAPHIQUE 2005



RELEVÉ PHOTOGRAPHIQUE, 2012

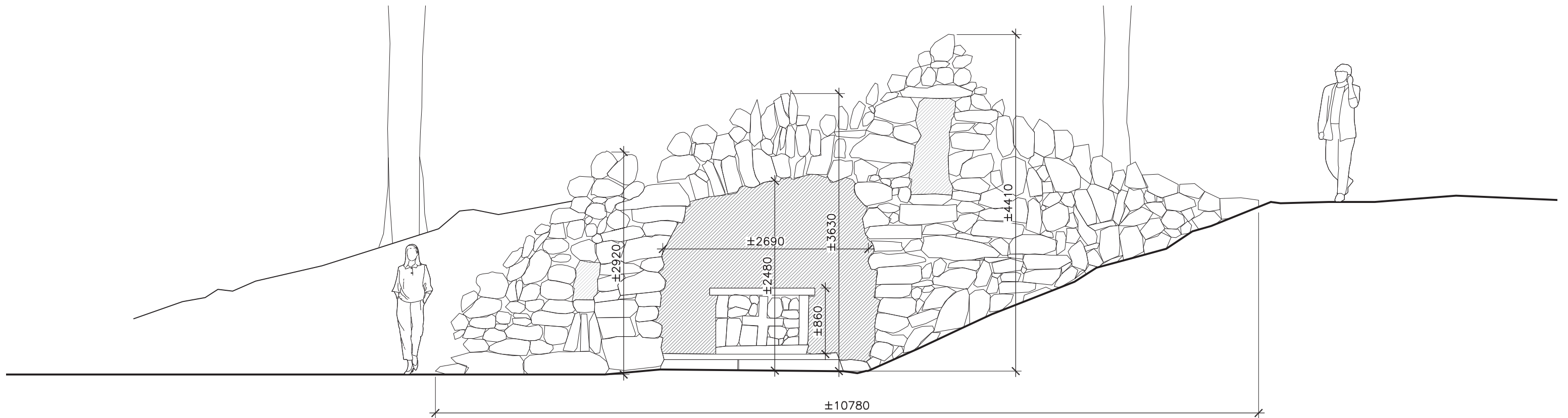


Description : Emmarchement et grotte en pierre naturelle.

Date de construction : Grotte en l'honneur de la Vierge et de Sainte-Bernadette Soubirous. Date probablement de l'époque de sa canonisation (1952). L'emmarchement date possiblement de la même époque.

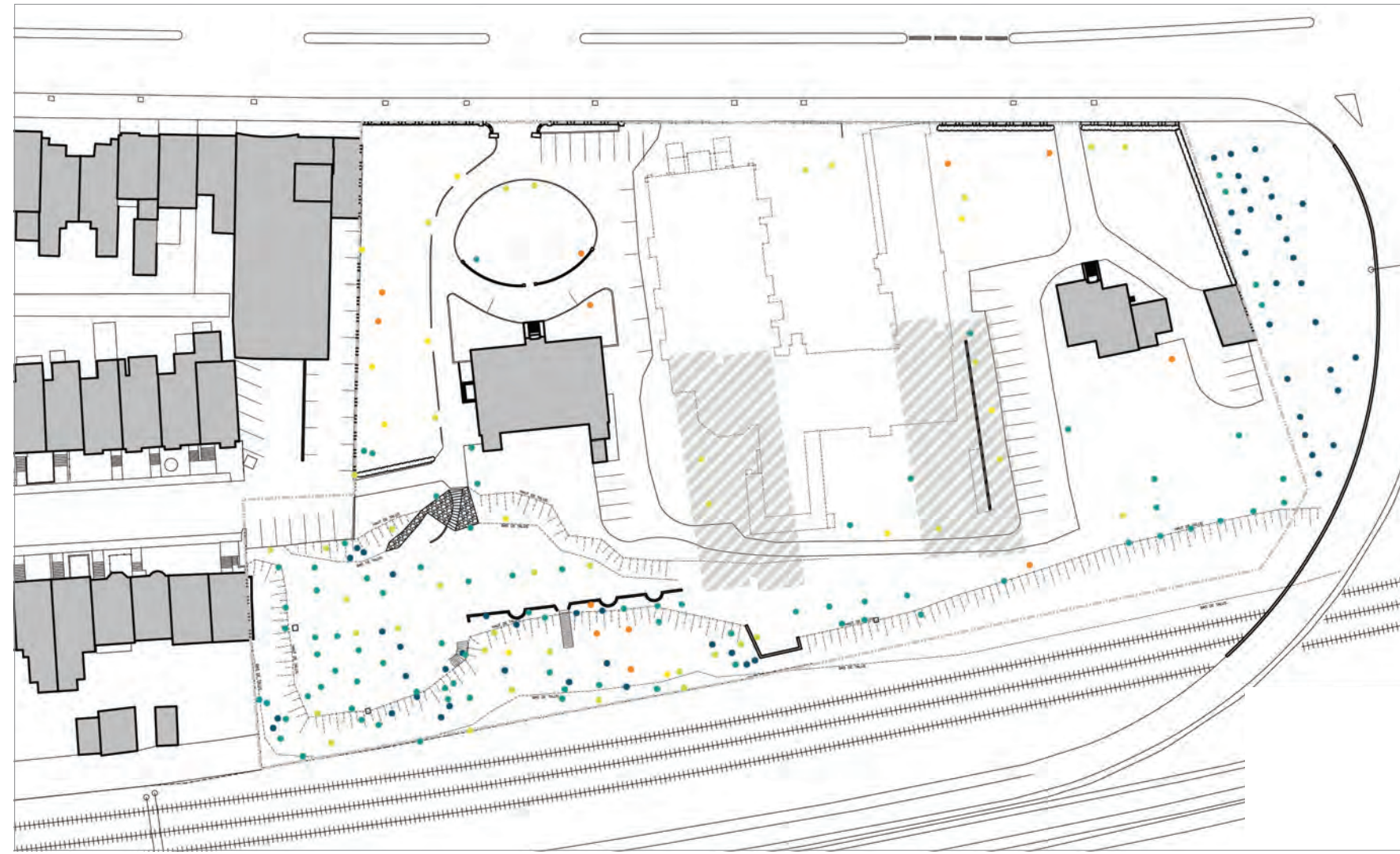
État : Les éléments en pierre naturelle sont souillés et parfois instables mais leur état général est bon.

Autres commentaires : Construction en pierres naturelles, certaines potentiellement recueillies à même certains aménagements paysagers ou constructions anciennes du site (réemploi).



8. PATRIMOINE VÉGÉTAL

Analyse réalisée par Lemay+CHA sur la base des relevés de Nadeau Foresterie Urbaine inc. (11 septembre 2012).¹



RELEVÉ ET ÂGE DES ARBRES | ÉCHELLE 1:750

● Arbre de 0 à 24 ans ● Arbre de 50 à 74 ans ● Arbre de plus de 100 ans
● Arbre de 25 à 49 ans ● Arbre de 75 à 99 ans

Sources :

1) Donnelly G. (2006) *Plant Science Gardens in Conservation, Field*, p39

2) Nix S. (page web) *Estimating a tree's Age*

[http : //forestry.about.com/od/silviculture/a/Estimating-A-Trees-Age.htm](http://forestry.about.com/od/silviculture/a/Estimating-A-Trees-Age.htm)

(1) Nadeau, L. (2012), Domaine des Franciscains, Étude qualitative des arbres, 11 septembre 2012.