

Architecture de paysage - 2017

CONDOS ST-PATRICK



agence **RELIEFDESIGN**



PRÉSENTATION PRÉLIMINAIRE

CONCEPTION

La proposition paysagère du projet St-Patrick s’inscrit dans le prolongement de la proposition architecturale qui adresse les trois objectifs suivants:

- Un projet d’habitation de qualité aux environnements distinctifs qui tirent parti de la proximité du Canal de Lachine;
- L’édification à même l’ensemble résidentiel de logements sociaux et de locaux administratifs pour l’organisme associé;
- La mise en valeur du patrimoine historique du lieu par la préservation/reconstruction de témoins architecturaux résiduels mais aussi par l’évocation conceptuelle d’un passé industriel et évolutif aux abords du Canal;

Plusieurs types d’espaces se côtoient dans ce projet.

La COUR SEMI-PUBLIQUE, qui est ceinturée par les corps de bâtiment des logements sociaux au sud et par les copropriétés sur tous les autres côtés. Elle est développée comme un jardin commun aux unités en rez-de-jardin. Elle se déploie en pente descendante depuis le nord vers le sud, les rives du Canal de Lachine surplombant de quelques 3 mètres les niveaux de la rue St-Patrick au sud. Les plantations créent des filtres d’intimité entre les différentes unités sur jardin mais aussi pour les unités des trois premiers étages. Deux axes principaux de circulation piétonne y sont introduits:

Le premier axe est orienté nord-sud et définit l’entrée principale au projet. Il se termine sur le lobby principal d’entrée des différentes phases du projet de copropriété. En s’élargissant à l’intersection du deuxième axe piéton, l’allée d’accès devient une placette pavée marquée de motifs évoquant les nœuds de cordage. Le deuxième axe est une allée centrale orientée est-ouest, en légère pente vers l’est, et qui relie l’axe nord-sud à une porte cochère (côté est) qui débouche sur la rue Island en impasse.

Cette allée croise sur son parcours l’ancien tracé d’un canal d’alimentation hydraulique. L’empreinte de ce dernier est mise en valeur sur tout le parcours qui traverse le projet, depuis la rue Island, à travers la cour intérieure et jusqu’à la propriété de Parc Canada au nord du lot. À cette fin le corps du bâtiment de copropriété est interrompu en concordance avec l’implantation du canal. La mise en valeur du tracé dans la cour prend la forme d’une démarcation des parois du canal par l’usage de murets bas d’acier alors que l’intérieur du canal évoqué est tantôt recouvert d’une texture végétale (couvre-sol) distincte des plantations utilisées dans le reste du jardin, tantôt mis en eau sur différents niveaux qui rappelle la fonction hydraulique de l’eau sur le site. La sonorité de l’eau qui s’écoule en cascades vers le sud filtre et atténue les bruits de la Ville.

D’autre part un caniveau à même la surface pavée de l’allée est-ouest récolte les eaux de ruissellement des talus de la courette et les dirige au pied de la deuxième porte cochère, où elles sont évacuées via un caniveau puis contenues dans un bassin de rétention souterrain, selon les exigences municipales réglementaires.

Le JARDIN OUEST qui occupe l’emprise à l’ouest du complexe (partagée par la projet Myst) introduit un lien piéton qui permet un accès public aux rives du Canal de Lachine. Ce lien est par ailleurs une allée de service permettant l’accès à des espaces techniques pour les deux projets immobiliers. Les dégagements requis (5 mètres) sont habillés partiellement par des surfaces de gazon renforcé. Le jardin introduit des modulations plantées de massifs de graminées et d’arbrisseaux qui permettent d’amalgamer les deux projets riverains. Une gestion de l’eau du secteur est assurée par une baissière adjacente à la partie sud du tracé.

La PARTERRE DU CANAL est une emprise appartenant à Parc Canada et qui délimite tout le flanc nord du projet. Il s’agit d’une bande de quelques dix mètres de large actuellement partiellement asphaltée et que l’organisme gouvernemental compte réaménager à moyen terme. Sur cette bande on retrouve certains vestiges architecturaux de l’entreprise de cordage qui s’y était installée à la fin du 19ième siècle. Une mise en valeur des vestiges est anticipée et un aménagement paysager sera réalisé par l’organisme gouvernemental. Le vis-à-vis privatisé du complexe résidentiel est un bandeau de terrasses pavées et de plantations arbustives assurant un recul minimum qui clarifie la limite du Parc du Canal et permet une restauration de certains vestiges.

L’INTERFACE CIVIQUE que constitue les limites sud et est du projet immobilier se compose de deux traitement différencié. Dans le cas de la rue St-Patrick il s’agit de desservir les différentes entrées véhiculaires et piétonnes de la proposition architecturale tout en proposant un aménagement paysager sobre et typique d’une façade sur rue. Des massifs de plantations mettent en valeur l’architecture et qui clarifie la transition du public vers le privé. Les arbres de rue existant autant sur la rue St-Patrick que sur la rue Island sont par ailleurs conservés.

Sur le flanc est du projet, la rue Island se termine en impasse sur le Parc du Canal. Une piste cyclable longe la rue et assure un lien vers le Canal de Lachine. Considérant le statut particulier de ce tronçon de la rue Island, les revendications citoyennes du quartier pour une transformation de celui-ci, et le fait qu’aucune desserte véhiculaire n’y est requise pour l’accès au complexe immobilier, il est probable que cette artère fasse l’objet d’une transformation à court terme qui pourrait accueillir une programmation publique de type parc de quartier ou jardin communautaire ou thématique. Une telle transformation pourrait aussi être l’occasion de prolonger la mise en valeur du tracé de l’ancien canal initié à même le présent projet.

L’emprise privée du projet immobilier donnant sur la rue Island est occupée en partie par des terrasses pavées et des plantations en massifs et par une terrasse communautaire adjacente à l’entrée du lobby de la copropriété. Cette terrasse qui est partiellement couverte par la copropriété permet la mise en scène des vestiges résiduels de l’ancienne corderie (témoins architecturaux). Des panneaux d’interprétation documentent la riche histoire industrielle du site et des insertions métalliques linéaires à même le pavage de la terrasse évoque les cordages dans l’axe d’assemblage de l’ancienne manufacture.

ÉVOLUTION HISTORIQUE DU SITE 3-4

CONDITION EXISTANTE 5

CONCEPT GLOBAL

Plan d’aménagement 6

Plan de niveaux et de gestion pluviale 7

Agrandi de plan - Entrée principale 8

Agrandi de plan - Cour semi-publique 9

Coupe AA’ - Terrasses privées 10

Coupe BB’ - Bassin 11

Agrandi de plan - Interface civique 12

Coupe CC’ - Rue Island 13

IMAGERIE - PRÉCÉDENTS 14-16

CONCEPT VÉGÉTAL 17-22

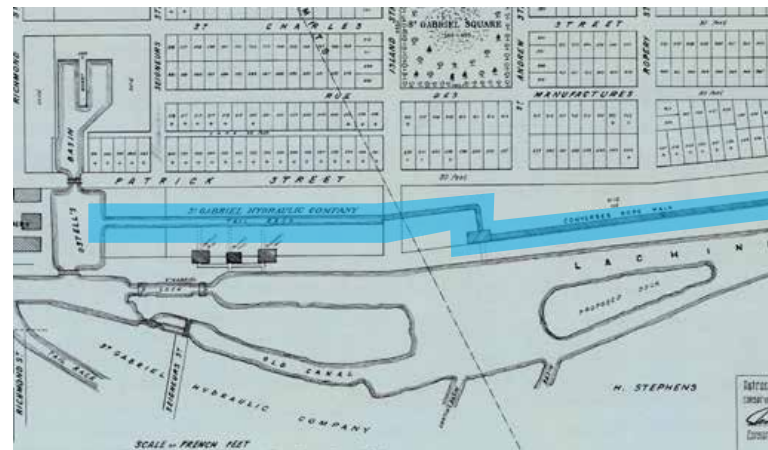


Illustration tirée : Henri Maurice Perrault 1857, dans "Analyse documentaire, Analyse topomorphologique et visuelle, Évaluation patrimoniale, 2155-2175 Rue Saint-Patrick", 2016, L'ENCLUME, p.48.

Canal Lachine autour de 1880

L'agrandissement du Canal permet la mise en place sur la Pointe -des-Seigneurs d'un important réseau hydraulique qui permet l'exploitation d'une énergie hydraulique à des fins industrielles. Le site du projet St-Patrick est traversé par un canal d'alimentation jusque vers la fin du siècle, comme l'illustre le schéma ci-haut.

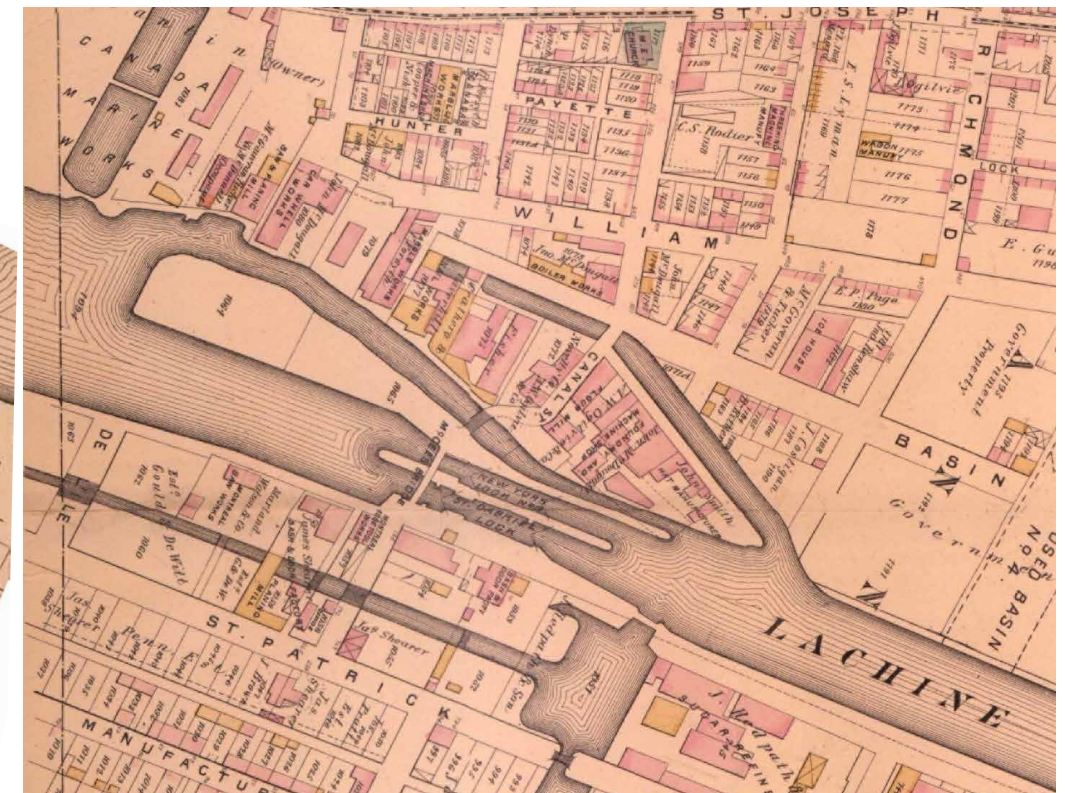
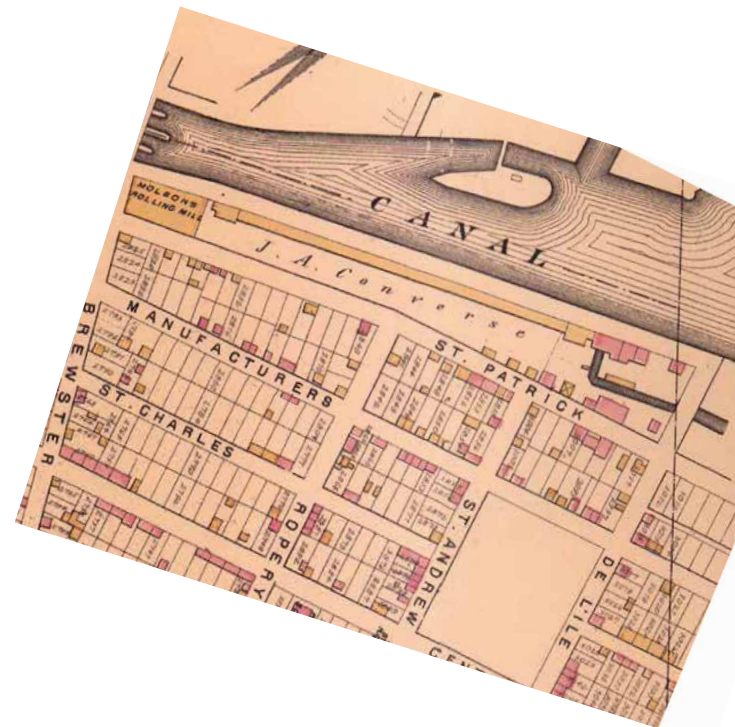


Illustration tirée : Goad 1879, Archive du Québec, dans "Analyse documentaire, Analyse topomorphologique et visuelle, Évaluation patrimoniale, 2155-2175 Rue Saint-Patrick", 2016, L'ENCLUME, p.58.



Publié par A.W. Morris & Bro. City of Montreal 1888

Site à l'étude autour de 1908

Les activités industrielles se transforment, le réseau hydraulique qui a été initialement la principale source d'énergie pour l'entreprise de cordage récemment installé est partiellement abandonné, et laisse place à des énergies alternatives comme la vapeur.

Illustration tirée : A.W. Morris & Bro. City of Montreal 1888, dans "Analyse documentaire, Analyse topomorphologique et visuelle, Évaluation patrimoniale, 2155-2175 Rue Saint-Patrick", 2016, L'ENCLUME, p.58.

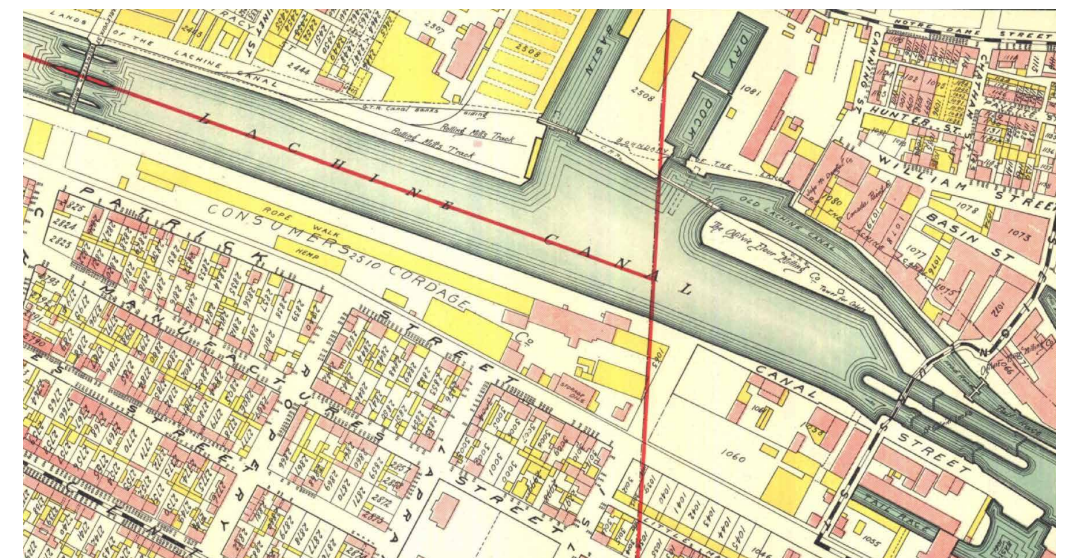
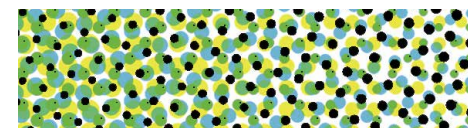
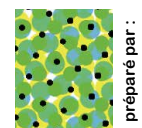
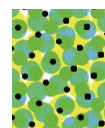
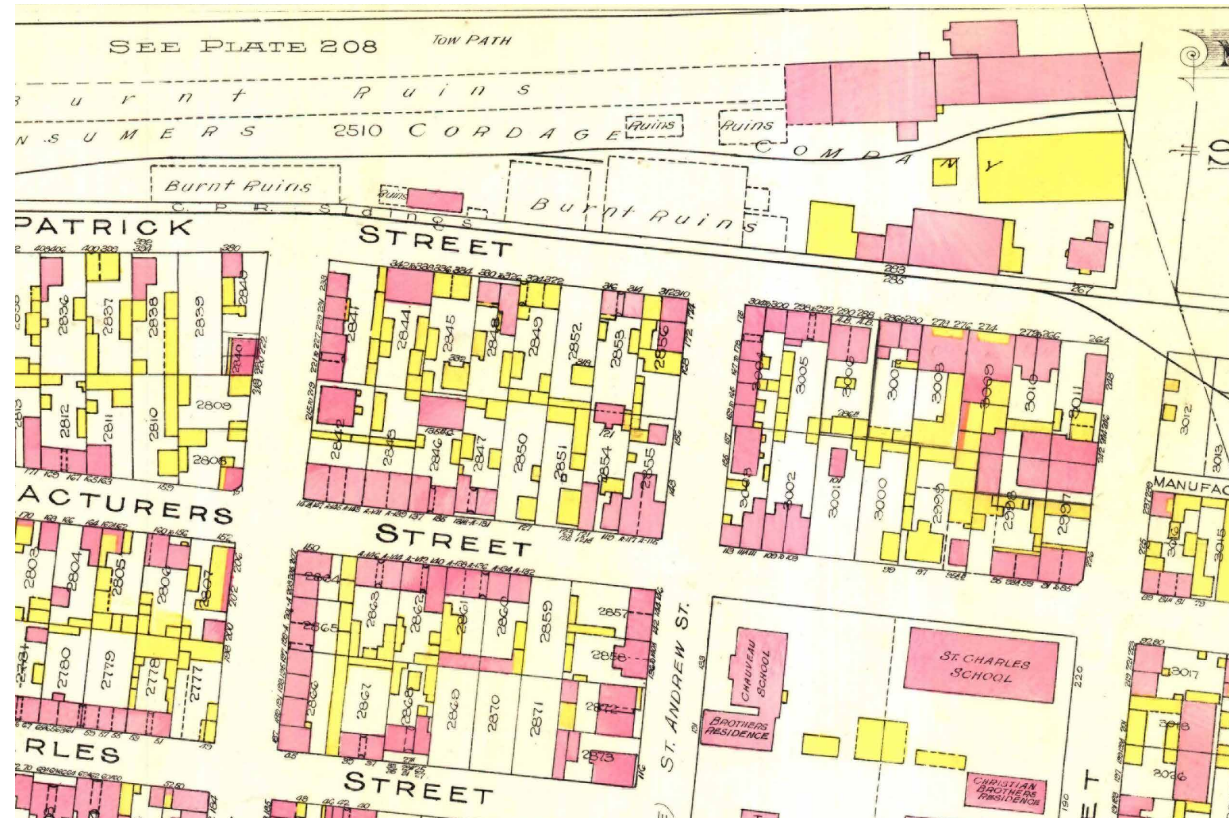


Illustration tirée : Publishing company of the Island and City of Montreal Ltd, archive du Québec, dans "Analyse documentaire, Analyse topomorphologique et visuelle, Évaluation patrimoniale, 2155-2175 Rue Saint-Patrick", 2016, L'ENCLUME, p.58.

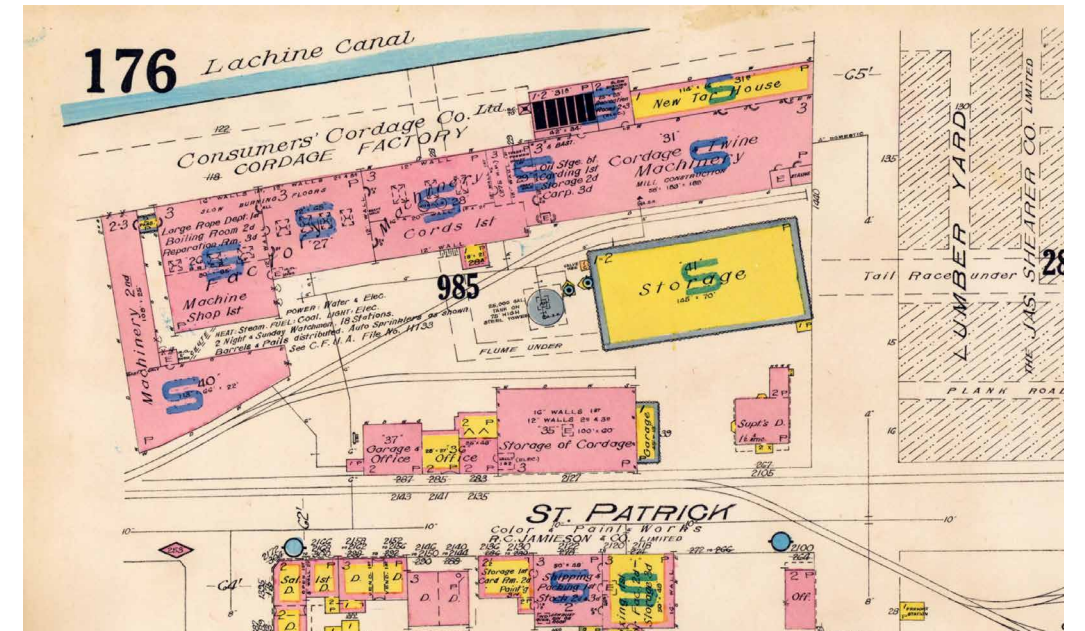


Site à l'étude autour de 1913

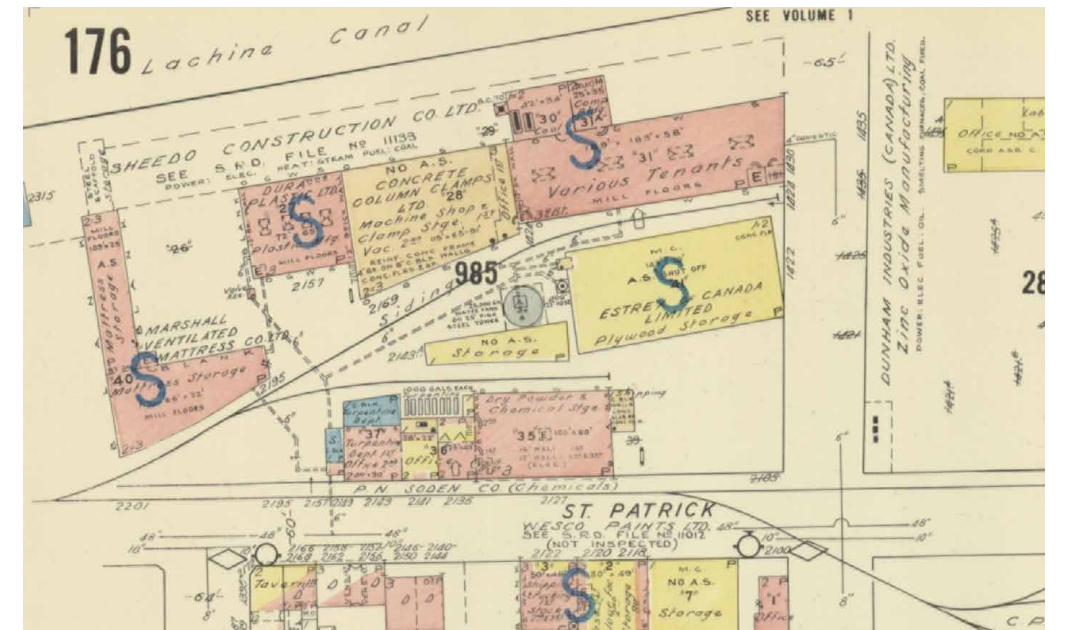
La manufacture de cordage a subi un incendie et seulement quelques bâtiments persistent. On note maintenant la présence du rail qui s'étend sur la rue St-Patrick. Des branches de rail desservent les différentes industrie du secteur.



Charles E. Goad. Atlas of the city of Montreal and vicinity. Volume 3, 1913. BANQ, en ligne



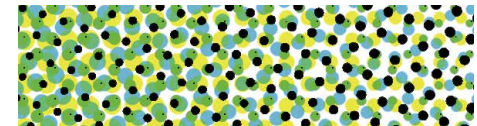
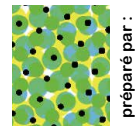
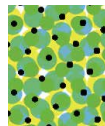
Carte Montreal, Volume 4, 1930. BANQ, en ligne



Underwriter's survey bureau, limited. Montreal, Volume 4, 1961. BANQ, en ligne

Site à l'étude de 1930 à 1960

Transformation des installations et implantation sur le site - ajout et démolition de corps de bâtiment. Persistance du tracé du canal d'alimentation, illustré sur la carte de 1930 (ci-haut).



A / Érables de Norvège à conserver

B / Peupliers deltoïdes au coin de la Rue Island - Proximité du future bâtiment met en péril la conservation

C / Peupliers deltoïdes au coeur de la futur cour intérieure - Proximité du futur bâtiment met en péril la conservation

D / Vestiges industriels à conserver et à mettre en valeur

E / Plantation arborescente sur le terrain de Parc Canada À préserver - Vestiges à restaurer et plantation de conifère sur terrain privé à transplanter si possible.



A



B



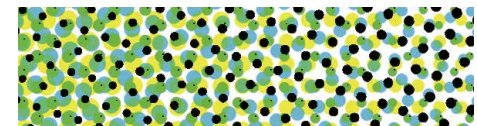
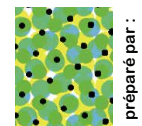
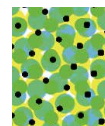
C



D



E



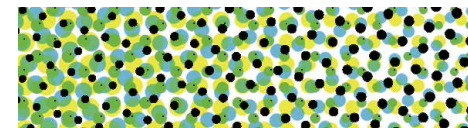
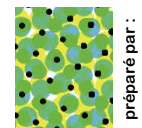
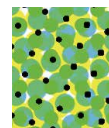
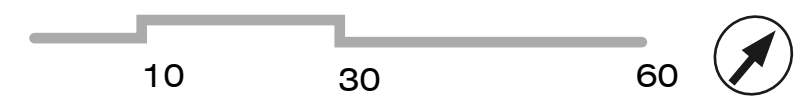
- 1 Bâtiment de copropriété
- 2 Logements communautaires et sociaux
- 3 Parc du Canal de Lachine (Parc Canada)
 - a Vestiges du passé industriel
 - b Terrain cédé à Parc Canada
 - c Empreinte de l'ancien canal d'alimentation
- 4 Bassin d'eau
- 5 Jardin Ouest / Accès public
- 6 Terrasse communautaire
- 7 Terrasses privées
- 8 Place semi-publique / Trame de pavage | cordage
- 9 Porte-cochère
- 10 Sentier piéton et de service
- 11 Jardin sur dalle
- 12 Arbre de gabarit moyen
- 13 Aménagement potentiel d'un espace public
- 14 Piste cyclable
- 15 Accès véhiculaire - Stationnements en sous-sol
- 16 Accès de service - Gazon renforcé
- 17 Plaque historique (exemple page 17)
- 18 Dalle de béton pour recyclage et déchets



Arbres proposés

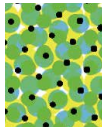
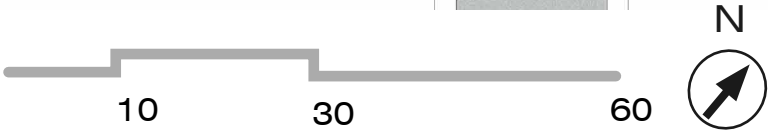


Arbres existants à conserver

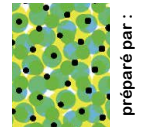




- - - Stratégie de gestion de l'eau
● Arbres existants à conserver
● Arbres proposés

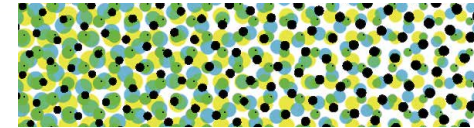


ATELIER CHALOUB
ARCHITECTES

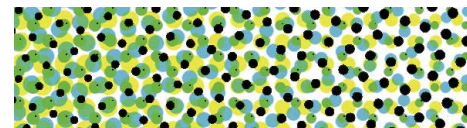
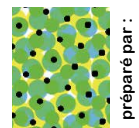
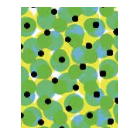


préparé par :

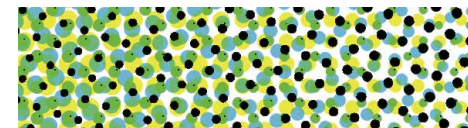
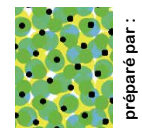
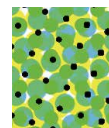
agence RELIEFDESIGN

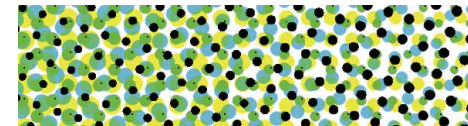
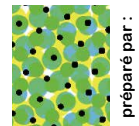
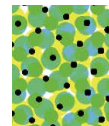
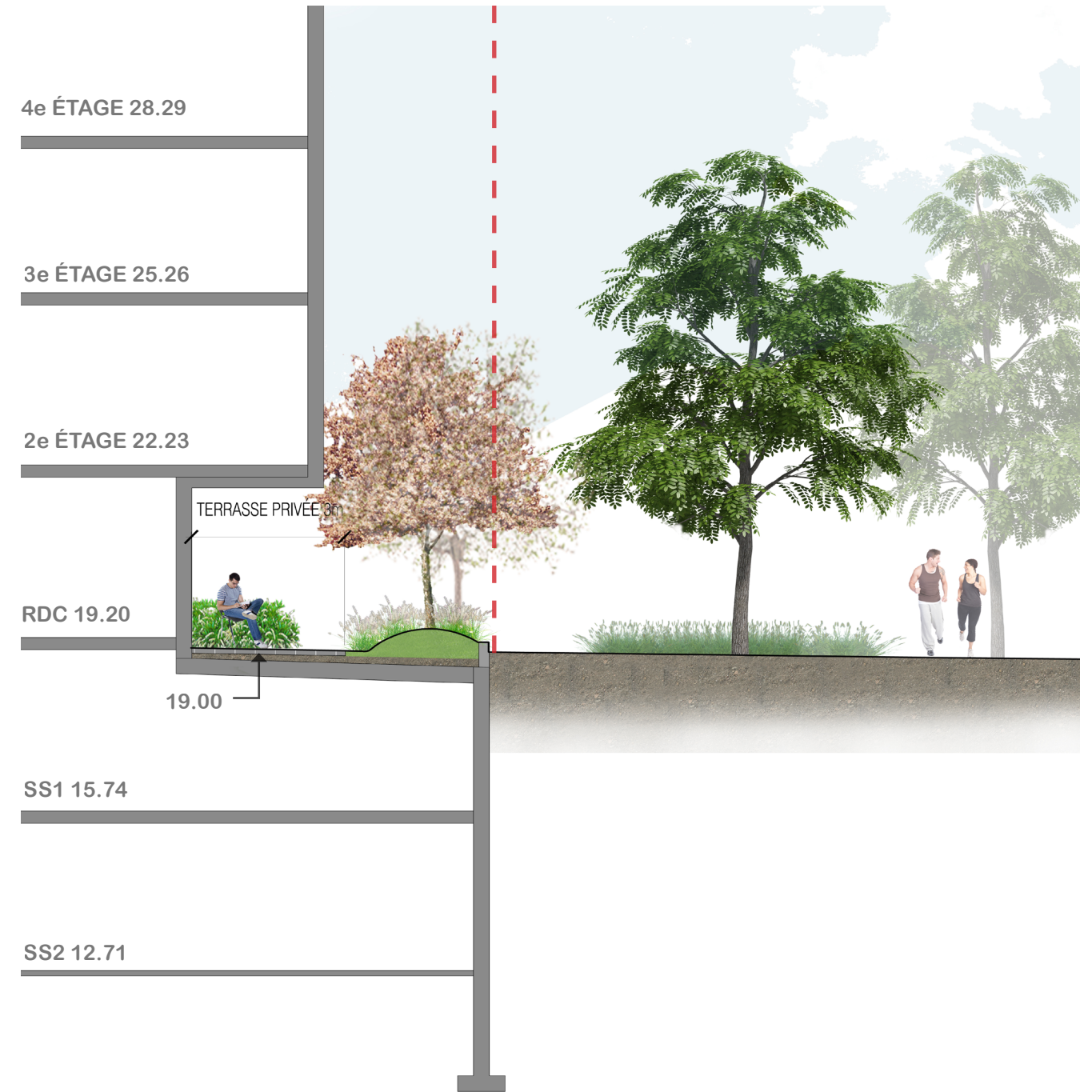


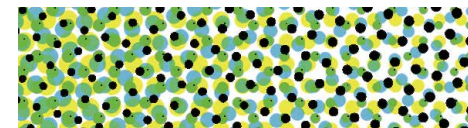
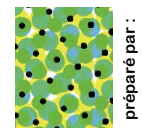
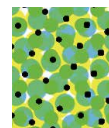
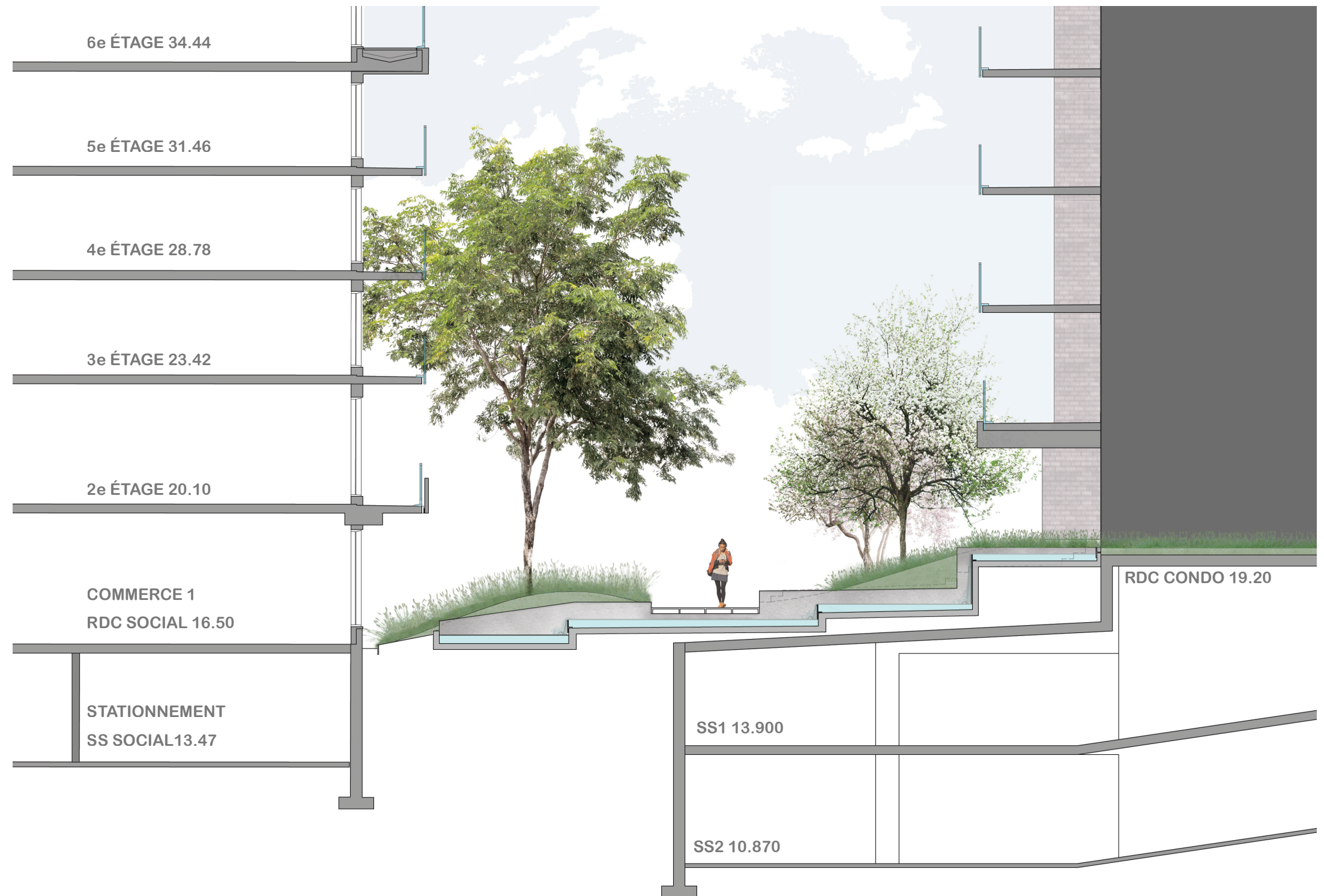
Condos St-Patrick - Complexe résidentiel /
Plan Préliminaire / Niveaux



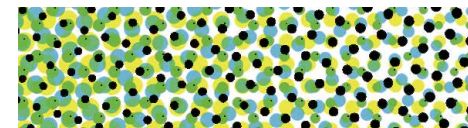
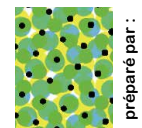
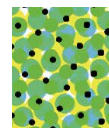
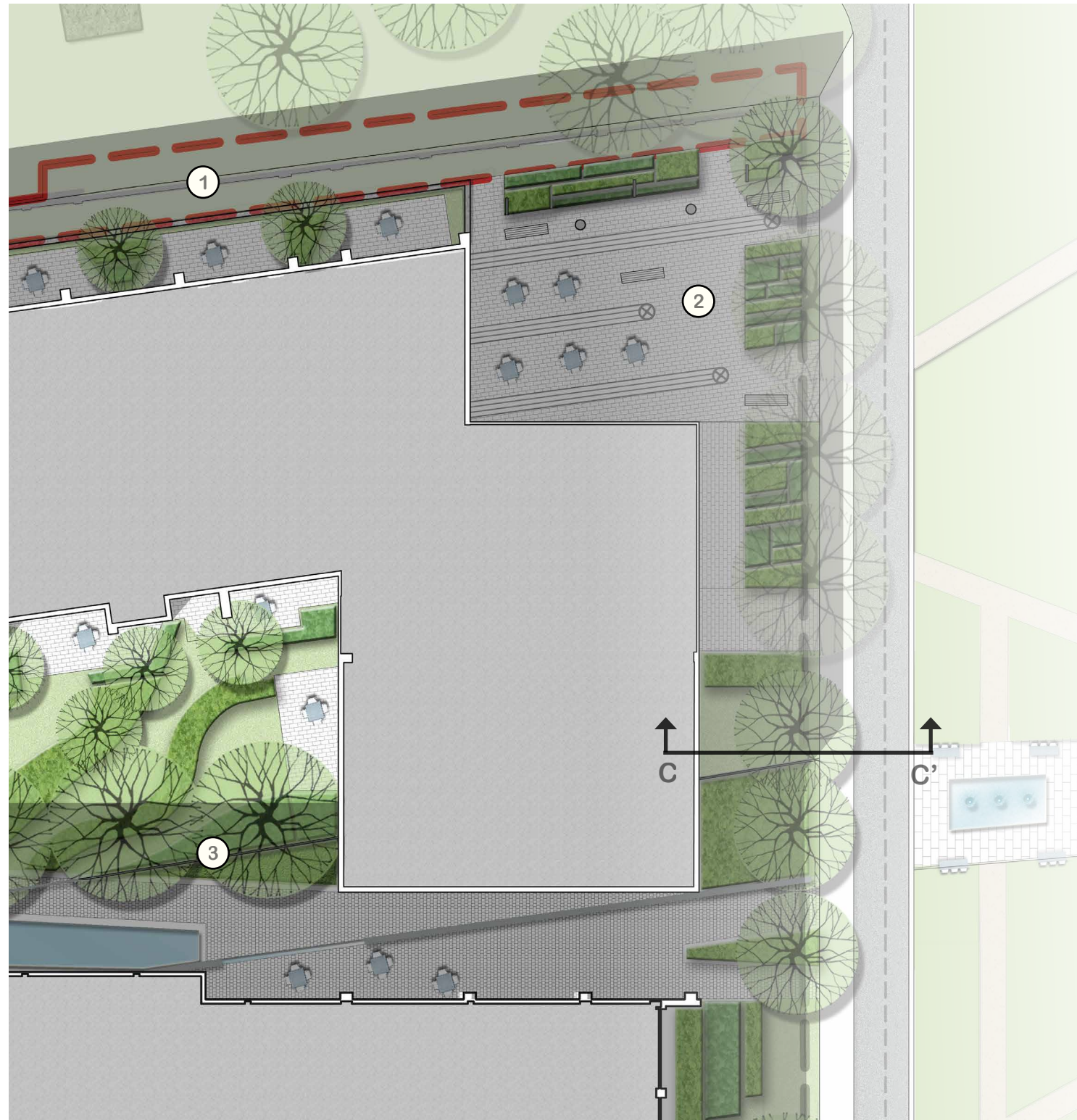
- 1 Empreinte de l'ancien canal d'alimentation
- 2 Bassin d'eau / Rappel de l'ancien canal d'alimentation
- 3 Insertions / Muret bas & Bande en acier / empreinte du Canal d'alimentation
- 4 Massif végétal

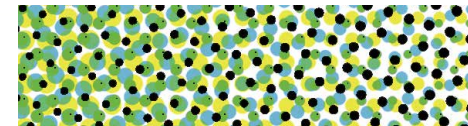
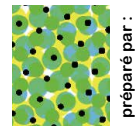
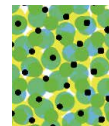
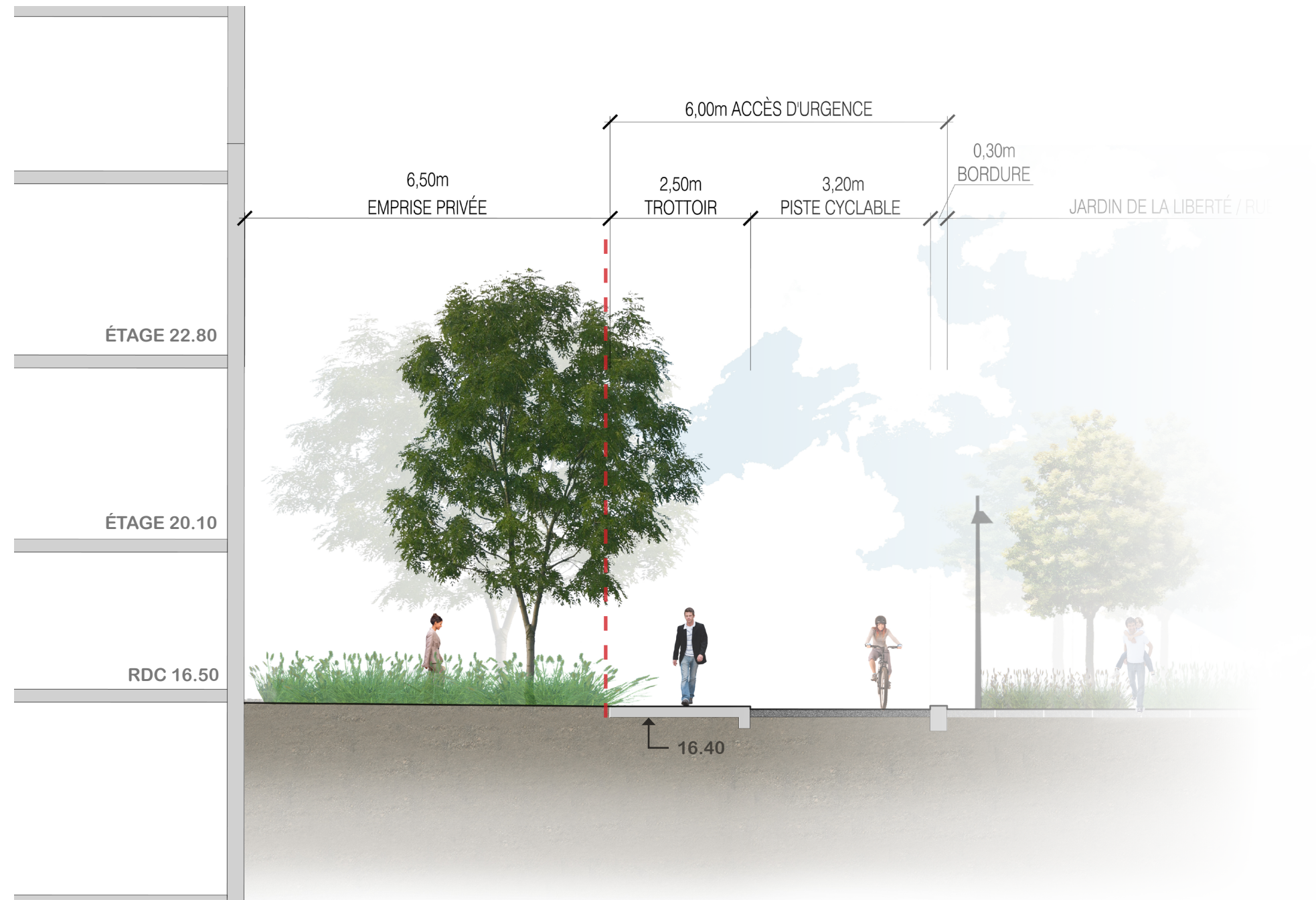


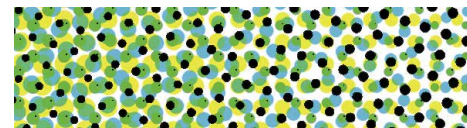
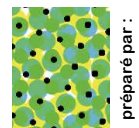
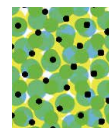
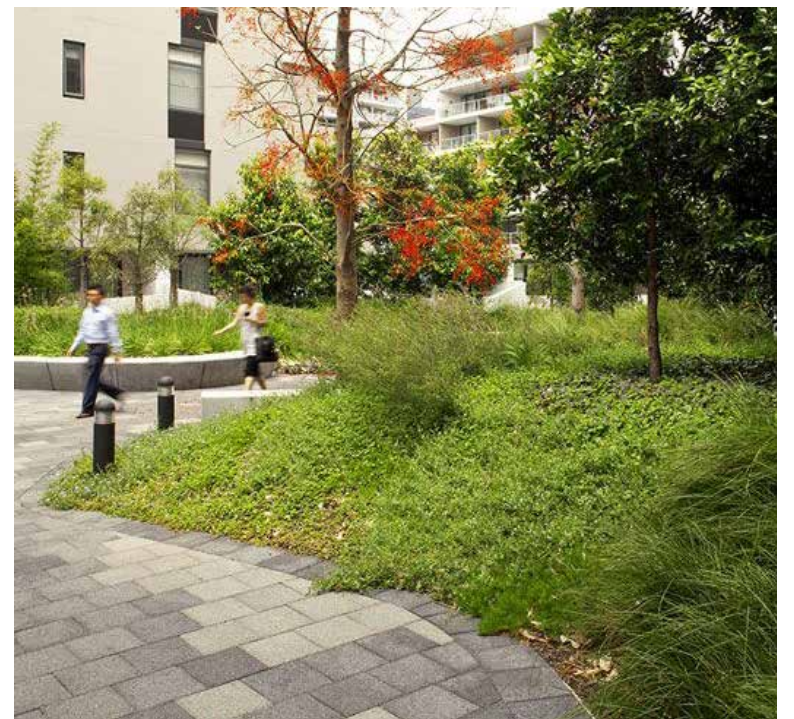
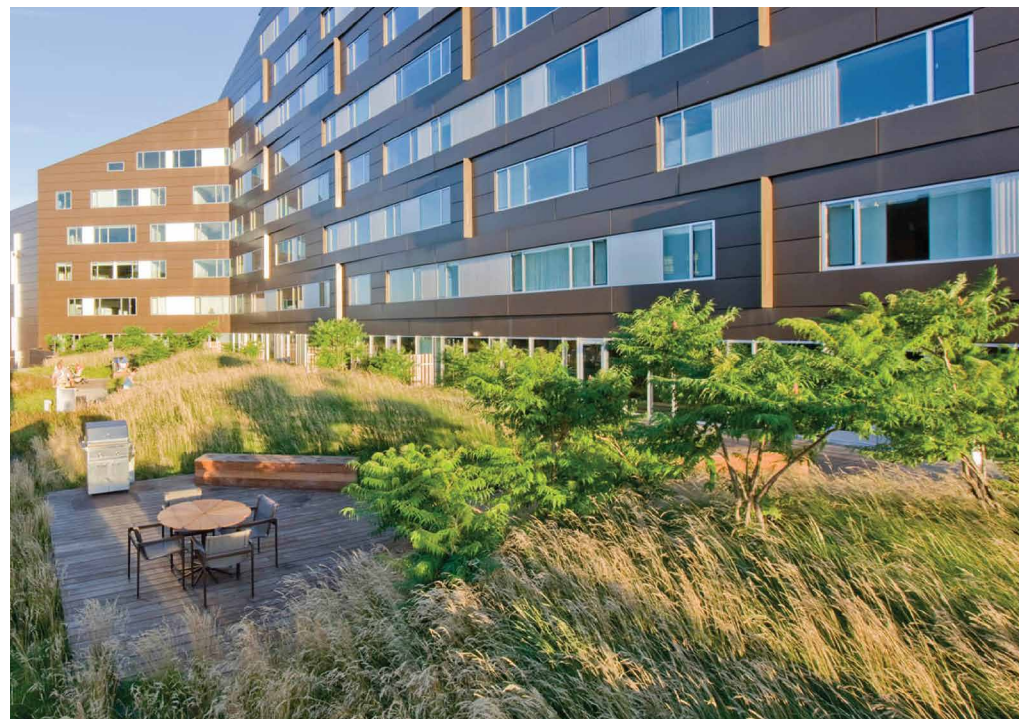
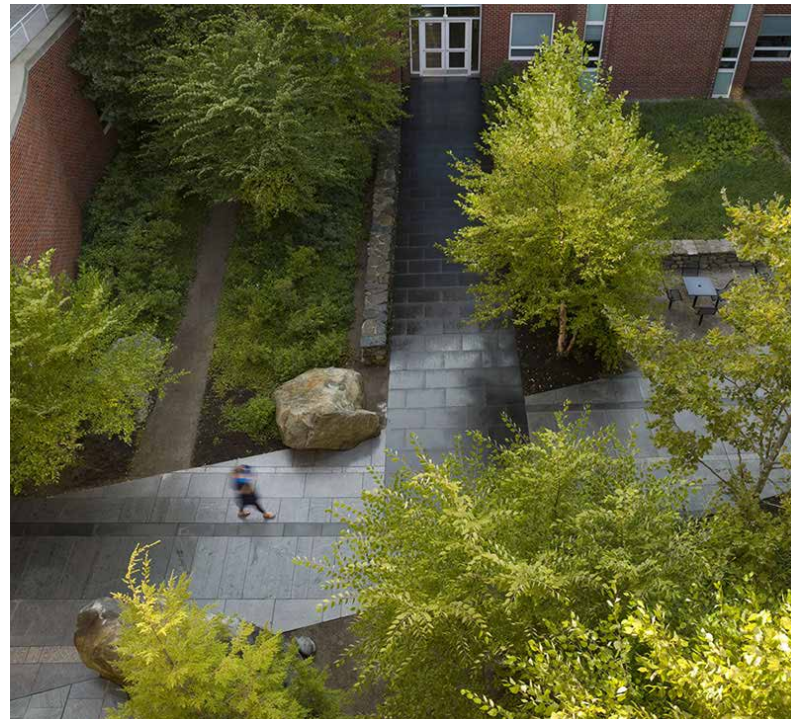




- 1 Terrain cédé à Parc Canada / Vestiges
- 2 Terrasse pavée / insertion en acier / évocation de l'industrie de cordage
- 3 Insertions / Muret bas & Bande en acier
- 4 Massif végétal

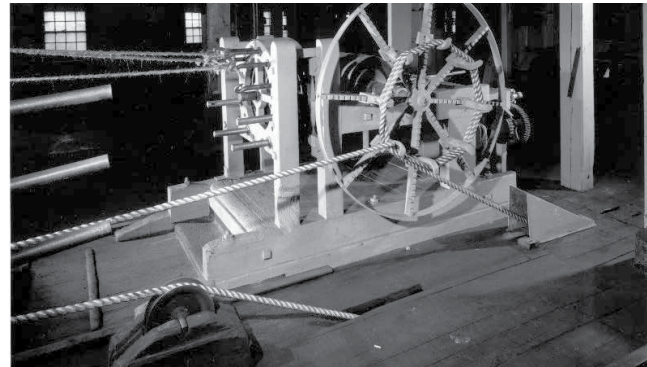






Entreprises de cordes et de cordages
 | John A. Converse 1843-1870
 | Canada Cordage Factory and Plaster Mills 1870-1890
 | Consumers Cordage Co Ltd. 1890-1948

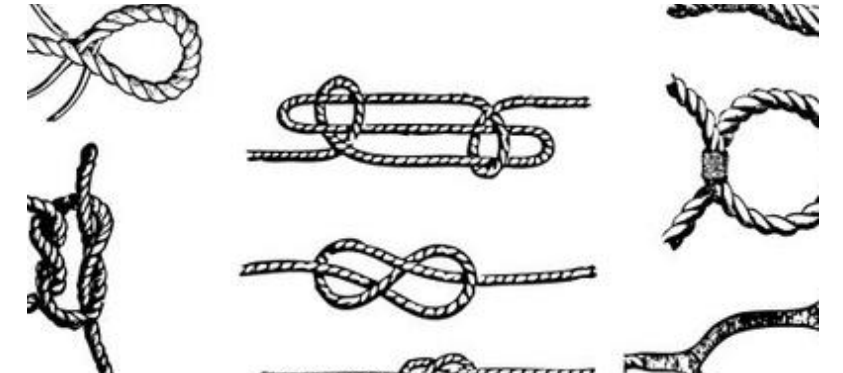
ÉVOCATION DU PASSÉ INDUSTRIEL / LA MANUFACTURE DE CORDAGE



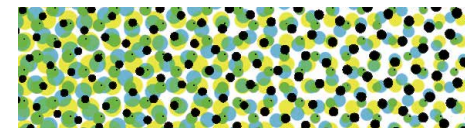
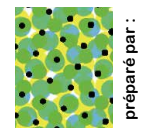
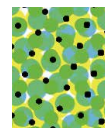
Images tirées : Analyse documentaire, Analyse topomorphologique et visuelle, Évaluation patrimoniale, 2155-2175 Rue Saint-Patrick, 2016, L'ENCLUME, p.46.



INSERTION D'ACIER DANS LES SURFACES PAVÉES



MOTIFS DE NOEUDS DE CORDAGE DANS LES PAVAGES



ÉVOCATION DU PASSÉ INDUSTRIEL / LE BASSIN D'ALIMENTATION D'EAU / CANAL DE FUITE

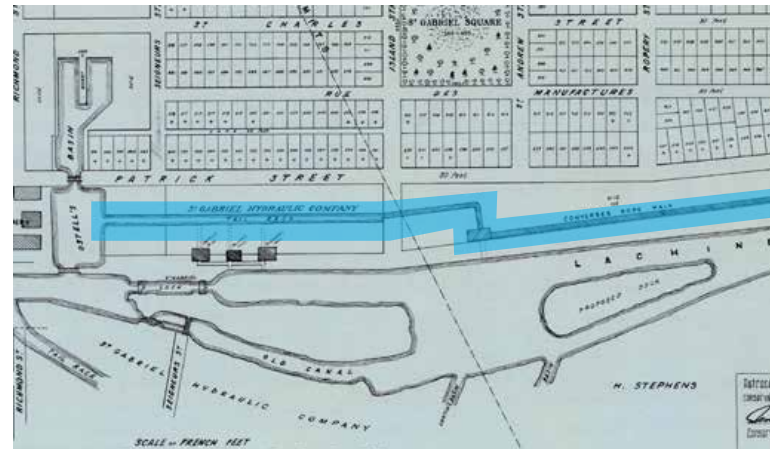
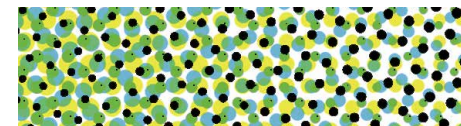
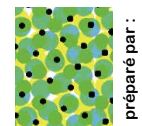
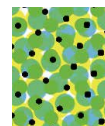
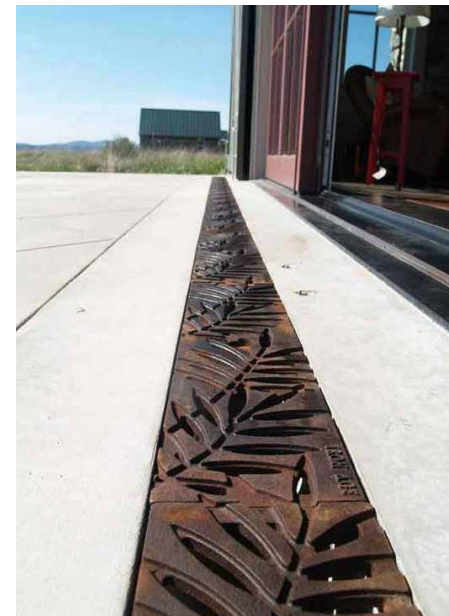
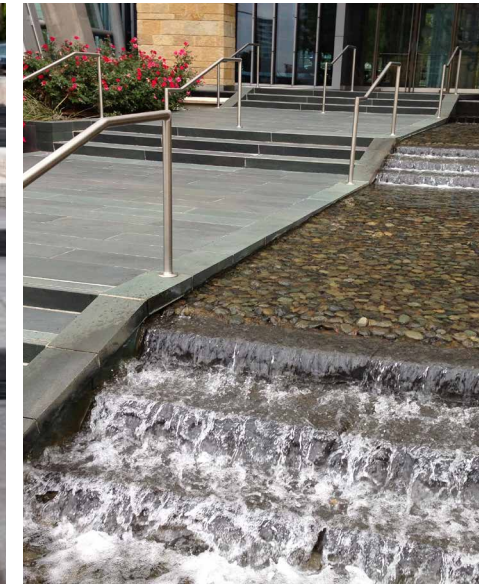
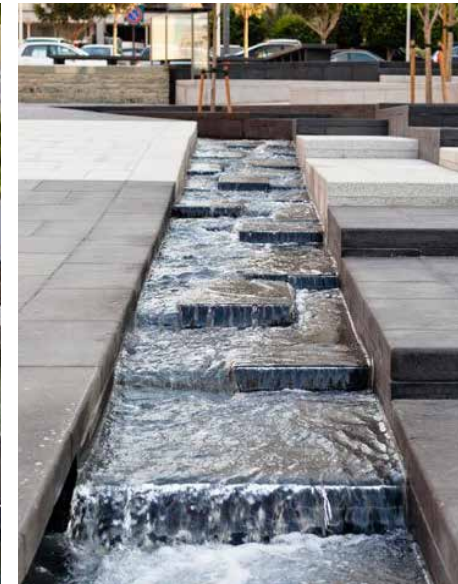


Illustration tirée : *Henri Maurice Perrault 1857*, dans "Analyse documentaire, Analyse topomorphologique et visuelle, Évaluation patrimoniale, 2155-2175 Rue Saint-Patrick", 2016, L'ENCLUME, p.48.



Ambiances végétales

JARDIN OUEST
/ Allée latérale & abords du
Canal Lachine

+

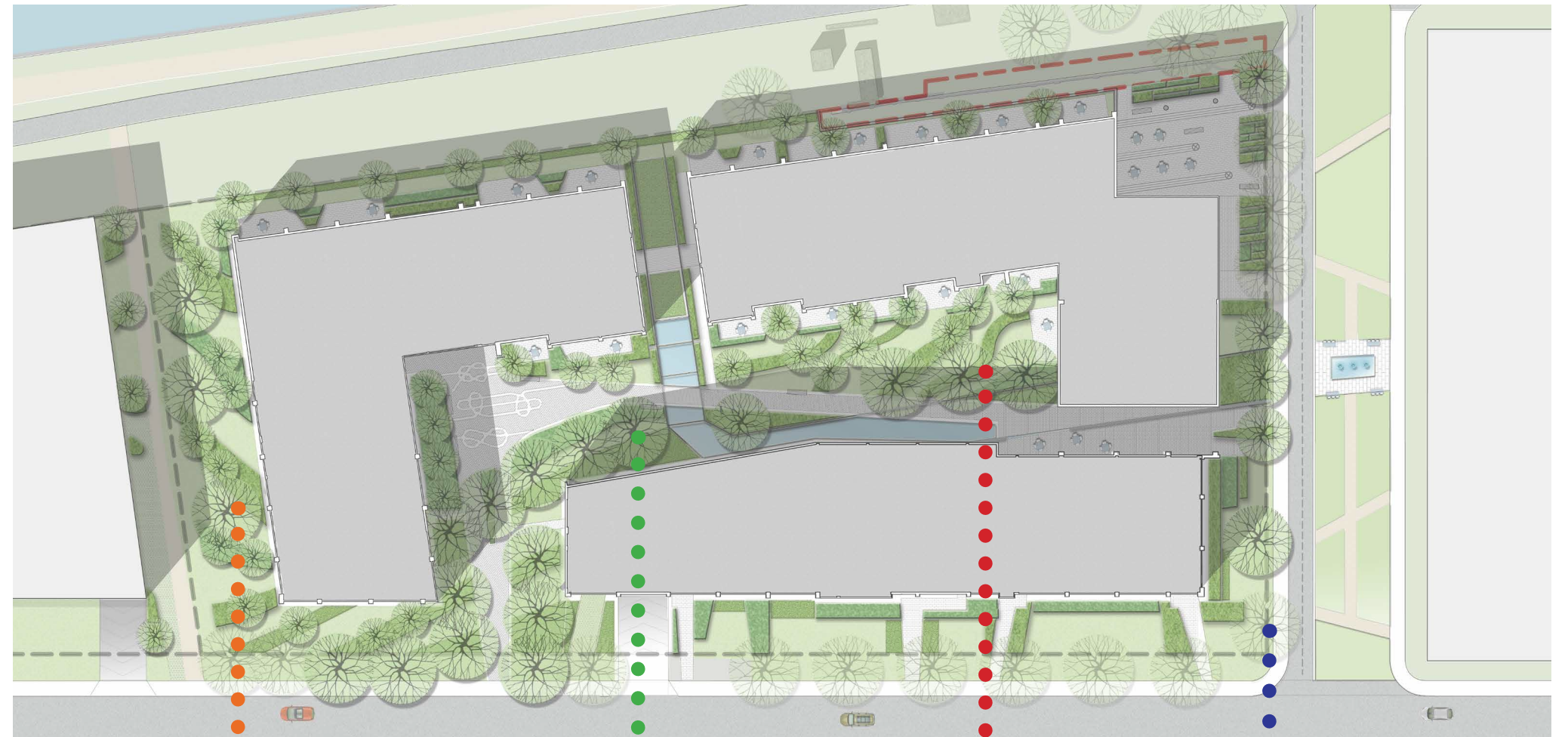
JARDIN COUR INTÉRIEURE
/ talus et terrasses privées

+

JARDIN D'OMBRE
/ terre plein

+

INTERFACE CIVIQUE
/ Situation aux abords de rue

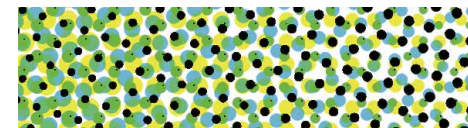
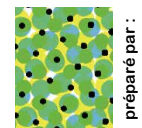
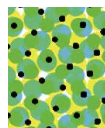
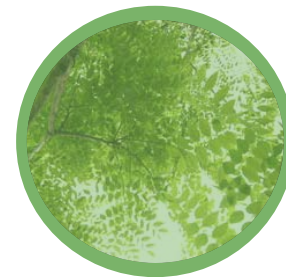


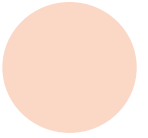
JARDIN
OUEST

JARDIN
D'OMBRE

JARDIN
COUR
INTÉRIEURE

INTERFACE
CIVIQUE





ARBUSTES



Juniperus chinensis 'Julep' /
Genévrier de Chine 'Julep'



Spiraea latifolia /
Spirée à larges feuilles



Hypericum kalmianum /
Millepertuis de Kalmian



Corylus Cornuta /
Noisetier à long bec

ARBRES



Juglans nigra /
Noyer noir



Amelanchier canadensis /

VIVACES & GRAMINÉES



Deschampsia caepitosa 'Tardiflora' /
Canche cespiteuse



Astrantia major /
Grande astrance



Sporobolus heterolepis /
Sporobole à glumes inégales



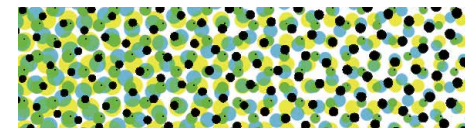
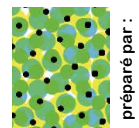
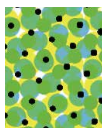
Solidago rugosa 'Fireworks' /
Verge d'or 'Fireworks'



Aster laevis 'Blue bird' /
Aster



Sesleria autumnalis /
Seslérie d'automne





ARBRES FRUITIERS



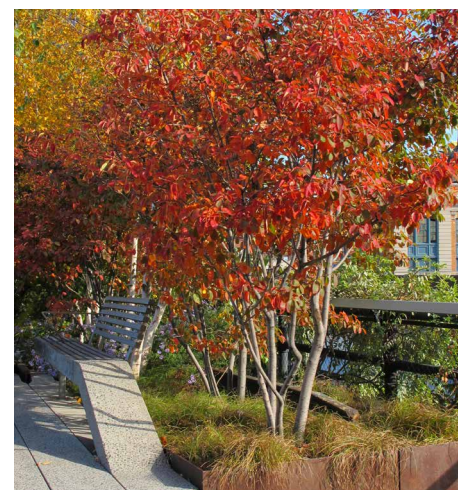
Crataegus Crus-Galli inermis / Aubépine inerme



Magnolia Butterfly /



Hamamelis virginiana / Hamamelis de virginie



Amelanchier x Grandifolia en talle / Amélanchier en talle



GRAMINÉES



Festuca rubra / Fétuque rouge



Molinia caerulea arundinacea / Molinie bleue



Eragrostis spectabilis / Purple love grass

ARBUSTES FRUITIERS



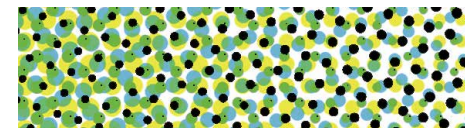
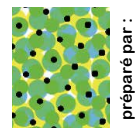
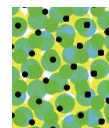
Ribes uva-crispa / Groseillier à maquereau



Ribes / Gadellier



Vaccinium angustifolium / Bleuet à feuilles étroites





VIVACES & GRAMINÉES



Astilboides tabularis /
Shieldeaf rodgersia



Gypsophila panicula /
Gypsophile paniculé



Cimicifuga racemosa /
Actée à grappe



Athyrium filix femina /
Fougère femelle



Asarum canadense /
Asaret du Canada



Hosta sieboldiana 'Elegans' /
Hosta de Siebold

ARBUSTES



Ilex verticillata 'Red Sprite' /
Houx verticillata



Cotoneaster 'little gem' /

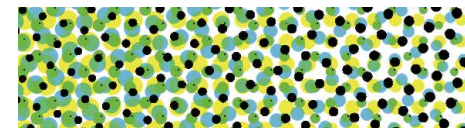
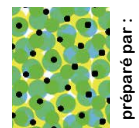
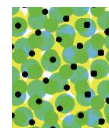
ARBRES



Acer nigrum 'Green Column' /
Érable rouge 'Green Column'



Ostrya virginiana
Ostryer de virginie





ARBUSTES & ARBRISSEAUX



Cephalanthus occidentalis /
Bois bouton



Magnolia Butterfly /



Ribes aureum /
Groseillier doré



Juniperus chinensis 'Julep' /
Genévrier de Chine 'Julep'



Acer freemanni 'Autumn Blaze' /
Érable



Ulmus 'Homestead' /
Ormes 'Homestead'



Gymnocladus dioica /
Chicot du Canada

